



**Asesiad Anghenion Iechyd Llygaid (EHNA) Bwrdd Iechyd Prifysgol  
Caerdydd a'r Fro (Bwrdd Iechyd Prifysgol Caerdydd a'r Fro)  
Mawrth 2025 f2**

### Ein Poblogaeth

Mae Bwrdd Iechyd Prifysgol Caerdydd a'r Fro yn cwmpasu dau awdurdod unedol Caerdydd a Bro Morgannwg. Gyda'i gilydd, mae gan Gaerdydd a'r Fro boblogaeth o 518,269 (amcangyfrifon poblogaeth yn ôl Awdurdod Lleol ac oedran), y mae 383,536 ohonynt yn byw yng Nghaerdydd a 134,733 ym Mro Morgannwg. Mae'r nifer hwn wedi cynyddu ers y niferoedd diweddaraf yn Asesiad o Anghenion y Boblogaeth (2022-27) y Bwrdd Partneriaeth Rhanbarthol a disgwylir i boblogaethau barhau i gynyddu yn y degawd nesaf. Mae cynlluniau datblygu lleol presennol yr Awdurdod Lleol ar gyfer Caerdydd a Bro Morgannwg, a fydd yn siapio sut mae'r boblogaeth yn tyfu hyd at 2036, yn rhoi cyfleoedd i ddarparu oddeutu 24,000 o gartrefi ychwanegol yng Nghaerdydd a 9,460 o gartrefi yn y Bro neu Forgannwg ar gyfer amcangyfrif o tua 77,000 o drigolion.

Mae gan Gaerdydd boblogaeth gymharol ifanc, yn bennaf oherwydd y boblogaeth myfyrwyr yn y ddinas. Mae cyfran y bobl hŷn ychydig yn uwch na chyfartaledd Cymru yn y Fro; mae nifer y bobl hŷn a chyfran y bobl hŷn yn cynyddu ar draws y ddwy ardal.

Bob blwyddyn, mae pobl yn mudo i mewn ac allan o Gaerdydd a'r Fro. Yn 2021-22 effaith net hyn oedd tua 500 o bobl yn symud i bob ardal awdurdod lleol o fannau eraill yn y DU; roedd cynnydd sylweddol hefyd yn nifer yr ymfudwyr rhyngwladol a symudodd i'r ardal, gydag effaith net o dros 10,000 o bobl yn symud i Gaerdydd a dros 500 i'r Fro o dramor. Gyda'i gilydd, roedd hyn yn cynnwys dros hanner nifer yr ymfudiadau rhyngwladol i Gymru gyfan.

**Tabl 1: Dadansoddiad oedran poblogaeth Caerdydd a'r Fro.**

Ardal	0–15 oed	%	16-64 oed	%	65+ oed	%	Pob Oedran
Gorllewin	67,230	18%	261,449	68%	54,857	14%	383,536
Y Fro	24,819	18%	79,811	60%	30,103	22%	134,733
Caerdydd a'r Fro	92,049	18%	341,260	66%	84,960	16%	518,269

*Ffynhonnell: StatsCymru*

*Ar gael yn: Amcangyfrifon poblogaeth yn ôl awdurdod lleol ac oedran  
Cyhoeddwyd ar: Gorffennaf 2024 (datganiad diweddaraf)*

**Tabl 2: Rhyw poblogaeth Caerdydd a'r Fro.**

Ardal	Gwrywod	%	Benywod	%	Pob Person
Gorllewin	188,596	49%	194,940	51%	383,536

Y Fro	65,072	48%	69,661	52%	134,733
Caerdydd a'r Fro	253,668	49%	264,601	51%	518,269

*Ffynhonnell: StatsCymru*

*Ar gael yn: Amcangyfrifon poblogaeth yn ôl awdurdod lleol ac oedran*

*Cyhoeddwyd ar:*

*Gorffennaf 2024*

**Tabl 3: Cleifion sydd wedi'u cofrestru â Phractis Meddyg Teulu fesul clwstwr yng Nghaerdydd a'r Fro (yn cynnwys cleifion trawsffiniol sy'n preswyllo yn ardaloedd eraill y Bwrdd Iechyd).**

Clwstwr	Nifer	%
Dwyrain Caerdydd	59,033	10.9%
De-ddwyrain Caerdydd	66,179	12.3%
Canol a De Caerdydd	42,537	7.9%
Gogledd Caerdydd	106,181	19.7%
De-orllewin Caerdydd	74,968	13.9%
Gorllewin Caerdydd	53,833	10.0%
Canolbarth y Fro	67,081	12.4%
Dwyrain y Fro	36,825	6.8%
Gorllewin y Fro	31,906	5.9%
Clwstwr Anhysbys Caerdydd a'r Fro	620	0.1%
<b>CYFANSWM CAERDYDD A'R FRO</b>	<b>539,163</b>	<b>100.0%</b>

*Ffynhonnell: Cleifion StatsCymru wedi'u cofrestru mewn Practis Meddyg Teulu 2024*

*Ar gael yn: Cleifion sydd wedi'u cofrestru mewn practis meddyg teulu Cyhoeddwyd ar:*

*Gorffennaf 2024 \*Nodyn: Anghysondeb mewn data poblogaeth oherwydd gwahanol ffynonellau data a ddefnyddir.*

### **Mynegai Amddifadedd Lluosog Cymru (MALIC)**

Amddifadedd yw'r diffyg mynediad at gyfleoedd ac adnoddau, y gellid ei ddisgwyl mewn cymdeithas. Gall hyn fod yn nhermau nwyddau materol neu allu unigolyn i gymryd rhan ym mywyd cymdeithasol arferol y gymuned. Mynegai Amddifadedd Lluosog Cymru (MALIC) yw'r mesur swyddogol o amddifadedd cymharol ar gyfer ardaloedd bach yng Nghymru. Mae'n nodi ardaloedd lle mae'r crynhoad uchaf o nifer o wahanol fathau o amddifadedd.

Mae gan Gaerdydd a Bro Morgannwg ardaloedd o anghydraddoldebau sefydledig; yng Nghaerdydd mae 39 Ardal Gynnyrch Ehangach Haen Is (AGEHI) wedi'u cynnwys yn y 10% mwyaf difreintiedig yng Nghymru, tra bod 3 AGEHI ym Mro Morgannwg yn y 10% uchaf o ardaloedd mwyaf difreintiedig Cymru. Yng Nghaerdydd,

mae tua un rhan o bump o drigolion yn byw yn y 10% o AGEHlau mwyaf difreintiedig ac mae tua 50% o boblogaeth Caerdydd yn byw yn y 50% o AGEHlau lleiaf difreintiedig tra ym Mro Morgannwg, mae 65% yn byw yn y 50% o ardaloedd lleiaf difreintiedig.

**Tabl 4: Nifer (%) y cleifion sy'n byw yn yr 20% o ardaloedd mwyaf difreintiedig o MALIC, 2019, yn ôl clwstwr.**

Clwstwr	Nifer y cleifion sy'n byw yn yr 20% mwyaf difreintiedig o MALIC	% y cleifion sy'n byw yn yr 20% mwyaf difreintiedig o MALIC
Dwyrain Caerdydd	26915	45.65
De-ddwyrain Caerdydd	26421	38.94
Canol a De Caerdydd	21220	50.11
Gogledd Caerdydd	3432	3.22
De-orllewin Caerdydd	34107	45.54
Gorllewin Caerdydd	7177	13.38
Canolbarth y Fro	16736	25
Dwyrain y Fro	56	0.15
Gorllewin y Fro	1	0
CYFANSWM CAERDYDD A'R FRO	136065	24.66

**Ffynhonnell:** *Amddifadedd StatsCymru ar lefel clwstwr meddygion teulu 2022*

**Ar gael yn:** *Amddifadedd yn y clwstwr meddygion teulu* **Dyddiad cyhoeddi:** Ebrill 2024 **Ethnigrwydd:**

Mae pobl o wahanol gymunedau ethnig mewn mwy o berygl o rai o'r prif achosion o golli golwg. Mae cyfran y bobl o grwpiau ethnig lleiafrifol yn uwch na'r cyfartaledd yng Nghymru, mae 12.10% o'r boblogaeth yn dod o grwpiau ethnig lleiafrifol, o'i gymharu â 4.30% ledled Cymru.

**Tabl 5: Cyfanswm y boblogaeth yn ôl ethnigrwydd.**

Ethnigrwydd	Poblogaeth	Canran
Gwyn	414,952	88%
Ethnigrwydd cymysg	11,726	3%
Asiaidd / Asiaidd Prydeinig...	25,230	5%
Du/Du Prydeinig	8,690	2%
Grwpiau ethnig eraill	11,828	3%

Sylwer: Efallai na fydd canrannau yn gyfanswm o 100 oherwydd talgrynnu.

**Ffynhonnell:** *Offeryn Data Colli Golwg RNIB Fersiwn 5.2*

**Dyddiad Creu:** Mawrth 2023

## Cyffredinrwydd cyflyrau iechyd

*Asesiad Anghenion Iechyd Llygaid (EHNA) Bwrdd Iechyd Prifysgol Caerdydd a'r Fro (Bwrdd Iechyd Prifysgol Caerdydd a'r Fro) Mawrth 2025 f2*

Mae cyffredinrwydd yn fesur o amllder clefyd neu gyflwr iechyd mewn poblogaeth ar adeg benodol (ac mae'n wahanol i achosion, sy'n fesur o nifer yr achosion sydd newydd gael diagnosis o fewn cyfnod penodol). Rhan annatod o'r contract Gwasanaethau Meddygol Cyffredinol yw casglu data achosion i ganiatáu i bractisau ddod o hyd i'r cleifion hynny sydd angen rheolaeth benodol ac i Fyrrdau Iechyd Lywio cynllunio gwasanaethau iechyd yn ehangach. Mae data achosion yn cael eu casglu ar ffurf "cofrestrau" ymarfer ac yn cyfrif cleifion ag un clefyd neu gyflwr penodol. Efallai y bydd meini prawf eraill i'w cynnwys ar gofrestr hefyd, megis oedran neu ddyddiad y diagnosis. Gall cleifion fod ar fwy nag un gofrestr.

Mae'r tabl isod yn disgrifio ffigurau Caerdydd a'r Fro a lefel clwstwr ar gyfer pob un o'r 17 cofrestr, a lle mae hyn yn cymharu â'r cyfartaledd cenedlaethol. Bydd monitro wedi'i dargedu o'r gweithgarwch a ddarperir gan wasanaethau optometreg yn cynnwys canolbwyntio ar yr ardaloedd hynny yng Nghaerdydd a'r Fro sy'n cael effaith ar iechyd y llygaid, er mwyn sicrhau gweithrediad priodol WGOS sy'n bodloni anghenion y boblogaeth.

**Tabl 6: Data achosion - Nifer yr achosion o glefydau cronig ym mhoblogaeth Caerdydd a'r Fro.**

Nifer yr achosion o glefydau cronig yng Nghaerdydd a'r Fro Poblogaeth	BIP Caerdydd a'r Fro (%)	Cymru (%)
Asthma	6.51%	7.16%
Ffibriliad Atriaidd	1.93%	2.56%
Canser	2.91%	3.55%
Clefyd Rhwystrol Cronig yr Ysgyfaint	1.70%	2.28%
Atal eilaidd clefyd coronaidd y galon	2.58%	3.43%
Dementia	0.65%	0.74%
Diabetes mellitus (cleifion 17+ oed)	6.85%	8.17%
Epilepsi (cleifion 18+ oed)	0.81%	0.95%
Methiant y Galon	1.10%	1.28%
Pwysedd Gwaed Uchel	12.81%	15.95%
Anabledd dysgu	0.44%	0.50%
Iechyd meddwl	0.96%	1.05%
Gordewdra (cleifion 16+ oed)	9.04%	11.24%
Osteoporosis (cleifion 50+ oed)	0.23%	0.23%
Gofal lliniarol	0.28%	0.30%
Arthritis gwynegol (cleifion 16+ oed)	0.57%	0.76%
Strôc ac Ymosodiad Isgemig Dros Dro	1.73%	2.18%

**Ffynhonnell** – Iechyd a Gofal Digidol Cymru, Porth Gwybodaeth Gofal Sylfaenol 2023/2024

Tabl 7: Cyffredinrwydd clefydau cronig ym mhoblogaeth Caerdydd a'r Fro.

Chronic Disease Prevalence in Cluster Population	Below Wales %						Above Wales %				Wales %
	Cardiff West (%)	Cardiff City & South (%)	Cardiff North (%)	Cardiff South West (%)	Cardiff East (%)	Cardiff South East (%)	Western Vale (%)	Central Vale (%)	Eastern Vale (%)		
Asthma	7.25%	5.17%	6.82%	7.07%	6.88%	4.83%	6.61%	6.88%	6.71%	7.16%	
Atrial fibrillation	2.50%	0.88%	2.12%	1.64%	1.72%	0.96%	2.92%	2.32%	2.86%	2.56%	
Cancer	4.05%	1.06%	3.51%	2.36%	2.85%	1.49%	4.71%	3.22%	3.29%	3.55%	
Chronic obstructive pulmonary disease	1.76%	1.09%	1.10%	2.09%	2.46%	1.42%	1.29%	2.49%	1.48%	2.28%	
Secondary prevention of coronary heart disease	3.12%	1.75%	2.58%	2.41%	2.80%	1.60%	3.00%	3.19%	3.15%	3.43%	
Dementia	0.65%	0.53%	0.73%	0.60%	0.76%	0.31%	0.70%	0.65%	1.07%	0.74%	
Diabetes mellitus (patients aged 17+)	6.67%	7.55%	5.90%	7.75%	8.12%	5.20%	6.92%	8.00%	6.46%	8.17%	
Epilepsy (patients aged 18+)	0.91%	0.64%	0.69%	0.87%	0.98%	0.61%	0.71%	1.10%	0.98%	0.95%	
Heart failure	1.23%	0.62%	1.22%	1.01%	1.18%	0.58%	1.41%	1.39%	1.36%	1.28%	
Hypertension	14.10%	9.07%	12.76%	12.91%	14.07%	7.62%	16.41%	15.52%	14.75%	15.95%	
Learning disability	0.45%	0.28%	0.32%	0.53%	0.60%	0.33%	0.53%	0.66%	0.26%	0.50%	
Mental health	1.16%	1.17%	0.84%	0.97%	0.82%	1.03%	0.67%	1.12%	0.77%	1.05%	
Obesity (patients aged 16+)	10.64%	8.27%	9.00%	12.09%	14.35%	10.43%	9.86%	14.04%	8.50%	11.24%	
Osteoporosis (patients aged 50+)	0.65%	0.23%	1.34%	0.46%	0.91%	0.36%	0.29%	0.42%	0.76%	0.23%	
Palliative care	0.24%	0.23%	0.32%	0.38%	0.35%	0.17%	0.22%	0.21%	0.34%	0.30%	

Cronig Clefyd Cyffredinrwydd mewn Clwstwr Poblogaeth	Gorllewin Caerdydd (%)	Canol a De Caerdydd (%)	Gogledd Caerdydd (%)	De-orllewin Caerdydd (%)	Dwyrain Caerdydd (%)	De-ddwyrain Caerdydd (%)	Gorllewin Y Fro (%)	Canolbarth Y Fro (%)	Dwyrain Y Fro (%)	Cymru %
Arthritis Gwynegol (Cleifion 16+ oed)	0.77%	0.77%	0.67%	0.58%	0.86%	0.43%	0.73%	0.81%	0.66%	0.76%
Strôc ac Ymosodiad Isgemig Dros Dro	2.18%	1.07%	1.78%	1.60%	1.65%	1.04%	2.70%	1.99%	2.09%	2.18%

### **Strôc**

Bydd tua 60% o bobl sy'n profi strôc hefyd yn profi rhyw fath o nam ar y golwg yn syth ar ôl eu strôc. Mae canllawiau cenedlaethol yn argymhell asesiad golwg arbenigol ar gyfer goroeswyr strôc sydd â phroblem weledol dan amheuaeth.

Amcangyfrifir bod gan 2,100 o bobl gyflwr iechyd hirsefydlog ar ôl profi strôc.

Mae hyn yn cyfateb i oddeutu 9,300 o gleifion yng Nghaerdydd a'r Fro a allai brofi rhyw fath o nam ar y golwg o ganlyniad i'w strôc.

### **Dementia**

Mae amcangyfrifon achosion yn awgrymu bod gan dros 1 miliwn o bobl yn y DU ryw fath o ddementia. Mae achosion o golli golwg yn uwch ymhlith pobl â dementia, yn enwedig y rhai sy'n byw mewn cartrefi gofal. Yng Nghaerdydd a'r Fro, amcangyfrifir bod 6,880 o bobl yn byw gyda dementia. O fewn y grŵp hwn amcangyfrifir bod gan 2,460 o bobl ddementia a nam ar y golwg.

### **Anabledau dysgu**

Mae pobl ag anabledau dysgu 10 gwaith yn fwy tebygol o brofi colli golwg na'r boblogaeth gyffredinol. Yn BIP Caerdydd a'r Fro amcangyfrifir bod gan 580 o oedolion anabledd dysgu a golwg rhannol. Mae gan 170 o oedolion eraill anabledd dysgu a dallineb.

### **Amhariad ar y clyw**

Amcangyfrifir bod gan 45,800 o bobl yn BIP Caerdydd a'r Fro nam ar y clyw cymedrol neu ddifrifol, ac mae gan 1,000 o bobl nam ar y clyw dwys.

### **Colled synhwyrdd ddeuol**

Amcangyfrifir bod 2,760 o bobl yn byw gyda rhywfaint o golled synhwyrdd ddeuol yn BIP Caerdydd a'r Fro. O'r bobl hyn, amcangyfrifir bod 1,080 yn byw gyda cholled synhwyrdd ddeuol ddifrifol.

### **Cwmpo**

Mae cwmpadau yn fwy cyffredin, ac yn fwy tebygol o gael canlyniadau difrifol, ymhlith pobl hŷn. Mewn rhai achosion, gall cwmpadau arwain at broblemau meddygol difrifol ac ystod o ganlyniadau andwyol i iechyd a lles.

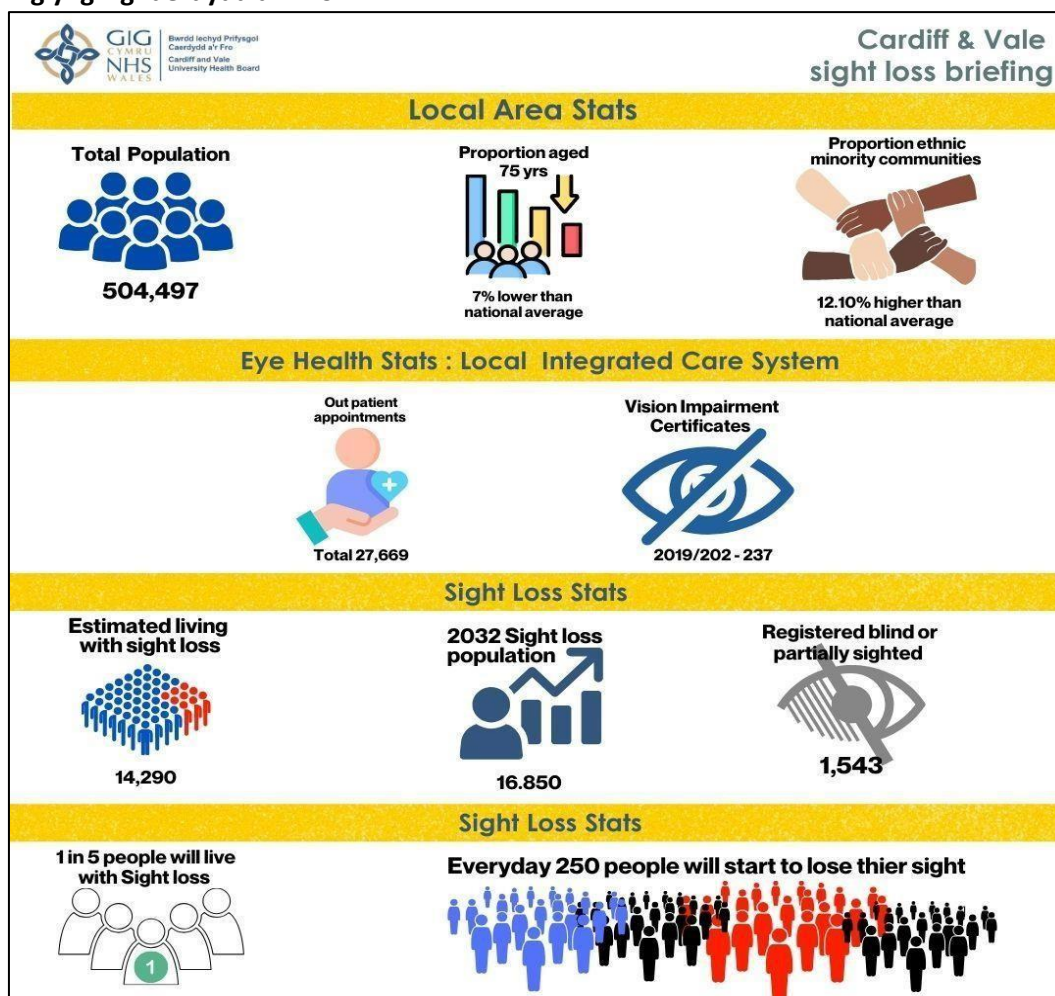
### **Diabetes**

Gall diabetes achosi sawl cymhlethdod iechyd sy'n effeithio ar y llygaid. Mae retinopathi diabetig, cataract, a glawcoma i gyd yn gyflyrau sy'n gysylltiedig â diabetes. Efallai y bydd risg uwch o gyflyrau llygaid eraill gyda diagnosis diabetes, gan gynnwys y rhai sy'n effeithio ar y gornbilen, problemau cyhyrau llygaid neu achludiad gwaedlestr retinol (pibell waed retinol wedi'i blocio). Yng Nghaerdydd a'r Fro mae gan 6.85% o'r boblogaeth Ddiabetes (37,000 o bobl).

### **Pwysedd Gwaed Uchel**

Gall pwysedd gwaed uchel gynyddu'r risg o ddatblygu glawcoma a dirywiad maciwlaid, y ddau ohonynt yn gallu amharu ar y golwg. Mae rheoli pwysedd gwaed trwy ffordd iach o fyw a meddyginiaeth rheolaidd yn hanfodol i atal y cymhlethdodau hyn. Mae archwiliadau llygaid rheolaidd hefyd yn bwysig ar gyfer canfod a thriniaeth gynnar. Mae data achosion yn tynnu sylw at y ffaith bod 12.81% (69,000) o'r boblogaeth yn byw gyda Pwysedd gwaed uchel.

## Colli golwg yng Nghaerdydd a'r Fro



*Ffynhonnau* Offeryn Data Colli Golwg RNIB Ffynhonnau  
 Dyddiad Creu Mawrth 2023

## Pobl sy'n byw gyda cholled golwg yng Nghaerdydd a'r Fro

O'r amcangyfrif o 14,290 o bobl sy'n byw gyda cholled golwg, mae hyn yn cynnwys tua:

- 9,210 o bobl yn byw gyda cholled golwg ysgafn.
- 3,190 o bobl yn byw gyda cholled golwg gymedrol.
- 1,880 o bobl yn byw gyda cholled golwg ddifrifol.

Amcangyfrifir mai nifer yr achosion o golli golwg y BIP Caerdydd a'r Fro yw 2.90%, sy'n is na'r cyfartaledd yng Nghymru (3.8%). Mae'r amcangyfrif hwn yn seiliedig ar oedran a rhyw. Gallai amrywiaeth o ffactorau eraill effeithio ar yr achosion o golli golwg yn yr ardal leol gan gynnwys cyfrannau uwch o bobl o gymunedau lleiafrifoedd ethnig, nifer y bobl mewn aelwydydd incwm isel a mynediad at wasanaethau gofal iechyd.

## Rhagamcanion am y Dyfodol

Erbyn 2032 disgwylir i 16,850 o bobl yn BIP Caerdydd a'r Fro fyw gyda cholled golwg, cynnydd amcangyfrifedig o 18% dros y degawd nesaf.

**Tabl 8: Amcangyfrif o golli golwg dros amser, yn ôl difrifoldeb.**

Severity of sight loss	2022	2032
Mild sight loss	9,210	10,850
Moderate sight loss	3,190	3,750
Severe sight loss	1,880	2,260
<b>Total</b>	<b>14,290</b>	<b>16,850</b>

*Source: RNIB Sight Loss  
Date created: March 2023*

### Impact of sight loss

Yn ôl yr RNIB (2023) mae llawer o blant â nam ar eu golwg yn cael eu haddysgu mewn addysg gynhwysol (prif ffrwd), ond mae llawer o blant yn cael eu hamddifadu o gymorth arbenigol oherwydd amrywiad yn y ddarpariaeth gwasanaethau, ac nid yw deunyddiau dysgu ac arholiadau ar gael yn gyson mewn fformatau amgen. Mae hyn yn arwain at gyrhaeddiad addysgol is o'i gymharu â phlant heb angen addysgol arbennig. Bydd tua hanner y plant â nam ar y golwg yn cael anabledau ychwanegol ac anghenion addysgol arbennig ychwanegol.

Mae gan bobl sydd â cholled golwg gyfradd cyflogaeth is o'i gymharu â chyfartaledd y DU. Mae'r mwyafrif o ddall a rhannol olwg yn dweud eu bod yn teimlo bod eu colled golwg wedi eu hatal rhag cyrraedd eu potensial llawn yn y gwaith.

Mae llawer o bobl ddall ac â golwg rhannol wedi llai o gyfleoedd i wneud y pethau yr hoffent gymryd rhan ynddynt. Mae hyn yn cynnwys gweithgareddau hamdden cyffredinol, a phethau fel chwaraeon a ffitrwydd, ymgysylltu dinesig a diwylliannol, a mynediad at gyfleoedd gwirfoddoli.

Mae llawer o bobl ddall a rhannol olwg hefyd yn byw gyda phroblemau iechyd neu anabledau eraill. Mae colli golwg yn gysylltiedig ag oedran, ac wrth i ni fynd yn hŷn, mae pobl yn fwy tebygol o fod yn byw gyda llawer o gyflyrau iechyd ar yr un pryd.

Ym Mwrdd Iechyd Prifysgol Caerdydd a'r Fro, amcangyfrifir bod:

- 1,780 o bobl â cholled golwg dros 65 oed yn cwmpo bob blwyddyn.
- O'r cwmpadau hyn, mae 840 yn uniongyrchol briodol i golli golwg.
- Mae 140 o bobl dros 65 oed sydd â cholled golwg yn profi cwmp difrifol y flwyddyn (yma, diffinnir cwmp difrifol fel cwmp sy'n arwain at dderbyn i'r ysbyty trwy Adran Damweiniau ac Achosion Brys).
- O'r cwmpadau difrifol hyn, mae 70 yn uniongyrchol gysylltiedig â cholli golwg.

### Nodweddion poblogaeth eraill yng Nghaerdydd a'r Fro - Digartrefedd, Carcharorion a Theithwyr

Mae Bwrdd Iechyd Prifysgol Caerdydd a'r Fro yn cynnal Gwasanaeth Cynhwysiant Caerdydd a'r Fro i fynd i'r afael ag anghenion cleifion nad ydynt neu'n cael trafferth cael mynediad at fodolau traddodiadol o ofal iechyd. Mae'r cysyniad o iechyd cynhwysiant fel arfer yn cwmpasu pobl sy'n profi digartrefedd, ymfudwyr agored i niwed, gweithwyr rhyw, Sipsiwn, a Theithwyr a'r rhai sydd mewn cysylltiad â'r gwasanaeth cyfiawnder troseddol. Mae'r poblogaethau ymledig hyn yn ffactorau risg cyffredin sy'n gorgyffwrdd ar gyfer iechyd gwael, gan gynnwys tlodi, profiadau niweidiol mewn bywyd, gwahaniaethu, trais, a thrawma cymhleth. Mae'r ffactorau risg hyn, ynghyd â rhwystrau lluosog a phrofiadau negyddol wrth geisio cael mynediad at wasanaethau iechyd a gofal, yn arwain at ganlyniadau iechyd llawer gwaeth, gan roi'r rhai yr effeithir arnynt y tu hwnt i ben eithafol y raddfa anghydraddoldebau iechyd.

Mae effaith y gwaharddiad strwythurol eithafol hwn yn effeithio ar y ffyrdd y mae grwpiau cynhwysiant iechyd yn ceisio cael mynediad at ofal, yn aml yn cyflwyno yn adweithiol i wasanaethau gofal brys a brys gyda chyflwyniadau cymhleth sy'n cynnwys cyflyrau lluosog, cronig sy'n cael eu rheoli'n wael. Mae hyn yn creu costau sylweddol ar gyfer gwasanaethau cyhoeddus, yn ogystal â'r costau dynol i unigolion a'u teuluoedd. Eto nid yw mynediad annheg at ofal iechyd a chanlyniadau iechyd gwael yn anochel nac yn ddigyfnewid a gellir eu hatal, neu eu lliniaru, gan wasanaethau iechyd a gofal cymdeithasol sy'n gweithio mewn partneriaeth i ddarparu gofal wedi'i deilwra sy'n mynd i'r afael â chyfanswm anghenion iechyd, gofal a chymdeithasol y claf. Mae gan iechyd, a'i bartneriaid, rôl sylfaenol a rhwymedigaeth foisol i ddatblygu a buddsoddi mewn ymyriadau iechyd cynhwysiant.

### Effaith mynediad cyfyngedig ar ofal llygaid

I'r grwpiau hyn, gall y diffyg mynediad at wasanaethau gofal llygaid gael canlyniadau difrifol. Gall problemau golwg fynd heb eu canfod a'u trin, gan arwain at ddirywiad yn ansawdd bywyd cyffredinol, mwy o ddibyniaeth ar eraill, ac, mewn rhai achosion, colli golwg llwyr. Yn ogystal, gall golwg wael effeithio ar eu gallu i gymryd rhan mewn gweithgareddau dyddiol, cynnal cyflogaeth, neu, yn achos carcharorion, ailintegreiddio'n llwyddiannus i gymdeithas ar ôl ei ryddhau.

**Tabl 9: Tabl sy'n disgrifio cyfansymiau'r boblogaeth a'r tueddiadau ar gyfer poblogaethau sydd wedi'u heithrio gan iechyd yng Nghaerdydd a Bro Morgannwg.**

Poblogaeth	Cyfanswm BIP Caerdydd a'r Fro	Tueddiadau'r Dyfodol
Pobl sy'n profi digartrefedd	2,265 o aelwydydd ar asesiad statudol (ar gyfer 2020/21 i gyd); ar hyn o bryd amcangyfrifir bod 1,600 yn profi digartrefedd craidd	Sefydlog, rhagwelir y bydd yn dirywio'n raddol
Pobl sy'n ymwneud â gwaith rhyw	Amcangyfrifir 100-1,000 (sylwch fod yr ystod eang yn adlewyrchu methodoleg a'r anhawster o amcangyfrif y grŵp hwn)	Anhysbys, amcangyfrifir ei fod yn sefydlog
Ymfudwyr agored i niwed	1,300-1,500 o geiswyr lloches ar hyn o bryd; 40-50 o ffoaduriaid wedi'u hailsefydlu bob blwyddyn; nifer anhysbys o ymfudwyr heb ddogfennau	Cynnydd ar gyfer ceiswyr lloches a ffoaduriaid (sy'n adlewyrchu gwrthdaro Wcráin); Anhysbys ar gyfer ymfudwyr heb ddogfennau

Pobl a ryddhawyd o'r carchar yn ddiweddar	Ar hyn o bryd mae 1,967 wedi'u rhyddhau o dan oruchwyliaeth drwyddedig yng Nghaerdydd	Sefydlog
	a'r Fro o'r Gwasanaeth Prawf Cenedlaethol	
Cymunedau Sipsiwn a Theithwyr	524 yng nghyfrifiad 2011, 227 o garafanau yn y cyfrif diweddaraf	Cynnydd sefydlog, graddol yng Nghaerdydd
<b>Cyfanswm</b>	<b>5,500-6,700</b>	<b>Sefydlog cyffredinol</b>

**Ffynhonnell:** Gwasanaeth Cynhwysiant Iechyd Caerdydd a'r Fro, Adroddiad Cynhwysiant Iechyd Fersiwn 1.4 Hydref 2022

### Pobl Ddigartref

Mae unigolion digartref yn aml yn cael trafferth cael mynediad at ofal iechyd oherwydd amrywiol rwystrau economaidd-gymdeithasol a logistaidd. Heb gyfeiriad sefydlog, efallai na fyddant yn gallu cofrestru gyda meddyg teulu (meddyg teulu) neu gael mynediad at bractis optometreg, sy'n cyfyngu ar eu mynediad at brofion golwg Gwasanaethau Offthalmig Cyffredinol (GOC) am ddim. Yn ogystal, mae cyfyngiadau ariannol a blaenoriaethau cystadleuol, fel dod o hyd i loches a bwyd, yn aml yn golygu nad yw gofal llygaid yn cael ei ystyried fel angen uniongyrchol.

Ar ben hynny, mae llawer o unigolion digartref yn dioddef o gyflyrau iechyd cronig, gan gynnwys diabetes, anhwylderau defnyddio sylweddau, a phroblemau iechyd meddwl, y gall pob un ohonynt effeithio ar iechyd y llygaid. Heb sgrinio rheolaidd, gall cyflyrau fel retinopathi diabetig, glawcoma, a cataractau fynd heb eu diagnosio a'u trin, gan arwain at golli golwg anadferadwy.

### Carcharorion sy'n oedolion yn CEF Caerdydd

Mae carcharorion hefyd yn wynebu heriau wrth gael mynediad at ofal llygaid amserol a phriodol. Er bod gwasanaethau gofal iechyd, gan gynnwys optometreg, ar gael mewn llawer o garchardai, gall fod amseroedd aros hir ac adnoddau cyfyngedig. Gall carcharorion gael trafferth cael apwyntiadau oherwydd biwrocraatiaeth sefydliadol, prinder staff, neu ddiffyg blaenoriaethu iechyd llygaid o fewn systemau gofal iechyd carchardai.

Ar ben hynny, mae carcharorion yn aml yn profi cyfraddau uwch o gyflyrau iechyd sylfaenol, gan gynnwys diabetes a phwysedd gwaed uchel, y gall y ddau ohonynt gael canlyniadau difrifol i'r golwg os na chaiff eu rheoli'n iawn. Efallai na fydd profion llygaid rheolaidd a sgrinio ar gyfer cyflyrau sy'n bygwth golwg mor hawdd ei gyrraedd mewn lleoliadau carchardai, gan roi carcharorion mewn mwy o berygl o glefydau llygaid heb eu diagnosio neu heb eu trin.

### Cymunedau Teithwyr

Mae'r gymuned Teithwyr, sy'n cynnwys Sipsiwn, Roma, a grwpiau nomadig eraill, yn aml yn wynebu rhwystrau ychwanegol wrth gael mynediad at wasanaethau gofal golwg oherwydd eu symudedd a'u trafferth wrth gofrestru gyda darparwyr gofal iechyd. Mae llawer o Deithwyr yn symud yn aml, sy'n tarfu ar barhad gofal ac yn ei gwneud hi'n anodd amserlennu a mynychu profion llygaid rheolaidd. Yn ogystal, efallai y bydd diffyg ymwybyddiaeth neu ymddiriedaeth mewn gwasanaethau gofal iechyd prif ffrwd, yn ogystal â rhwystrau diwylliannol ac iaith sy'n rhwystro mynediad ymhellach.

Ar gyfer unigolion o fewn y gymuned Teithwyr sydd â chyflyrau cronig fel diabetes, gall sgrinio rheolaidd ar gyfer retinopathi diabetig fod yn anghyson neu ddim ar gael oherwydd eu ffordd o fyw dros dro. Mae'r diffyg monitro parhaus hwn yn cynyddu'r risg o gyflyrau llygaid heb eu canfod sy'n arwain at nam sylweddol ar y golwg.

### **Adfer Golwg yng Nghaerdydd a Bro Morgannwg**

Mae adsefydlu golwg yn wasanaeth hanfodol i unigolion sy'n profi colli golwg, wedi'i orchymyn o dan Ddeddf Gwasanaethau Cymdeithasol a Lles (Cymru) 2014. Pan fydd rhywun yn cael ei ardystio fel nam ar eu golwg, mae ganddynt hawl i asesiad synhwyraidd arbenigol i bennu eu hanghenion am gymorth, ar wahân i asesiadau gofal cyffredinol. Mae'r diwygiad diweddar o'r CVI(W) yn pwysleisio'r hawl hon, gan atgyfnerthu rôl hanfodol Arbenigwr Adsefydlu Golwg (VRS) wrth gefnogi unigolion sydd â cholled golwg.

Mae VRSau yn chwarae rhan allweddol wrth helpu unigolion i lywio heriau bywyd bob dydd. Maent yn asesu'r risgiau sy'n gysylltiedig â nam ar y golwg ac yn darparu atebion wedi'u teilwra, gan gynnwys hyfforddiant, offer ac addasiadau amgylcheddol. Mae'r ymyriadau hyn yn helpu unigolion i gadw eu hannibyniaeth a'u hyder, gan leihau'r angen am ofal cymdeithasol hirdymor, lleihau derbyniadau i'r ysbyty, a gwella ansawdd bywyd cyffredinol.

Er gwaethaf pwysigrwydd adsefydlu golwg, mae Cyngor y Deillion Cymru (2024) yn tynnu sylw at brinder VRS yng Nghaerdydd a Bro Morgannwg. Mae Caerdydd yn gofyn am 5.1 VRS cyfwerth ag amser llawn ond ar hyn o bryd dim ond 1 VRS cyfwerth ag amser llawn sydd ganddo. Mae VRS dan hyfforddiant, a ariennir gan Sight Cymru, mewn hyfforddiant i helpu i fynd i'r afael â'r bwlch hwn. Yn yr un modd, mae angen 1.9 VRS cyfwerth ag amser llawn ar Bro Morgannwg ond ar hyn o bryd dim ond 1 VRS cyfwerth ag amser llawn sydd ganddo, gyda chynlluniau i recriwtio hyfforddai erbyn mis Medi 2025.

Yng Nghaerdydd, mae'r gwasanaeth VRS wedi'i integreiddio â Sight Life, sefydliad trydydd sector sy'n darparu cyngor cychwynnol, yn hyrwyddo annibyniaeth, ac yn cyfeirio unigolion at wasanaethau cymdeithasol ar gyfer asesiadau pellach. Mae'r VRS yn cael ei gcontractio drwy Sight Cymru, sy'n rheoli cymorth proffesiynol, tra bod y Cyngor yn goruchwyllo dyrannu a monitro llwyth gwaith. Ym Mro Morgannwg, mae Sight Cymru yn darparu'r unig VRS, gan weithio mewn partneriaeth â'r awdurdod lleol.

Mae dadansoddiad ariannol gan y Swyddfa Rheolaeth Gyhoeddus (2017) yn dangos cost-effeithiolrwydd adsefydlu golwg. Mae pob atgyfeiriad yn arbed amcangyfrif o £4,487 trwy leihau dibyniaeth ar wasanaethau gofal cymdeithasol a gofal iechyd. Yn ogystal, mae gostyngiadau ymhlith pobl hŷn yn costio £2.3 biliwn i GIG Cymru bob blwyddyn, gyda hanner y digwyddiadau hyn yn gysylltiedig â cholli golwg. Gall ymyriadau adsefydlu cynnar sy'n canolbwyntio ar symud diogel gartref ac yn yr awyr agored leihau'r cwmpadau hyn yn sylweddol, gan leihau costau gofal iechyd (Coleg yr Optometryddion, 2020).

Mae sefydliadau'r trydydd sector yn chwarae rhan hanfodol wrth gefnogi unigolion wrth iddynt aros am driniaeth. Mae Swyddogion Cyswllt Gofal Llygaid (ECLOau), sydd wedi'u hymgorffori mewn clinigau, yn hwyluso atgyfeiriadau at wasanaethau adsefydlu. Yn ogystal, mae optometryddion golwg isel yn nodi cleifion a allai fod angen cymorth arnynt a'u cyfeirio at y gwasanaethau priodol. Mae rhagor o wybodaeth am gymorth y trydydd sector yn ardal Bwrdd Iechyd Prifysgol Caerdydd a'r Fro ar gael yn [Cyngor y Deillion Cymru](#).

### **Y Ddarpariaeth Gwasanaeth Bresennol**

#### **Gwasanaeth Digartref Caerdydd a'r Fro Tŷ Effraim, Caerdydd.**

Ar hyn o bryd mae Optometrydd yn gwirfoddoli ar un safle Digartref Cyngor Caerdydd ac mae'n darparu sesiynau bob dwy fis i breswylwyr yn ogystal â cherdded i mewn. Mae trafodaethau parhaus rhwng Bwrdd Iechyd Prifysgol Caerdydd a'r Fro a Llywodraeth Cymru i lansio gwasanaeth digartref yng Nghaerdydd a'r Fro. Byddai'r gwasanaeth digartrefedd newydd hwn yn cyd-fynd â WGOS yn yr un ffordd ag y mae darparwyr optometreg statig a symudol eraill yn ei wneud.

### **Gwasanaeth Optometreg CEF Caerdydd**

Mae CEF Caerdydd yn ganolfan remandio (Categori B) sy'n cwmpasu llysoedd de-ddwyrain Cymru gyda lle i hyd at 800 o ddynion. Ym mis Rhagfyr 2024, yn dilyn ymarfer caffael llwyddiannus, dyfarnwyd contract i'r darparwr gwasanaeth Optometreg carchar presennol am gyfnod o ddwy flynedd. Mae'r darparwr, 'The Prison Opticians Company' yn darparu 2 sesiwn y mis calendr yn CEF Caerdydd ac mae'n gweithredu am 48 wythnos y flwyddyn ac yn gweld 10 claf yr wythnos ar gyfartaledd.

### **Darpariaeth gwasanaethau offthalmig cyffredinol Cymru yng Nghaerdydd a'r Fro**

Ar ôl cyflwyno Gwasanaethau Offthalmig Cyffredinol Cymru, ar 20 Hydref 2023, unwyd pensaerniaeth, llywodraethu a gwerthuso gwasanaethau ledled Cymru i ddarparu gofal yn nes at y cartref a sicrhau mai dim ond pan fo angen y mae pobl yn mynychu gofal eilaidd yn unig. Mae WGOS yn Wasanaeth haenog sy'n cynnwys y canlynol:

**WGOS 1:** Prawf golwg a chynllun rheoli cleifion.

**WGOS 2:** Yn cynnwys tri band:

- Band 1 – Gofal llygaid aciwt a derbyn atgyfeiriadau gan weithiwr gofal iechyd proffesiynol arall.
- Band 2 - Archwiliad pellach i hysbysu neu atal atgyfeiriad.
- Band 3 - Dilydol i fyny i Asesiad Band 1 ac Ôl-Cataract.

**WGOS 3:** Yn disodli'r Gwasanaeth Golwg Isel presennol, gan asesu'r rhai sydd â golwg isel a darparu cymhorthion golwg gwan lle bo hynny'n briodol, yn ogystal â chefnogi'r claf yn holistaidd a darparu cymorth adsefydlu. Mae'r Gwasanaeth hwn hefyd yn caniatáu i Optometryddion, a restrir ddarparu. WGOS 1,2 a 3; darparu Ardystiad Amhariad ar y Golwg mewn Gofal Sylfaenol ar gyfer cleifion y mae eu prif achos colli golwg yn Ddirywiad Maciwlaid sych sych sy'n gysylltiedig ag oedran

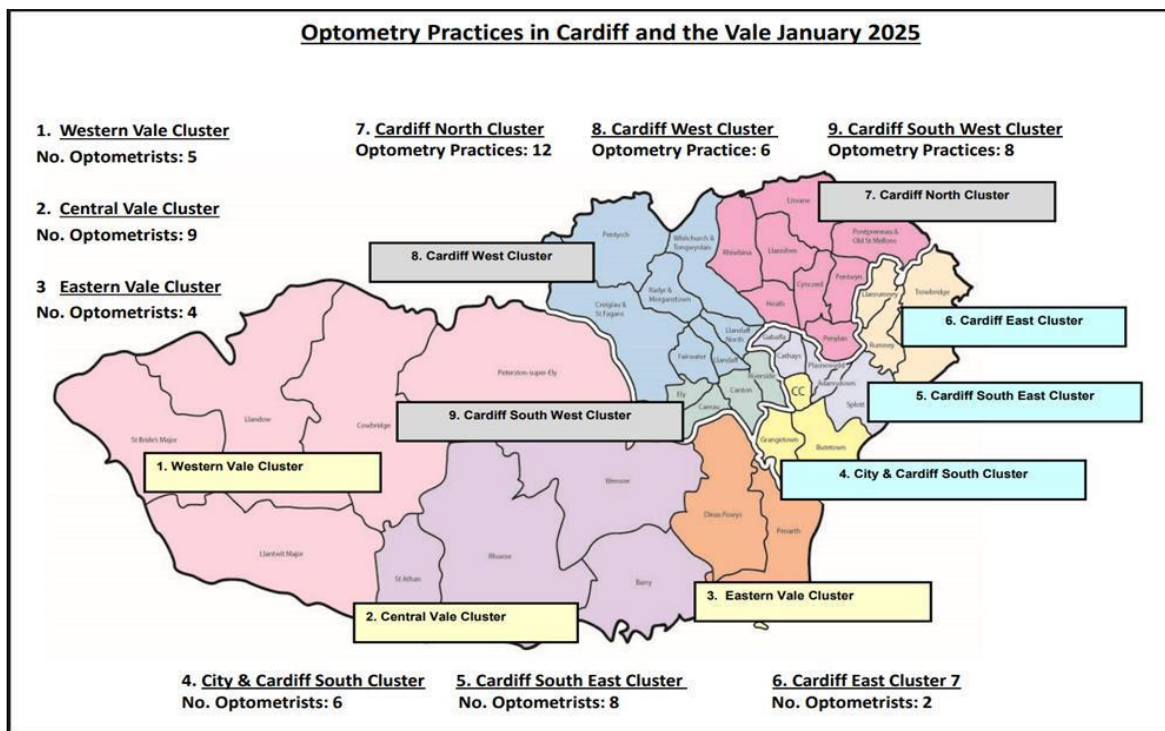
**WGOS 4:** Gwasanaeth lle mae cleifion a fyddai wedi cael eu cyfeirio at/neu eu rheoli yn flaenorol yn y Gwasanaeth Llygaid Ysbyty (HES) yn lle hynny yn aros mewn gofal sylfaenol ar gyfer asesiad gwell pellach fel rhan o lwybr mireinio neu fonitro atgyfeirio y cytunwyd arno.

**WGOS 5:** Darparu gwasanaethau gofal llygaid mewn gofal sylfaenol sy'n gofyn am bresgripsiynydd annibynnol Optometrydd/OMP i reoli, trin a monitro cleifion i atal atgyfeiriad ymlaen. Talebau optegol: darparu offer optegol.

### **Lefelau Darpariaeth WGOS 1-5 Bwrdd Iechyd Prifysgol Caerdydd a'r Fro Ionawr 2025**

Arferion Optometreg Statig: 59 (gan gynnwys safle Prifysgol Caerdydd) Darparwyr

Symudol: 11 darparwr sy'n cynnig gwasanaethau cartref.



Ar hyn o bryd darperir gwasanaethau WGOS o fewn gofal sylfaenol gan y canlynol:

Tabl 10: Darparwyr symudol yng Nghaerdydd a'r Fro.

Sylfaen Clwstwr	Enw'r Practis	Ymarferydd Arweiniol	Rhif Ffôn
Dd/B	Y Clinig Allanol	Nick Wingate / Matthew Burford <a href="mailto:Co7a4150@wales.nhs.uk">Co7a4150@wales.nhs.uk</a> <a href="mailto:nick.wingate@wales.nhs.uk">nick.wingate@wales.nhs.uk</a> <a href="mailto:matthew.burford@wales.nhs.uk">matthew.burford@wales.nhs.uk</a>	01793 648688
Canolbarth y Fro	Specsavers Ymweliadau Cartref	Jason Scaife <a href="mailto:Djvp.catvog.uk@specsavers.com">Djvp.catvog.uk@specsavers.com</a>	01446 508128
Canolbarth y Fro	Jones & Jones	Adrian Jones <a href="mailto:Co7a4476@wales.nhs.uk">Co7a4476@wales.nhs.uk</a>	01446 400015
Gorllewin y Fro	Home Eye Care Wales	Lisa Evans <a href="mailto:Lisa.Evans43@wales.nhs.uk">Lisa.Evans43@wales.nhs.uk</a>	07756 420965
Dwyrain y Fro	Home Optika	Hector Marcus <a href="mailto:homeoptika@gmail.com">homeoptika@gmail.com</a> / <a href="mailto:Hector.marcos@wales.nhs.uk">Hector.marcos@wales.nhs.uk</a>	07743 847807
Canol y Ddinas a'r De	Darlington Opticians	Philip Darlington <a href="mailto:Philip.Darlington@wales.nhs.uk">Philip.Darlington@wales.nhs.uk</a>	07882 200983
Canol y Ddinas a'r De	Optical Healthcare Ltd	Paul McGinley <a href="mailto:Opticall@hotmail.co.uk">Opticall@hotmail.co.uk</a>	Dd/B
Gorllewin Caerdydd	JR Lane Opticians	Jason Lane <a href="mailto:jrlaneopticians@yahoo.co.uk">jrlaneopticians@yahoo.co.uk</a>	02920 568885
Gogledd Caerdydd	Home Vision Visits	Umayr Ali <a href="mailto:Homevisionvisits@outlook.com">Homevisionvisits@outlook.com</a>	02922 520453
Dwyrain Caerdydd	@Home Healthcare	Matthew Barefoot <a href="mailto:info@home-hub.co.uk">info@home-hub.co.uk</a>	07592 195453

**Tabl 11: Darparwyr Statig yng Nghaerdydd a'r Fro.**

Clwstwr	Practisau Statig (gan gynnwys Prifysgol Caerdydd)	Cyfeiriad		Cod post
Dwyrain Caerdydd	Julian Davies Opticians, Llaneirwg	14 Heol Crucywel	Llaneirwg	CF3 0EF
Dwyrain Caerdydd	Stamford Optical	10 Rhodfa Countisbury	Llanrhymini	CF15 9PU.
Gogledd Caerdydd	Beresford Opticians	37 Heol Wellfield	Y Rhath	CF24 3PA
Gogledd Caerdydd	Julian Davies Opticians, Llanedern	Uned 3, Lewis Court, Y Maelfa	Llanedern	CF23 9PL
Gogledd Caerdydd	Kingman Optometrists	3a Heol Beulah	Rhiwbeina	CF14 6LT

Gogledd Caerdydd	Optegwyr Medi-Opteg, Llanisien	3 Heol Draenen Pen-y-graig	Llanisien	CF14 6PD
Gogledd Caerdydd	Medi-Optics Opticians, Y Rhath	12 Maryport Road	Parc y Rhath	CF23 5JX
Gogledd Caerdydd	Parish Opticians	101 Heol Caerffili	Llwynbedw	CF14 4AE
Gogledd Caerdydd	Pearce & Blackmore, Llanisien	Church School House, 2Heol Hir	Llanisien	CF14 5AE
Gogledd Caerdydd	Pearce & Blackmore, Pentwyn	Canolfan Feddygol Dewi Sant, Rhodfa Pentwyn	Pentwyn	CF23 7SD
Gogledd Caerdydd	Robert E Lloyd Ltd.	310 Heathwood Road	Llwynbedw	CF14 4HT
Gogledd Caerdydd	Specsavers, Llanisien	Uned 1B Tŷ Glas Parc Manwerthu	Llanisien	CF14 5DU
Gogledd Caerdydd	Stewart Greenberg Opticians	59 Heol Wellfield	Y Rhath	CF24 3PA
De-ddwyrain Caerdydd	Clinig Llygaid Prifysgol Caerdydd, Ysgol Optometreg	Heol y Maendy	Cathays	CF24 4LU
De-ddwyrain Caerdydd	Chalmers Opticians	36 Heol Albany	Y Rhath	CF24 3RQ
De-ddwyrain Caerdydd	City Eyecare	Ysbyty Brenhinol Caerdydd, Heol Casnewydd	Y Rhath	CF24 0SZ
De-ddwyrain Caerdydd	Optegwyr Gofal Llygaid Uniongyrchol	12 Clifton Street	Y Sblot	CF24 1PX
De-ddwyrain Caerdydd	Eye 2 Eye Opticians	82 Heol y Crwys	Cathays	CF24 4NP
De-ddwyrain Caerdydd	RN Roberts Optometrists	280-282 Heol y Gogledd	Gabalfa	CF14 3BN
De-ddwyrain Caerdydd	Specsavers, Heol Albany	59 Heol Albany	Y Rhath	CF24 3LL
De-ddwyrain Caerdydd	Vision Express, Tesco Western Avenue	Excelsior Drive	Gabalfa	CF14 3AT
De-orllewin Caerdydd	A&C Opticians	182 Heol y Bont-faen Dwyrain	Trelái	CF11 9NE

De-orllewin Caerdydd				
De-orllewin Caerdydd	Canton Optical Ltd.	232 Heol Ddwyreiniol y Bont-faen	Treganna	CF5 1GY
De-orllewin Caerdydd	Costco Optical	Parc Manwerthu Capital	Lecwydd	CF11 8AZ
De-orllewin Caerdydd	iCare Opticians	253 Heol y Bont-faen Caerdydd	Trelái	CF5 5TD
De-orllewin Caerdydd	Marks & Spencer Opticians, Croes Cwrlwys	Copthorne Way, Croes Cwrlwys	Trelái	CF5 6YX
De-orllewin Caerdydd	Perfect Vision	100 Heol y Bont-faen Dwyrain	Treganna	CF11 9DX
De-orllewin Caerdydd	Specsavers, Lecwydd	Pod 2, Uned 2, Parc Siopa Capitol	Lecwydd	CF11 8AZ
De-orllewin Caerdydd	Vision Express, Croes Cwrlwys	Croes Cwrlwys	Trelái	CF5 6XQ
Gorllewin Caerdydd	Asda Vision Centre	Longwood Drive	Coryton	CF14 7EW
Gorllewin Caerdydd	Fairwater Green Opticians	3 Chestnut Road	Y Tyllgoed	CF5 3HR
Gorllewin Caerdydd	J R Lane Ltd.	96b Ffordd yr Orsaf	Llandaf Gogledd	CF14 2FG
Gorllewin Caerdydd	Julian Davies Opticians, Yr Eglwys Newydd	32 Merthyr Road	Yr Eglwys Newydd	CF14 1DD
Gorllewin Caerdydd	Julian Davies Opticians, Llandaf	52 Stryd Fawr	Llandaf	CF5 2DZ
Gorllewin Caerdydd	Radyr Eyecare Ltd.	14 Heol yr Orsaf	Radur	CF15 8AA
Canol a De'r Ddinas	Boots Opticians	36 Heol-y-Frenhines	Gorllewin	CF10 2RG
Canol a De'r Ddinas	Darlington Opticians	144 Clare Road	Grangetown	CF11 6RW
Canol a De'r Ddinas	Optegwyr Gofal Llygaid Uniongyrchol	42a Heol y Gorfforaeth	Grangetown	CF11 7AU
Canol a De'r Ddinas	John Lewis Opticians	John Lewis Stores	Gorllewin	CF10 1EG
Canol a De'r Ddinas	Specsavers, Heol y Frenhines	90-92 Heol-y-Frenhines	Gorllewin	CF10 2GR

Canol a De'r Ddinas	Vision Express, Canolfan Dewi Sant	22 Rhodfa'r Eglwys Gadeiriol, Canolfan Dewi Sant	Gorllewin	CF10 2DS
Canolbarth y Fro	Annette Dobbs Eyecare	40 Tynwydd Road	Y Barri	CF62 8AZ
Canolbarth y Fro	Arbuthnot Opticians, Y Barri	6 Stryd Lydan	Y Barri	CF62 7XP
Canolbarth y Fro	Asda Opticians Y Barri	Ffordd y Mileniwm	Y Barri	CF62 5AT
Canolbarth y Fro	Barry Eye Centre	87 Heol Holltwn	Y Barri	CF63 4HG
Canolbarth y Fro	Jones & Jones Optometrists	70 Stryd Fawr	Y Barri	CF62 7DZ
Central Vale	O'Sullivan's Opticians, Barry	32 Holton Road	Barry	CF63 4HA
Central Vale	O'Sullivan's Opticians, Rhoose	9 Fontygary Road	Rhoose	CF62 3DR
Central Vale	Specsavers, Barry	85 Holton Road	Barry	CF63 4HJ
Central Vale	Vale Eye Care	Highlight Park Medical Centre	Barry	CF62 8GP
Eastern Vale	Arbuthnot Opticians, Penarth	12 Cornerswell Road	Penarth	CF62 2UZ
Eastern Vale	Osmond Drake	107 Glebe Street	Penarth	CF64 1ED
Eastern Vale	Penarth Eye Centre	7 Windsor Road	Penarth	CF64 1JB
Eastern Vale	Specsavers, Penarth	10 Windsor Road	Penarth	CF64 1JH
Western Vale	Chris Williams Opticians	Newton House, East Street	Llantwit Major	CF61 1XY
Western Vale	Gwyneth Morgan	Gwynfa, 3 Boverton Road	Llantwit Major	CF61 1XZ
Western Vale	Nina Davies	6 Barons Close House, East Street	Llantwit Major	CF61 1XY
Western Vale	Robert E Lloyd Ltd	49 High Street	Cowbridge	CF71 7AE
Western Vale	Specsavers, Cowbridge	27 High Street	Cowbridge	CF71 7AE

**Tabl 12: WGOS 3 Darparwyr Gwasanaeth Golwg Isel Cymru ledled Caerdydd a'r Fro.**

Clwstwr	Ymarfer	Cyfeiriad		Cod post
Dwyrain Caerdydd	Julian Davies Opticians, Llaneirwg	14 Heol Crucywel	Llaneirwg	CF3 0EF
Dwyrain Caerdydd	Stamford Optical	10 Countisbury Avenue	Llanrhyddni	CF3 5SJ

Gogledd Caerdydd	Julian Davies Opticians, Llanedern	Uned 3, Lewis Court, Y Maelfa, Llanedern	Llanedern	CF23 9PL
Gogledd Caerdydd	Kingman Opticians	3a Heol Beulah Rhiwbeina	Rhiwbeina	CF14 6LT
Gogledd Caerdydd	Parish Opticians	101 Heol Caerffili, Llwynbedw	Llwynbedw	CF14 4AE
Gogledd Caerdydd	Pearce & Blackmore, Llanisien	Church School House, 2 Heol Hir	Llanisien	CF14 5AE
Gogledd Caerdydd	Pearce & Blackmore, Pentwyn	Canolfan Feddygol Dewi Sant	Pentwyn	CF23 7SD
Gogledd Caerdydd	Specsavers, Llanisien	Uned 1B Tŷ Glas Parc Parc	Llanisien	CF14 5DU
De-ddwyrain Caerdydd	Clinig Llygaid Prifysgol Caerdydd, Ysgol Optometreg	Heol y Maendy	Cathays	CF24 4HQ
De-ddwyrain Caerdydd	Chalmers Opticians	34-36 Albany Road	Gorllewin	CF24 3RQ
De-ddwyrain Caerdydd	RN Roberts Optometrists	282 Heol y Gogledd	Gabalfa	CF14 3BN
De-ddwyrain Caerdydd	Specsavers, Heol Albany	59 Heol Albany	Y Rhath	CF24 3LL
De-orllewin Caerdydd	Canton Optical Ltd	232 Heol y Bont-faen Dwyrain	Treganna	CF5 1GY
De-orllewin Caerdydd	iCare Opticians	253 Heol y Bont-faen Caerdydd	Trelái	CF5 5TD
De-orllewin Caerdydd	Perfect Vision	100 Heol y Bont-faen Dwyrain	Treganna	CF11 9DX
Gorllewin Caerdydd	Fairwater Green Opticians	3 Chestnut Road	Y Tyllgoed	CF5 3HR
Gorllewin Caerdydd	Julian Davies Opticians, Yr Eglwys Newydd	32 Merthyr Road	Yr Eglwys Newydd	CF14 1DH
Gorllewin Caerdydd	Julian Davies Opticians, Llandaf	52 Stryd Fawr	Llandaf	CF5 2DZ
Gorllewin Caerdydd	Radyr Eyecare Ltd	14 Heol yr Orsaf	Radur	CF15 8AA
Canol a De'r Ddinas	Specsavers, Heol y Frenhines	90-92 Heol-y-Frenhines	Gorllewin	CF10 2GR
Canolbarth y Fro	Annette Dobbs Eyecare	40 Tynewydd Road	Y Barri	CF62 8AZ
Canolbarth y Fro	Arbuthnot Opticians, Y Barri	6 Stryd Lydan	Y Barri	CF62 7XP

Canolbarth y Fro	Jones & Jones Optometrists	70 Stryd Fawr	Y Barri	CF62 7DZ
Canolbarth y Fro	O'Sullivan's Opticians, Y Barri	32 Heol Holltwn	Y Barri	CF63 4HD
Canolbarth y Fro	O'Sullivan's Opticians, Y Rhws	9 Fontygary Road	Y Rhws	CF62 3DR
Dwyrain Y Fro	Arbuthnot Opticians, Penarth	12 Cornerswell Road	Penarth	CF64 2UZ
Dwyrain Y Fro	Osmond Drake Opticians	107 Glebe Street	Penarth	CF64 1ED
Dwyrain Y Fro	Specsavers, Penarth	10 Windsor Road	Penarth	CF64 1JH
Gorllewin Y Fro	Gwyneth Morgan	Gwynfa, 3 Boverton Road	Llanilltud Mawr	CF61 1XZ
Gorllewin Y Fro	Nina Davies	6 Barons Close House, Stryd y Dwyrain	Llanilltud Mawr	CF61 1XY
Gorllewin Y Fro	Specsavers, Y Bont-faen	27 Stryd Fawr	Y Bont-faen	CF71 7AE

**Tabl 13: Darparwyr Hidlo Glawcoma a Monitro Glawcoma WGOS 4 ledled Caerdydd a'r Fro.**

Clwstwr	Enw'r practis	WGOS 4 GF/GM Darparwr(wyr)	Cyfeiriad		Cod Post
Gogledd Caerdydd	Kingman Opticians	Emily Kingman	3a Heol Beulah	Rhiwbeina	CF14 6LT
Gogledd Caerdydd	Medi-Optics Opticians	Dr David Woolf	12 Maryport Road	Y Rhath	CF23 5JX
Gogledd Caerdydd	Robert E Lloyd	David Lloyd	310 Heol Heathwood	Llwynbedw	CF14 4HH
De-ddwyrain Caerdydd	Prifysgol Caerdydd Clinig Llygaid	Gavin Howells	Heol y Maendy	Cathays	CF24 4LU
		Geraint Jones			
		Angela Whitaker			
		Grant Robinson			
De-ddwyrain Caerdydd	Direct Eyecare	Pervaze Jan	42a Heol y Gorfforaeth	Treganna	CF11 7AU
Canol y Ddinas a'r De	Direct Eyecare	Pervaze Jan	12 Stryd Clifton	Caerdydd	CF24 1PX
Canolbarth y Fro	Jones & Jones	Dr Adrian Jones	70 Stryd Fawr,	Y Barri	CF64 2WF
Gorllewin Y Fro	Chris Williams Optometrist	Chris Williams	Newton House, East Street	Llanilltud Fawr	CF61 1XY

Gorllewin Y Fro	Nina Davies	Nina Davies	6 Barons Close House, East Street	Llanilltud Fawr	CF61 1XY
Gorllewin Y Fro	Robert E Lloyd	David Lloyd	28 Stryd Fawr	Y Bont-faen	CF71 7AB
Gorllewin Y Fro	Specsavers, Y Bont- faen	Adam Thomas	27 Stryd Fawr	Y Bont-faen	CF71 7AB

**Tabl 14: WGOS 5 IPOS Darparwyr Brys ledled Caerdydd a'r Fro.**

Cluster	Practice Name	IP Name	Address	Post Code	Tel No
Vale Central	Vale Eyecare	Tanya McNabb	Highlight Park Medical Centre, Barry	CF62 8GP	01446 484114
Vale Central	Jones & Jones	Adrian Jones	70 High Street, Barry	CF64 2WF	01446 400015
		Hector Marcos			
Vale West	Robert E Lloyd	David Lloyd	49 High Street, Cowbridge	CF71 7AE	01446 773191
Vale West	Chris Williams Optometrist	Chris Williams	Newton House, East Street, Llantwit Major	CF61 1XY	01446 790590
Vale East	Osmond Drake	Marc Drake	107 Glebe Street, Penarth	CF64 1ED	02920 709526
		Hannah Jones			
		Claire Baldwin			
Vale East	Penarth Eye Centre	Hector Marcos	7 Windsor Road, Penarth	CF6 1JB	02920 712053
Vale East	Specsavers Penarth	Andrew Moss	10 Windsor Road, Penarth	CF64 1JH	02920713900
Cardiff North	Robert E Lloyd	David Lloyd	310 Heathwood Road, Birchgrove	CF14 4HT	02920 754087
Cardiff North	Medi-Optics Opticians	Dr David Woolf	12 Maryport Road, Roath	CF23 5JX	02920 764963
Cardiff North	Kingman Opticians	Emily Kingman	3a Beulah Road, Rhiwbina	CF14 6LT	02920 611283
Cardiff South East	Cardiff University Eye Clinic	Multiple	Maindy Road, Cathays	CF24 4LU	02920 874357
Cardiff South East	R N Roberts	Rowanne Black	280-282 North Road, Gabalfa	CF14 3BN	02920 621086
Cardiff South East	Specsavers Albany Road	Jessica Borley	59 Albany Road Cardiff	CF24 3LL	02920 437220
Cardiff South East	Chalmers Opticians	Daniel Franks	36 Albany Road	CF24 3RQ	02920 487375
City & South	Direct Eye Care	Pervaze Jan	14 Clifton Street, Cardiff	CF24 1PX	Mon-Fri 02920 480600 Weekends 07983797938
Cardiff West	Julian Davies	Daniel Franks	52 High Street, Llandaff	CF5 2DZ	02920 566024
Cardiff South West	Costco Optical	Fawzia Mohamad	Capital Retail Park	CF11 8AZ	02920 787535
Cardiff East	Julian Davies Opticians	Daniel Franks	14 Crickhowell Road, St Mellons	CF3 0EF	02920 363377
C&V	Domiciliary Provider	Hector Marcos	Domiciliary IP Provider	NA	07743 847807

Tabl 15: Gweithredu'r Contract Optometreg Newydd - Cynnydd WGOS.

WGOS	Amserlen	Cynnydd (*yn unol â llwybrau cyfredol WGOS; mae'r rhain yn debygol o gynyddu mewn cwmpas)
WGOS 1,2 a 3	20 Hydref 2023	Gweithredwyd

<b>WGOS 4</b> <b>Hidlo glawcoma</b> <b>Monitro glawcoma</b> <b>Hidlo Retinal Meddygol</b> <b>Monitro Retinal Meddygol</b>	7 Hydref 2024 4 Tachwedd 2024 Chwefror 2025 (fesul cam) Gwanwyn 2025 (fesul cam)	Gweithredwyd Gweithredwyd Lansio Chwefror 2025 Lansiad i'w gadarnhau ar ôl recriwtio Cydlynedd Rhanbarthol
<b>WGOS 5</b> <b>Gwasanaeth Rhagnodi</b> <b>Annibynnol Brys (IPOS)</b>	20 Ionawr 2024	Gweithredwyd

**Tabl 16:** Nifer yr hawliadau gweithgaredd WGOS 2024 -2025 (hyd yma).

Gweithgaredd:	WGOS1	WGOS2	WGOS3	WGOS4	WGOS5	Cyfanswm
<b>Ebr-25</b>	10,971	4,542	69	249	488	<b>16,319</b>
<b>Mai-24</b>	11,082	4,531	66	262	506	<b>16,447</b>
<b>Meh-24</b>	11,168	5,004	55	195	602	<b>17,024</b>
<b>Gorff -24</b>	11,372	5,030	121	231	542	<b>17,296</b>
<b>Awst-24</b>	10,575	4,880	107	164	572	<b>16,298</b>
<b>Medi -24</b>	10,438	4,422	75	156	454	<b>15,545</b>
<b>Hyd-24</b>	10,345	4,328	63	229	461	<b>15,426</b>
<b>Tach-24</b>	11,800	5,327	53	172	519	<b>17,871</b>
<b>Rhag-24</b>	11,681	5,087	117	134	595	<b>17,614</b>
<b>Ion-25</b>	8,232	3,714	61	48	412	<b>12,467</b>
<b>Cyfanswm</b>	<b>107,664</b>	<b>46,865</b>	<b>787</b>	<b>1,840</b>	<b>5,151</b>	<b>162,307</b>

*Ffynhonnell -Adroddiadau Gweithgaredd a Honni Misol PGRGC 2024/2025.*

### Datblygu Clwstwr Carlam / Cydweithredfeydd Optometreg

Mae clystyrau gofal sylfaenol lle mae gwasanaethau gofal sylfaenol yn cael eu cydlynu ar sail ardal ddaearyddol, yn dod â'r arweinydd cydweithredol o bob proffesiwn contractwr (Optometreg, Fferylliaeth, GMS, a Deintyddiaeth) ac o sectorau eraill fel Gweithwyr Iechyd Perthynol a gweithredwyr y Trydydd Sector o fewn ardal clwstwr. Mae clystyrau yn cael eu dyrannu i gyllidebau y gallant eu defnyddio i wella darpariaeth gwasanaeth i boblogaethau lleol trwy amrywiaeth o ddulliau. Mae gan glystyrau rôl allweddol hefyd wrth gefnogi asesiadau anghenion iechyd lleol, dyrannu adnoddau priodol, a rhagweld y galw posibl ar ofal sylfaenol yn y dyfodol.

Rhaid i bob contractwr optometreg fynychu o leiaf bedwar cyfarfod o'r cydweithrediad optometreg perthnasol ym mhob blwyddyn ariannol a phleidleisio yn ethol arweinydd optometrig y cydweithredol optometreg perthnasol. At ddibenion cydymffurfio â gofynion cytundebol, gall pob contractwr benodi unigolyn sy'n optometrydd, ymarferydd meddygol offthalmig, neu optegydd cyflenwi i weithredu ar ran y contractwr. Mae'r gofyniad hwn yn orfodol ac fe'i nodir i bob contractwr yn *2023 Rhif 1053 (W. 179) Rheoliadau'r Gwasanaeth Iechyd Gwladol (Gwasanaethau Offthalmig) (Cymru) 2023*.

Bydd yr Arweinydd Optometrig Cydweithredol Gofal Sylfaenol yn chwarae rhan hanfodol wrth lunio ymgysylltiad a darparu arweinyddiaeth a chynrychiolaeth ar gyfer arferion optometrig o fewn y Clwstwr Gofal Sylfaenol. Bydd yr arweinydd yn gweithio'n agos gyda phractisau optometrig yn y Clwstwr Gofal Sylfaenol, gan nodi meysydd sy'n peri pryder a chynyddu materion (os oes angen) drwy'r sianeli priodol, trafod newid gwasanaeth a chyfathrebu ag arferion sy'n ymwneud â darparu gwasanaethau optometreg, sydd wedi'u halinio â blaenoriaethau cenedlaethol ac yn benodol blaenoriaethau y Clwstwr Gofal Sylfaenol. Bydd yr Arweinydd Cydweithredol yn cynrychioli'r cydweithredol proffesiynol ac felly bydd yn rhannu eu barn yn y Clwstwr Gofal Sylfaenol yn ogystal â rhannu barn y Clwstwr Gofal Sylfaenol yn ôl gyda'r Cydweithredol proffesiynol.

Ar hyn o bryd, mae gan Fwrdd Iechyd Prifysgol Caerdydd a'r Fro 7 o'r 9 rôl arweiniol gydweithredol wedi'u llenwi, ac ar hyn o bryd mae swyddi gwag yng Nghlwstwr Canolbarth y Fro a Chlwstwr Dwyrain Caerdydd. Mae'r presenoldeb yn y cyfarfodydd hyn yn gwella, gyda'r Bwrdd Iechyd yn cymryd dull nad yw'n gosbi i hwyluso presenoldeb. Fodd bynnag, oherwydd diffyg cydymffurfio parhaus mewn rhai clystyrau, mae Pwyllgor Gofal Llygaid Cymru Gyfan (ECWC, Ionawr 2025) wedi cael ei pharatoi a'i chytuno gan Bwyllgor Gofal Llygaid Cymru Gyfan (ECWC, Ionawr 2025) yn barod i'w gwneud cais o fis Ebrill 2025 ymlaen, yn ogystal â chynnal nodiadau atgoffa rheolaidd a chysylltu â'r contractwyr nad ydynt yn ymgysylltu.

**Tabl 17: Presenoldeb Cyfarfodydd Cydweithredol 2024/2025.**

Clwstwr	Presenoldeb Ch1 (ymarfer ymgysylltu)	Presenoldeb Ch2 (ymarfer ymgysylltu)	Presenoldeb Ch3 (ymarfer ymgysylltu)
Canolbarth y Fro	78%	100%	100%
Gorllewin y Fro	100%	100%	100%
Dwyrain y Fro	100%	100%	100%
Canol y Ddinas a'r De	67%	83%	83%
Dwyrain Caerdydd	100%	0%	50%
De-ddwyrain Caerdydd	50%	87.5%	100%
Gogledd Caerdydd	75%	92%	67%
Gorllewin Caerdydd	83%	83%	67%
De-orllewin Caerdydd	75%	75%	12%

## Galw ac angen heb ei fodloni am WGOS.

Mae mynediad at ddata yn gyfyngedig ar hyn o bryd, felly bydd yr adran hon yn esblygu mewn fersiynau o'r EHNA yn y dyfodol wrth i lwybrau ychwanegol WGOS gael eu gweithredu i olrhain y galw a'r cyffredinrwydd.

**Tabl 18: Darpariaeth darparwyr WGOS fesul clwstwr ym mis Ionawr 2025.**

Arferion Optometreg fesul clwstwr sy'n darparu WGOS	WGOS 1	WGOS 2	WGOS 3	WGOS 4	WGOS 5
Canolbarth y Fro	8	8	5	2	2
Gorllewin y Fro	5	5	3	4	2
Dwyrain y Fro	4	4	3	Dd/B	3
Canol y Ddinas a'r De	6	6	1	1	1
Dwyrain Caerdydd	2	2	2	1	Dd/B
De-ddwyrain Caerdydd	8	8	4	2	4
Gogledd Caerdydd	11	11	6	3	3
Gorllewin Caerdydd	6	6	5	Dd/B	1
De-orllewin Caerdydd	8	8	3	Dd/B	2
Darparwyr symudol/cartref	11	11	3	Dd/B	1
<b>Practis (statig a symudol) Cyfanswm</b>	<b>70</b>	<b>70</b>	<b>35</b>	<b>13</b>	<b>16</b>

## Y camau nesaf

- WGOS4 Gofal Eilaidd Hidlo Glawcoma i Gleifion sy'n aros yn yr hirdymor**

Cydweithio rhwng Gofal Sylfaenol a Gofal Eilaidd i fynd i'r afael â chleifion sydd wedi aros am hir (dros 104 wythnos) ar restr aros Gofal Eilaidd Hidlo Glawcoma. Fel rhan o'r ymdrech hon i leihau'r rhestr, bydd menter rhestr aros frys yn gweld cleifion cymwys yn cael eu gweld mewn Gofal Sylfaenol gan ddarparwyr Hidlo Glawcoma WGOS4 o fis Chwefror a bydd yn parhau tan fis Mai 2025.

- Gweithredu Retinal Feddygol WGOS4**

Bydd 25 o ddarparwyr (ar draws 28 safle) yn Nghaerdydd a'r Fro yn darparu gwasanaethau Retina Feddygol WGOS4 (hidlo, monitro, a monitro Hydroxychloroquine (HCQ)) erbyn diwedd mis Chwefror 2025. Mae mynediad at ddata yn gyfyngedig ar hyn o bryd, felly bydd yr adran hon yn esblygu mewn fersiynau o'r EHNA yn y dyfodol wrth i lwybrau ychwanegol WGOS gael eu gweithredu i olrhain y galw a'r cyffredinrwydd.

Ar hyn o bryd, fel rhan o Gynllun Pontio 2024, mae Prifysgol Caerdydd yn darparu gwasanaethau Retina Meddygol (hidlo, monitro a monitro Hydroxychloroquine) i gleifion Gofal Uwchradd. Bydd y gwasanaeth hwn yn dod i ben unwaith y bydd WGOS4 Medical Retina mewn Gofal Sylfaenol yn cael ei weithredu, a bydd Prifysgol Caerdydd yn dod yn ddarparwr Gofal Sylfaenol yn unol â'r holl gontractwyr eraill.

• **Recriwtio Cydlynedd Rhanbarthol WGOS (dros Fwrdd Iechyd Prifysgol Caerdydd a'r Fro, Aneurin Bevan, a Chwm Taf Morgannwg)**

Gan ddechrau ym mis Ebrill 2025, fel rhan o gyllid Trawsnewid, mae Llywodraeth Cymru wedi nodi bod Byrddau Iechyd yn penodi Cydlynedd Rhanbarthol ar gyfer De-ddwyrain Cymru. Bydd y rôl hon yn allweddol wrth symleiddio llwybrau cleifion, gan sicrhau trosglwyddiad effeithlon ac amserol cleifion o ofal eilaidd i ofal sylfaenol. Wrth i'r rôl hon esblygu, bydd data ar gael ar drosglwyddo cleifion o ofal eilaidd i ofal sylfaenol i dderbyn gwasanaethau o dan lwybrau WGOS yn agosach at adref.

**Data Gweithlu**

Mae mynediad at ddata yn gyfyngedig ar hyn o bryd, felly bydd yr adran hon yn esblygu mewn fersiynau yn y dyfodol wrth i fwy o ddata fod ar gael yn rhwydd. Ar hyn o bryd, nid oes offeryn cynllunio gweithlu pwrpasol ar gael ar gyfer Optometreg. Fodd bynnag, mae gan Addysg a Gwella Iechyd Cymru (AaGIC) gynlluniau i ddatblygu offeryn o'r fath yn y dyfodol i gefnogi'r Bwrdd Iechyd gyda chynllunio'r gweithlu a darparu gwasanaethau.

Wrth i lwybrau pellach WGOS esblygu a'u gweithredu ym Mwrdd Iechyd Prifysgol Gofal Sylfaenol, Caerdydd a'r Fro, mewn cydweithrediad â AaGIC bydd yn rhoi cyfleoedd i ddarparwyr gwblhau cymwysterau uwch i gefnogi cyflwyno WGOS yng Nghaerdydd a'r Fro. Bydd offer gweithlu cenedlaethol yn cael eu datblygu gan PGRGC i alluogi'r Bwrdd Iechyd i goladu a monitro'r data hwn i gynorthwyo cynllunio gwasanaethau.

**Tabl 19 a 20: Crynodeb o'r gweithlu sydd â chymwysterau uwch.**

	Hidlo Retinal Meddygol (MRF)	Monitro Retinal Meddygol (MRM)	Monitro HCQ	Hidlo Glawcoma (GF)	Monitro glawcoma (GM)
Tystysgrif Broffesiynol glawcoma	N	N	N	X	Y
Tystysgrif Uwch glawcoma	N	N	N	Y	Y
Diploma Glawcoma	N	N	N	Y	Y
Proffesiynol Tystysgrif Retina Meddygol	Y	Y	Y	N	N
Tystysgrif Uwch Retina Feddygol	Y	Y	Y	N	N
N	Ddim yn berthnasol i'r gwasanaeth				
Y	Mae cymhwyster yn galluogi cyfranogiad yn y gwasanaeth				
X	Nid yw cymhwyster yn galluogi cyfranogiad yn y gwasanaeth				

Caerdydd a'r Fro BIP	Hidlo Retinal Meddygol (MRF)	Retina Meddygol Monitro (MRM)	Monitro HCQ	Glawcoma Glawcoma (GF)	Glawcoma Monitro (GM)	Presgripsiynu annibynnol
Nifer yr unigolion ar y rhestr Perfformwyr sy'n dal y cymhwyster	69	69	69	16	68	16

Ffynhonnell: PGRGC

## Y Gymraeg

Mae mynediad at ddata yn gyfyngedig ar hyn o bryd, felly bydd yr adran hon yn esblygu wrth i fwy o ddata fod ar gael i fonitro cydymffurfiaeth contractol.

Mae darpariaethau Cymraeg yn *Rheoliadau'r Gwasanaeth Iechyd Gwladol (Gwasanaethau Offthalmig) (Cymru) 2023* ei gwneud yn ofynnol i gontractwyr sy'n darparu gwasanaethau offthalmig sylfaenol i:

1. **Hysbysu'r Bwrdd Iechyd Lleol** os ydyn nhw'n cynnig gwasanaethau yn Gymraeg.
2. **Darparu fersiynau Cymraeg** o ddogfennau neu ffurflenni a ddarparwyd gan y Bwrdd Iechyd Lleol at ddefnydd cyhoeddus.
3. **Sicrhau arwyddion dwyieithog**, gyda thestun yn Gymraeg a Saesneg.
4. **Defnyddio gwasanaeth cyfieithu'r Bwrdd Iechyd Lleol** ar gyfer arwyddion os oes angen.
5. **Annog staff sy'n siarad Cymraeg** i wisgo bathodyn sy'n nodi eu gallu i siarad Cymraeg.
6. **Hyrwyddo ymwybyddiaeth o'r Gymraeg** drwy annog staff i fynychu hyfforddiant ar yr iaith, ei hanes, a'i rôl yn niwylliant Cymru.
7. **Hoffterau iaith cofnodi** o gleifion i hwyluso darparu gwasanaethau yn eu dewis iaith.

**\*SYLWER Roedd y darparwyr a restrir yn y ddogfen hon yn gywir ar yr adeg yr ysgrifennwyd yr adroddiad.**