



GIG  
CYMRU  
NHS  
WALES

Bwrdd Iechyd Prifysgol  
Caerdydd a'r Fro  
Cardiff and Vale  
University Health Board



Peritoneal  
Malignancy  
Institute  
Wales



Gwasanaeth Metastasis Peritoneol  
y Colon a'r Rhefr Cymru Gyfan

All Wales Colorectal  
Peritoneal Metastasis Service

Adroddiad Gwasanaeth Blynyddol,  
Awst 2025

*“Rhoi cyfle cadarn i Gymru yn erbyn Canser  
y Peritonewm”*

## Table Of Content:

|   |           |
|---|-----------|
| <i>Rhagair.....</i>   | <i>3</i>  |
| <i>Amcan yr adroddiad.....</i>  | <i>4</i>  |
| <i>Trefniadau ariannu.....</i>  | <i>4</i>  |
| <i>Aliniad â Blaenoriaethau Strategol BIP Caerdydd a'r Fro.....</i>                         | <i>5</i>  |
| <i>Cwrdd â'n Tîm.....</i>   | <i>6</i>  |
| <i>Metastasisau Peritoneol y Colorectwm .....</i>   | <i>10</i> |
| <i>Neoplasmau Mwcinaidd y Pendics .....</i>   | <i>13</i> |
| <i>Metastasisau Peritoneol yr Ofari .....</i>   | <i>15</i> |
| <i>Gwasanaeth Nyrsys Clinigol Arbenigol .....</i>   | <i>16</i> |
| <i>Gofal cleifion aml-lawdriniaethol ar gyfer metastasisau peritoneol y colorectwm.....</i> | <i>17</i> |
| <i>Gwella Ansawdd, Addysg ac Adborth .....</i>  | <i>19</i> |
| <i>Cynlluniau ar gyfer y Dyfodol .....</i>  | <i>22</i> |
| <i>Portffolio .....</i>   | <i>23</i> |
| <i>Atodiad .....</i>  | <i>25</i> |

## Rhestr Termau

**BIPAB** ----- Bwrdd Iechyd Prifysgol Aneurin Bevan

**NMP** ----- Neoplasm Mwcinaidd y Pendics

**BIPBC** ----- Bwrdd Iechyd Prifysgol Betsi Cadwaladr

**BIPCAF** ----- Bwrdd Iechyd Prifysgol Caerdydd a'r Fro

**ACE** ----- Antigen Carsinoembryonig

**NGA** ----- Nyrs Glinigol Arbenigol

**PYCP** ----- Prawf Ymarfer Cardio-pwlmonaidd

**MPC** ----- Metastasis Peritoneol y Colorectwm

**LIC** ----- Llawdriniaeth Cytoleihaol

**TG** ----- Tomograffeg Gyfrifiadurol

**BIPCTM** ----- Bwrdd Iechyd Prifysgol Cwm Taf Morgannwg

**GI** ----- Gastroberfeddol

**NMPGU** ----- Neoplasm Mwcinaidd y Pendics Gradd Uchel

**CHMB** ----- Cemotherapi Hyperthermig Mewnberitoneol

**BIPHDD** ----- Bwrdd Iechyd Prifysgol Hywel Dda

**CCCU** ----- Cais Cyllido Cleifion Unigol

**PCC** ----- Pwyllgor Comisiynu ar y Cyd

**NMPGI** ----- Neoplasm Mwcinaidd y Pendics Gradd Isel

**MCI** ----- Moondance Cancer Initiative

**Tad** ----- Tîm Amlddisgyblaethol

**NG** ----- Nasogastrig

**GIG** ----- Gwasanaeth Iechyd Gwladol

**SCRhG** ----- Sefydliad Cenedlaethol Rhagoriaeth Glinigol

**UGOA** ----- Uned Gofal Ôl-anesthetig

**SMP** ----- Sefydliad Malaenedd Peritoneol

**PMP** ----- Pseudomyxoma Peritonei

**COGDDdC** --- Canolfan Oncoleg Gynaecolegol De-ddwyrain Cymru

**MPC** ----- Maeth Parenteral Cyflawn

**PGAIC** ----- Pwyllgor Gwasanaeth Arbenigol Iechyd Cymru



# Rhagair

Yr wyf yn cyflwyno'r rhagair hwn gyda chrin balchder a myfyrdod, gan dynnu sylw at daith, datblygiad ac effaith Gwasanaeth Metastasis Peritoneal y Colorectwm Cymru Gyfan. Dechreuodd fel gweledigaeth uchelgeisiol, ac mae'r cyfan wedi esblygu i ddod yn wasanaeth hanfodol, sy'n ymestyn bywydau i gleifion ledled Cymru. Caiff y cyfan ei yrru gan gydweithio, arloesedd, ac ymrwymiad diwyro i wella gofal cancer.



**Ms Jody Parker**  
Lead Consultant AWCPMS, Wales

## • Sefydlu'r Gwasanaeth

Sefydlwyd Gwasanaeth Metastasis Peritoneal y Colorectwm Cymru Gyfan yn 2022, gyda'r Llawdriniaeth Cytoleihaol (LIC) a Chemotherapi Intraperitoneal Hyperthermol (CHMB) cyntaf yn cael eu perfformio ym mis Mehefin y flwyddyn honno. Dyma'r weithdrefn gyntaf o'r fath yng Nghymru ar gyfer Metastasis Peritoneal y Colorectwm (MPC). Cyn hyn, nid oedd unrhyw wasanaeth na chyllid ar gael ar gyfer cleifion o Gymru, a oedd naill ai'n derbyn gofal lliniarol yn unig neu a oedd yn gorfod hunan-ariannu triniaeth amgen.

## • Datblygu Cydweithredol a Phartneriaethau Allweddol

Datblygwyd y gwasanaeth trwy gydweithio â thimau ledled Cymru, y DU, ac yn rhyngwladol. Cafwyd cefnogaeth hanfodol gan glinigwyr, systemau gofal iechyd cyhoeddus, ffynonellau cyllido nad ydynt yn GIG, a diwydiant. Ymhlith y cyfranwyr allweddol roedd Sefydliad Malaenedd Peritoneal (SMP) Basingstoke, Moondance Cancer Initiative (MCI) a Bwrdd Iechyd Prifysgol Caerdydd a'r Fro.

## • Cyfnod Peilot a Thwf y Gwasanaeth

Dechreuodd y gwasanaeth fel rhaglen beilot gan ffurfio tîm amlddisgyblaethol (Tad) a thrin 15 o gleifion. Dangosodd y cam hwn ddichonoldeb a diogelwch y gwasanaeth. Ers hynny, mae wedi ehangu'n sylweddol - mae dros 50 o gleifion wedi derbyn LIC a CHMB, ac mae'r Tad wedi trafod bron i 400 o achosion.

## • Cydweithredu ac Ehangu Rhyngddisgyblaethol

Bu cydweithrediad agos â'r tîm oncoleg gynaeoleg yn BIPCAF. Galluogodd y cydweithrediad hwn y triniaethau CHMB cyntaf ar gyfer cancer yr ofari yng Nghaerdydd. Mae Cwrs Addysgol CHMB Caerdydd wedi'i gyflwyno'n lleol ac i dîm o Ysbyty Brenhinol Lerpwl. Y nod hirdymor yw creu gwasanaeth cydweithredol gyda Chanolfan Oncoleg Gynaeolegol De-ddwyrain Cymru (COGDDDC) o dan Sefydliad Malaenedd Peritoneal Cymru (SMP Cymru), gyda'r nod o wella gofal cleifion ac effeithlonrwydd gwasanaethau.

## • Addysg, Ymwybyddiaeth a Monitro Diogelwch

Mae'r gwasanaeth wedi hyrwyddo addysg ac ymwybyddiaeth yn ymarferol, gan gyflwyno sesiynau addysgu a chyflwyniadau i lawfeddygon, nyrsys, a gweithwyr iechyd proffesiynol cysylltiedig yn lleol ac yn genedlaethol. Mae diogelwch wedi bod yn flaenoriaeth. Rhannwyd diweddariadau rheolaidd â rhanddeiliaid lleol, ac mewn cynadleddau rhyngwladol. Yn ogystal â hyn, cynhaliodd y tîm y 7fed Cyfarfod Malaenedd Peritoneal yn y DU ac Iwerddon ym mis Mawrth 2025.

## • Cydnabyddiaeth a Gwobrau

Mae'r gwasanaeth wedi derbyn sawl anrhydedd. Yn 2024, dyfarnwyd Gwobr MCI iddo am Arloesedd mewn Triniaeth Ganser. Yn ogystal, enillodd Nyrs Glinigol Arbenigol (NGA) y tîm Wobr Gary Logue, Bowel Cancer UK yn 2024 am ei hymroddiad i ofal cleifion a datblygu gwasanaethau.

## • Heriau Parhaus ac Amcanion y Dyfodol

Er gwaethaf cynnydd sylweddol, mae heriau'n parhau - y brif her yw sicrhau cyllid parhaol. Mae cynlluniau i'r dyfodol yn cynnwys:

- Mireinio ansawdd y gwasanaeth trwy adborth gan gleifion a chlinigwyr
- Ehangu ymchwil ac allgymorth addysgol
- Gwella cydweithrediad ag adrannau LIC lleol a rhyngwladol
- Gwella gofal i gleifion â pseudomyxoma a neoplasmiau mwcinaid y pendics

I gloi, hoffwn ddiolch yn ddiffuant i'r holl gyfranwyr, yn enwedig y cleifion a'u teuluoedd, am eu cefnogaeth. Mae'r gwasanaeth yn dyst i ymroddiad cydweithredol wrth fynd i'r afael ag anghenion triniaeth cymhleth metastases peritoneal y colon a'r rectwm yng Nghymru.



Ms Jody Louise Parker

## Pwrpas yr Adroddiad

Nod yr adroddiad hwn yw adolygu Gwasanaeth Metastasis Peritoneal y Colon a'r Rectwm Cymru Gyfan sydd wedi'i leoli yn BIPCAF. Mae'r gwasanaeth yn arbenigo mewn asesu a thrin metastasis peritoneal y colon a'r rectwm(MPC) ac mae hefyd yn cefnogi rheolaeth weithredol y rhai sydd angen llawdriniaeth coluddyn fel rhan o'u triniaeth malaenedd gynaeolegol gan Ganolfan Oncoleg Gynaeolegol Ddeddwyrain Cymru (COGDDDC). Yn ogystal, rydym yn hwyluso asesu, atgyfeirio a dilyniant y rhai sydd â pseudomyxoma peritonei (PMP), neoplasmau mwcinaidd y pendics a mesothelioma peritoneal i ganolfannau arbenigol gan gynnwys SMP Basingstoke ac Ymddiriedolaeth Sefydliad GIG Ysbyty Christie.

## Trefniadau Ariannu

Ariennir y Gwasanaeth Metastasis Peritoneol y Colorectwm Cymru Gyfan gan Canser Moondance Initiative ers i'r gwasanaeth ddechrau yn 2022. Mae MCI yn gwmni dielw, a ariennir yn ddyngarol ac sy'n ymroddedig i ddod o hyd i atebion i helpu mwy o bobl yng Nghymru i oroesi cancer. Mae MCI yn cefnogi prosiectau arddangos o fewn GIG Cymru a chyda phartneriaid GIG, gyda'r nod o gyflymu gwelliannau ystyrlon a chynaliadwy mewn canlyniadau cancer. Cefnogodd cyllid cychwynnol gan MCI rhwng Mai 2022 a Medi 2023, sefydlu'r Tîm a phrofi diogelwch a hyfywedd darparu Gwasanaeth Metastasis Peritoneol y Colorectwm Cymru Gyfan cynaliadwy. Cytunwyd ar ail gam o gyllid o Awst 2024 i Awst 2026 i gynnal y gwasanaeth tra bod trefniadau hirdymor yn cael eu datblygu gyda GIG Cymru.



**MOONDANCE**  
CANCER INITIATIVE

<https://moondance-cancer.wales/>

“Rydyn ni yn **Canser Moondance Initiative** yn dod o hyd i, yn ariannu ac yn adeiladu pobl wych a syniadau dewr i wneud Cymru yn arweinydd byd-eang ym maes goroesi cancer.

Ein nod yw cyflymu gwelliant sylweddol a chynaliadwy mewn canlyniadau goroesi cancer dros y 10 i 15 mlynedd nesaf.

Cawsom ein sefydlu yn 2019, ac **rydym yn gwmni di-elw** a ariennir yn ddyngarol gan Sefydliad Moondance Foundation.”

# Aliniad â Blaenoriaethau Strategol Bwrdd Iechyd Prifysgol Caerdydd a'r Fro

Mae Gwasanaeth Metastasis Peritoneal y Colorectwm Cymru Gyfan yn falch o weithredu o fewn BIPCAF ac i alinio â'i gyfeiriad strategol fel yr amlinellir yn y ddogfen Llunio Ein Lles 2035. Mae datblygu a darparu ein gwasanaeth yn adlewyrchu gweledigaeth y Bwrdd Iechyd ar gyfer arloesi, partneriaeth, gwella ansawdd, a gofal sy'n canolbwyntio ar y claf.

## • Gofal Canser Arloesol o Ansawdd Uchel

Fel y gwasanaeth cyntaf yng Nghymru i ddarparu Cemotherapi Intraperitoneal Hyperthermol (CHMB) i Lawdriniaeth Cytoreductive (LIC) ar gyfer metastases peritoneal y colon a'r rectwm, rydym wedi ehangu mynediad at driniaeth iachaol a oedd yn flaenorol yn gofyn i gleifion hunan-ariannu neu deithio y tu allan i Gymru. Mae'r datblygiad hwn yn gwella ansawdd a thegwch gofal cancer sydd ar gael i gleifion Cymru.

## • Gweithio System Cydweithredol

Datblygwyd ein gwasanaeth trwy gydweithio ar draws timau clinigol, systemau gofal iechyd cyhoeddus, partneriaid cyllido nad ydynt yn GIG, a diwydiant. Rydym yn cynnal perthynas waith agos â thimau oncoleg gynaeocologol o fewn BIPCAF ac wedi cefnogi darparu'r triniaethau CHMB cyntaf ar gyfer cancer yr ofari yn lleol. Mae ein huchelgais i esblygu i fod yn Sefydliad Malaenedd Peritoneal Cymru (SMP Cymru) cydweithredol yn adlewyrchu ymrwymiad i ofal integredig, effeithlon.

## • Addysg, Hyfforddiant a Datblygu'r Gweithlu

Rydym wedi darparu cyrsiau addysgol a hyfforddiant ar gyfer llawfeddygon, nyrsys, a gweithwyr iechyd proffesiynol cysylltiedig o fewn BIPCAF a thu hwnt. Drwy Gwrs Addysgol CHMB Caerdydd ac addysgu a ddarperir yn lleol ac yn genedlaethol, rydym yn cyfrannu at ddatblygu'r gweithlu a chryfhau'r ddarpariaeth gwasanaethau arbenigol ledled Cymru.

## • Diogelwch Cleifion a Sicrhau Ansawdd

Gyda chymorth monitro diogelwch cadarn ac adrodd tryloyw - gan gynnwys diweddariadau i bartneriaid fel Moondance Cancer Initiative a chynadleddau rhyngwladol - rydym yn cynnal ffocws cryf ar lywodraethu clinigol a gwella gwasanaethau parhaus.

## • Cydnabyddiaeth ac Arweinyddiaeth Genedlaethol

Mae enwebiad ein tîm ar gyfer sawl gwobr a chynnal 7fed Cyfarfod Malaenedd Peritoneal y DU ac Iwerddon ym mis Mawrth 2025 yn adlewyrchu'r arweinyddiaeth a'r arloesedd cenedlaethol y mae'r gwasanaeth yn ei ddarparu i Fwrdd Iechyd Prifysgol Caerdydd a'r Fro. Mae Gwasanaeth Metastasis Peritoneal y Colorectwm Cymru Gyfan wedi'i alinio'n llwyr â gwerthoedd a blaenoriaethau strategol Bwrdd Iechyd Prifysgol Caerdydd a'r Fro. Rydym wedi ymrwmo i hyrwyddo gofal cancer o ansawdd uchel, cydweithredol ac arloesol i bobl Cymru.



## Cwrdd â'n Tîm



**Ms Jody Louise Parker**

Llawfeddyg Argyfwng  
Cyffredinol Ymgynghorol, y  
Colorectwm a Malaenedd  
Peritoneal

Arweinydd Clinigol ar gyfer Gwasanaeth Metastasis Peritoneal y Colon a'r Rectwm Cymru Gyfan a Llawfeddyg Cyffredinol Ymgynghorol ym Mwrdd Iechyd Prifysgol Caerdydd a'r Fro. Yn raddedig o Gaerdydd, cwblhaodd hyfforddiant uwch ledled Cymru ac yn y Peritoneal Malignancy Institute Basingstoke. Mae ganddi gefndir cryf mewn malaenedd peritoneal, ymchwil ac addysg llawfeddygol. Mae ganddi MD mewn gwneud penderfyniadau ar faterion y colon a'r rectwm ac yn arwain hyfforddiant ar gyfer preswylwyr llawfeddygaeth gyffredinol. Mae hi'n teimlo'n angerddol dros wella ansawdd, iechyd byd-eang, a chodi arian trwy chwaraeon.



**Lt Col Leigh Davies**

Llawfeddyg Argyfwng  
Cyffredinol Ymgynghorol, y  
Colorectwm a Malaenedd  
Peritoneal

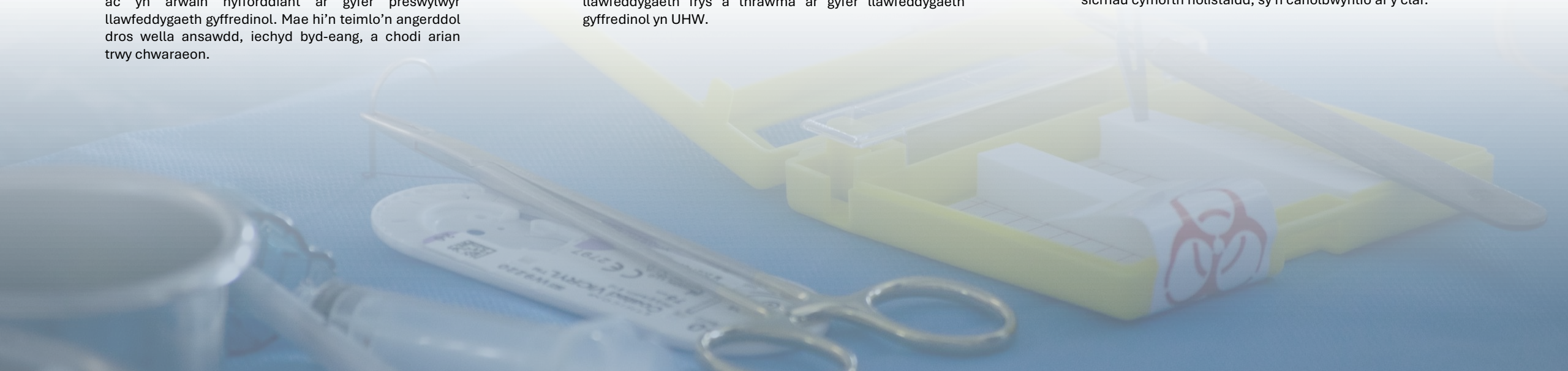
Llawfeddyg Cyffredinol Ymgynghorol y Colon a'r Rectwm yng Nghaerdydd a Swyddog y Fyddin. Hyfforddodd yng Nghaerdydd a chwblhaodd gymrodoriaethau mewn oncoleg pelfig uwch a llawfeddygaeth cytoleihaol. Fe'i penodwyd yn 2013 trwy'r Weinyddiaeth Amddiffyn, ac mae'n gweithio ym maes llawfeddygaeth ddewisol, brys a thrawma ym Mwrdd Iechyd Prifysgol Caerdydd a'r Fro. Mae ei ymchwil yn cynnwys materion geneteg cancer y colon a'r rectwm i gantyniadau llawfeddygol, ac mae'n arwain hyfforddiant llawfeddygaeth frys a thrawma ar gyfer llawfeddygaeth gyffredinol yn UHW.



**Mrs Caroline Trezise**

Nyrs Arbenigol Canser y Colon  
a'r rectwm

Gyda dros 26 mlynedd yn adran y Colon a'r rectwm ym Mwrdd Iechyd Prifysgol Caerdydd a'r Fro, daeth yn Nyrs Glinigol Arbenigol yn 2021, gan gefnogi cleifion â chanser y colon a'r rectwm a chlefyd peritoneal. Mae hi wedi chwarae rhan allweddol yn natblygiad Gwasanaeth Metastasis Peritoneal y Colorectwm Cymru Gyfan ers ei sefydlu ac mae'n darparu gofal parhaus, tosturiol o adeg yr atgyfeiriad hyd at adferiad. Mae hi'n gweithio'n agos gyda chleifion, teuluoedd, ymgynghorwyr a thimau NGA ledled Cymru i sicrhau cymorth holistaidd, sy'n canolbwyntio ar y claf.



## Radioleg



**Dr Daniel Chung**

Radiologydd Ymgynghorol

Radiologydd Ymgynghorol ym Mwrdd Iechyd Prifysgol Caerdydd a'r Fro ers 2017, gyda diddordebau arbenigol mewn delweddu gastroberfeddol ac chenhedlol-wrinol. Yn raddedig PhD o Brifysgol Rhydychen, mae ei ymchwil yn canolbwyntio ar uwchsain ac AI mewn delweddu. Mae'n arwain y gwasanaeth wro-radioleg ac ymyrraeth i'r corff ym Mhrifysgol Cymru ac yn cyfrannu at Tad allweddol gan gynnwys tîm Metastasis Peritoneal Colorectwm Cymru Gyfan. Mae hefyd yn Hyfforddwr Ymgynghorol yn Academi Ddelweddu Genedlaethol Cymru.

## Histoleg



**Dr Meleri Morgan**

Histopathologydd Ymgynghorol

Histopathologydd Ymgynghorol ym Mhrif Iechyd Prifysgol Caerdydd a'r Fro ers 2004, yn arbenigo mewn patholeg gastroberfeddol. Mae ei phrif ddiddordebau'n cynnwys cancer y colon a'r rectwm, clefyd lliidiol y coluddyn, a sgrinio'r coluddyn. Mae hi'n prif bathologydd ar gyfer sawl TADD, gan gynnwys y colon a'r rectwm, IBD, cancer y rectwm, malaenedd peritoneol, a'r rhwydwaith sgrinio coluddyn.

## Oncoleg



**Dr Craig Barrington**

Oncologydd Clinigol Ymgynghorol

Oncologydd Clinigol Ymgynghorol sy'n arbenigo mewn canserau'r llwybr gastroberfeddol isaf yng Nghanolfan Cancer De-orllewin Cymru. Mae ganddo ddiddordeb cryf mewn cadwraeth organau cancer y rectwm ac arweiniodd gyflwyniad Dostarlimab yng Nghymru ar gyfer achosion datblygedig yn lleol. Mae e'n Arweinydd Rheoli a Chynnal a Chadw ac Archwilio, mae'n rhan o Grŵp Llywio Caniatâd Radiotherapi Cenedlaethol RCR, ac mae'n gydawdur y bennod rectaidd yn 4ydd rhifyn RCR Dose and Fractionation. Graddiodd o Brifysgol Newcastle yn 2011 gyda BSc o Brifysgol Durham



**Ms Laura Jones**

Rheolwr Cyffredinol

Ms Laura Jones yw Rheolwr Cyffredinol yr Adran Llawfeddygaeth yn Ysbyty Athrofaol Cymru, Caerdydd. Mae hi'n goruchwylio rheolaeth ariannol a gweithredol y gwasanaeth ac mae'n gyfrifol am ystod o swyddogaethau adrannol a dyletswyddau strategol.



**Mr Sivakumar Jayakumar**

Cynorthwy-ydd Ymchwil  
Gwella Ansawdd

Gweinyddwr a Chynorthwydd Ymchwil Gwella Ansawdd yn Ysbyty Athrofaol Cymru, Caerdydd, gyda 3 blynedd o brofiad blaenorol fel Cymrawd Ymchwil Iau mewn Sefydliad Ymchwil y Llywodraeth yn India. Mae ganddo gefndir Baglor mewn Meddygaeth Amgen a gradd Meistr mewn Gweinyddu Busnes o Lundain. Yn ogystal, mae Siva yn cyfrannu at ddatblygu a rheoli'r wefan ar gyfer Gwasanaeth Metastasis Peritoneal Colorectwm Cymru Gyfan.



**Ms Emma Jones**

Cydlynnydd Timau  
Amlddisgyblaeth (TADD)

Cydlynnydd TADD yn Ysbyty Athrofaol Cymru, Caerdydd. Gyda 6 blynedd o brofiad yn cydlynu'r TADD Colorectwm, ymgwymerodd â rôl yn TADD Peritoneal yn ddiweddar. Mae gan Emma arbenigedd gwerthfawr ac yn mwynhau gweithio'n agos gyda'r tîm i gefnogi materion gofal cancer mewn ffordd effeithlon a gwybodus.

## Other Team Members:

### **Dr Adam William**

Radiolegydd Ymgynghorol

### **Dr Stuart Jenkins**

Anesthetydd Ymgynghorol

### **Mrs Sarah Davies**

Nyrs Arbenigol Oncoleg Felindre

### **Mrs Awen Proctor**

Fferylllydd

### **Mr Dean Whittle**

Fferylllydd

### **Mrs Hayley Williams**

Dietegydd Tîm Cymorth Maeth Dietegydd

### **CAVUHB Main Theatre 7 Team**

### **Mrs Charlotte Cook**

Ysgrifennydd

### **Ms Emily Frampton**

Ysgrifennydd



# Metastasisau peritoneol y colon a'r rectwm

## Cyflwyniad

Mae metastasisau peritoneol y colon a'r rectwm (MPC) yn digwydd pan fydd cancer y colon a'r rectwm yn lledaenu i'r peritonewm. Y peritonewm yw leinin tenau ceudod yr abdomen a gall metastasisau ddatblygu ar adeg y diagnosis cynradd (cydamserol), neu'n ddiweddarach yn ystod dilyniant (metachronaidd). Yn draddodiadol, mae'r rhai â metastasisau peritoneol wedi cael eu trin gyda'r bwriad o liniaru gyda goroesiad disgwylidig o lai na blwyddyn. Mae llawdriniaeth cytoleihaol (LIC) a chemotherapi mewngyberitoneol hyperthermig (CHMB) yn opsiwn triniaeth sefydledig, sy'n cynnig y potensial ar gyfer goroesiad hirdymor a hyd yn oed iachâd mewn rhai cleifion. Nid yw pob unigolyn yn addas, ond i'r rhai sydd, gall y driniaeth hon wella goroesiad cleifion yn sylweddol, ansawdd bywyd a hyd yn oed o bosibl iacháu rhai unigolion. Mae defnyddio LIC a CHMB yn MPC wedi'i gymeradwyo gan Gymdeithas Oncoleg Feddygol Ewrop, y Sefydliad Cenedlaethol dros Ragoriaeth Glinigol (SCRHG) a Bwrdd Comisiynu'r Gwasanaeth Iechyd Gwladol (GIG) oherwydd y manteision goroesi y gall eu cynnig. O ystyried tystiolaeth o fanteision LIC a CHMB, mae canolfannau arbenigol wedi'u sefydlu yn Lloegr, yr Alban ac Iwerddon. Cyn cychwyn Gwasanaeth Metastasis Peritoneol y Colorectwm Cymru Gyfan, nid oedd cytundeb i gleifion o Gymru gael eu trin yn y canolfannau hyn yn y DU. Cynigiwyd triniaeth liniarol i gleifion ar eu pen eu hunain neu roedd yn rhaid iddynt ystyried hunan-ariannu eu llawdriniaeth eu hunain. Ers cychwyn y gwasanaeth hwn, mae gan gleifion ledled Cymru bellach fynediad at benderfyniadau arbenigol a rheolaeth iachael o bosibl ar gyfer MPC. O ystyried y cyflwyniad diweddarach a goroesiad gwaeth cleifion yng Nghymru, gall fynd i'r afael â hyn gael botensial mawr i wella canlyniadau clinigol a chywiro anghydraddoldeb yn y ddarpariaeth iechyd i gleifion â chanser y colon a'r rectwm.

## Trosolwg o'r gwasanaeth a'r gwaith

### • Dosbarthiad yn ôl ardal

Derbyniodd Gwasanaeth Metastasis Peritoneol y Colorectwm Cymru Gyfan gyfan gyfanswm o 344 o atgyfeiriadau o bob cwr o Gymru. Daeth y gyfran uchaf o Fwrdd Iechyd Prifysgol Cwm Taf Morgannwg (BIPCTM), gan gyfrannu 75 o atgyfeiriadau (21.8%). Dilynwyd hyn gan Fwrdd Iechyd Prifysgol Caerdydd a'r Fro (BIPCAF) a Bwrdd Iechyd Prifysgol Betsi Cadwaladr (BCUHB), pob un â 60 o atgyfeiriadau (17.4%), a Bwrdd Iechyd Prifysgol Hywel Dda (HDUHB) gyda 59 o atgyfeiriadau (17.2%). Cyflwynodd Bwrdd Iechyd Prifysgol Bae Abertawe (SBUHB) 57 o atgyfeiriadau (16.6%), tra bod Bwrdd Iechyd Prifysgol Aneurin Bevan (BIPAB) yn cyfrif am 31 o atgyfeiriadau (9.0%). Derbyniwyd pum atgyfeiriad ychwanegol (1.5%) o ffynonellau eraill, gan gynnwys darparwyr o'r tu allan i'r ardal a darparwyr annibynnol.

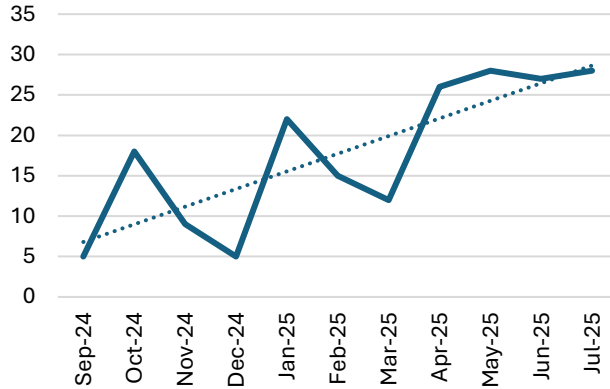
Mae'r patrwm atgyfeirio yn dangos ymgysylltiad cenedlaethol eang â'r gwasanaeth, gan adlewyrchu ei broffil cynyddol a'i hygyrchedd ar draws byrddau iechyd yng Nghymru. Mae'r niferoedd atgyfeirio uchel o BIPCTM, BIPCAF, BIPBC, a HDUHB yn awgrymu integreiddio cryf i lwybrau cancer lleol. Er bod BIPAB yn cofnodi'r cyfaint atgyfeirio isaf, mae ganddo'r gyfran uchaf o gleifion sy'n cael LIC + CHMB, gan adlewyrchu proses ddethol cleifion drylwyr ac effeithiol. At ei gilydd, mae'r data'n tanlinellu rôl allweddol y gwasanaeth fel canolfan genedlaethol, gan gefnogi gofal amserol ac arbenigol i gleifion â malaenedd peritoneol y colon a'r rectwm ledled Cymru.

### Atgyfeirio Bwrdd Iechyd



|        |         |
|--------|---------|
| ABUHB  | - 9%    |
| BCUHB  | - 17.2% |
| CAVUHB | - 17.4% |
| CTMUHB | - 22%   |
| HDUHB  | - 17.2% |
| Others | - 1.5%  |
| SBUHB  | - 16.6% |

### MDT Monthly Referrals

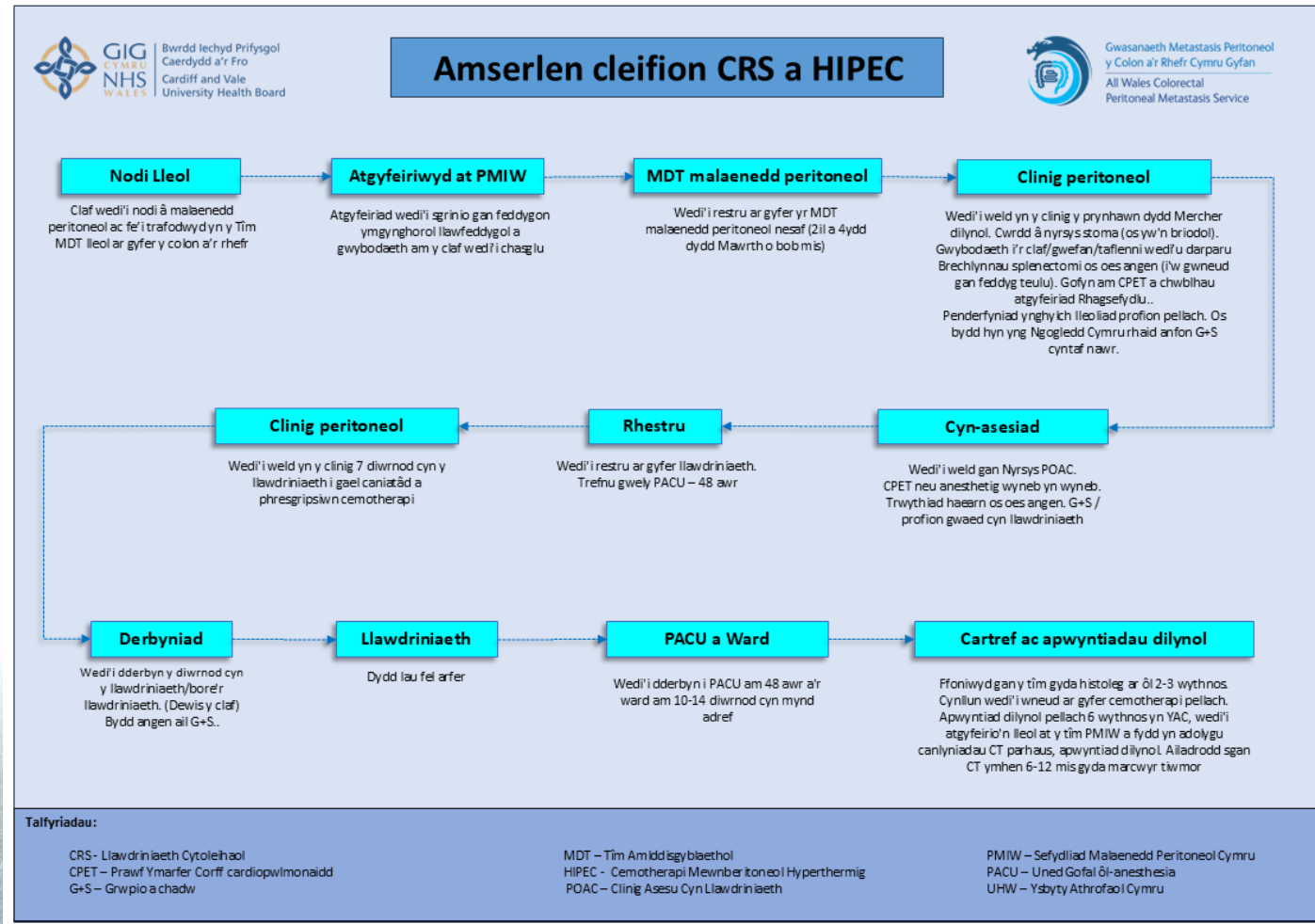


Derbyniodd Gwasanaeth Metastasis Peritoneol y Colorectwm Cymru Gyfan gyfan gyfanswm o 377 o atgyfeiriadau ers ei ddechrau, gyda thuedd glir tuag at i fyny dros y cyfnod adrodd (O Fedi 2024 i Orffennaf 2025). Roedd niferoedd yr atgyfeiriadau cynnar yn gymedrol, gyda 5 atgyfeiriad wedi'u cofnodi ym mis Medi a mis Rhagfyr 2024, a 9 i 18 atgyfeiriad yn y misoedd cyfamserol. O fis Ionawr 2025 ymlaen, cododd cyfrolau'r atgyfeiriadau'n sylweddol, gan gyrraedd uchafbwynt o 28 atgyfeiriad ym mis Mai a mis Gorffennaf, a 27 ym mis Mehefin, y ffigurau misol uchaf hyd yma. Mae'r cynnydd hwn yn adlewyrchu'r gwelededd a'r defnydd cynyddol o'r gwasanaeth ledled Cymru. Mae'r gwasanaeth wedi'i gynllunio i ddarparu mynediad teg i gleifion ym mhob rhanbarth, gan gynnal cysylltiad agos â thimau llawfeddygol ac oncolegol ledled y wlad ac mae bellach yn derbyn atgyfeiriadau gan bob Bwrdd Iechyd Cymru. Cefnogir cynhwysiant trwy gyfarfodydd tîm amlddisgyblaethol hybrid (TADd), a gynhelir bob pythefnos, gan ganiatáu cyfranogiad wyneb yn wyneb ac ar-lein. Anogir clinigwyr sy'n atgyfeirio i ymuno, gan sicrhau trafodaethau achos cydweithredol a pharhad gofal. Disgwylir y cynnydd parhaus yn nifer yr atgyfeiriadau, wrth i ymwybyddiaeth o'r gwasanaeth wella a'r arwyddion clinigol ar gyfer Llawfeddygaeth Cytoleihaol (LIC) a Chemotherapi Hyperthermig Mewnberitoneol (CHMB) ehangu. Mae'r duedd hon yn tynnu sylw at y galw cynyddol a phwysigrwydd cynnal capasiti a datblygu adnoddau i ddiwallu anghenion y dyfodol ledled Cymru.

## Rheoli MPC gan Wasanaeth Metastasis Peritoneal y Colorectwm

### Cymru Gyfan:

Mae Gwasanaeth Metastasis Peritoneol y Colorectwm Cymru Gyfan yn dechrau asesu trwy broses Tad sy'n cynnwys llawfeddygon, radiolegwyr, oncolegwyr, arbenigwyr nyrsio clinigol a staff gweinyddol. Caiff manylion cleifion eu hasesu'n drylwyr, gan gynnwys hanes meddygol, delweddu, profion labordy, dadansoddiad histopatholeg o fopsïau a samplau meinwe. Mae'r meini prawf dethol ar gyfer LIC a CHMB yn cynnwys y rhai sy'n ddigon iach ar gyfer llawdriniaeth abdomenol fawr, sydd â baich isel o gleftyd ac sydd â lleoliad a bioleg clefyd ffafriol.



Gwahoddir y rhai sy'n bodloni'r meini prawf hyn i apwyntiad cleifion allanol i drafod hyn yn fanylach a gwneud penderfyniad terfynol. Fel rhan o'r asesiad o'r clefyd, efallai y bydd angen laparosgopi llwyfannu ar unigolion: llawdriniaeth twll clo, achos dydd, i asesu'r clefyd yn yr abdomen pan fo ansicrwydd ynghylch parchusrwydd. Gall cleifion â metastasisau cydredol i'r afu neu'r ysgyfaint hefyd fod yn addas ar gyfer LIC a CHMB gydag ystyriaeth ofalus gan y timau is-arbenigedd priodol a chwmsela cleifion.

Mae arwyddion eraill yn cynnwys LIC sy'n lleihau risg y peritonewm a CHMB ar gyfer cleifion sydd wedi cael diagnosis o falaenedd y pendics ar ôl apendicectomi. Gellir ystyried llawdriniaeth dadfwlacio lliniarol ar gyfer cleifion dethol â chlefyd helaeth i hwyluso eu goddefgarwch parhaus i gemotherapi. Defnyddir hyn fel arfer yng nghyd-destun dyddodion peritoneal yr ofari mawr (tiwmorau Kruckenbergr) neu glefyd omental a all dyfu'n gyflym gan wrthsefyll cemotherapi systemig.

Mae LIC yn cael ei gyfuno â therapi CHMB ar gyfer trin MPC yn BIPCAF. Mae'r llawdriniaeth yn cynnwys tynnu'r tiwmor cynradd (os yw'n dal yn ei le) a thynnu clefyd y peritonewm gan ddefnyddio cyfuniad o beritomectomi a thynnu organau. Yn gyffredinol, mae'r omentum mwyaf, yr ofariau a'r bogail hefyd yn cael eu tynnu hyd yn oed os ydynt yn edrych yn normal, oherwydd y risg o glefyd peritonewm cudd yn y lleoliadau hyn. Mae therapi CHMB gyda Mitomycin C gan ddefnyddio protocol Basingstoke (10mg/m<sup>2</sup> am 60 munud ar 42°C).

Gellir rheoli cleifion nad ydynt yn addas ar gyfer LIC a CHMB gyda chemotherapi, gwyliadwriaeth neu'r gofal cefnogol gorau yn dibynnu ar y sefyllfa glinigol. Gellir defnyddio cemotherapi fel pont i lawdriniaeth i leihau clefyd neu leihau'r risg o glefyd systemig yn yr afu neu'r ysgyfaint. Bydd cleifion yn cael eu hailasesu ar ôl triniaeth i ystyried a yw llawdriniaeth yn briodol.

## Canlyniadau

Rhwng Awst 2024 ac Awst 2025, gwerthusodd y Gwasanaeth Peritoneol 152 o gleifion drwy'r broses tîm amlddisgyblaethol (TADd), gyda 106 yn achosion newydd a 46 yn apwyntiadau dilynol. Roedd demograffeg y cleifion yn cynnwys 89 o fenywod a 63 o ddynion, gydag oedran cyfartalog o 61.9 oed, yn amrywio o 27 i 85 oed. Mae dadansoddiad TADd yn dangos bod y rhan fwyaf yn dangos clefyd symptomatig (143 o achosion) yn hytrach na chael eu hadnabod drwy Raglenni Sgrinio Canser y Coluddyn. Y safle tiwmor cynradd mwyaf cyffredin oedd y Pendics(68), gydag adenocarcinoma yn histoleg amlwg (90% o achosion).

Ymyriadau LIC a CHMB, perfformiwyd 24 o lawdriniaethau LIC+CHMB ar 24 o gleifion o fewn y flwyddyn gyda hyd llawdriniaeth gyfartalog o 04.45 awr, gyda'r byrraf yn para awr a'r hiraf yn ymestyn i 7.45 awr. Roedd angen stoma ar bedwar claf, ac roedd gan ddau o'r rhain un cyn eu LIC. Colled gwaed cyfartalog oedd 654.17 ml. Cafwyd cymhlethdodau mewn 12.5% o'r cleifion hyn (3/24). Roedd dau o'r cymhlethdodau hyn yn fach (dosbarthiad Clavien-Dindo 2 - un clwyf ac un haint llinell). Y cymhlethdod arall oedd Clavien-Dindo IV oherwydd dychweliad i'r theatr ar gyfer gwaedu ar ôl llawdriniaeth.

Dau ddiwrnod oedd yr arhosiad cyfartalog mewn uned gofal ôl-anesthesia (UGOA), tra bod cymorth maeth parenteral cyfan (MPC) yn para am gyfartaledd o 6 diwrnod, gyda hyd uchaf o 18 diwrnod. Hyd canolrifol yr arhosiad dros y flwyddyn oedd 11 diwrnod a dim ond 1 aildderbyniad i'r ysbyty oedd o fewn 30 diwrnod i'r llawdriniaeth.

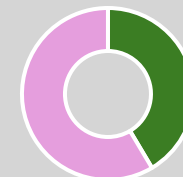
Mae'r canfyddiadau hyn yn tynnu sylw at lwyddiant parhaus Gwasanaeth Metastasis Peritoneol Cymru Gyfan wrth ddarparu gofal llawfeddygol ac oncolegol effeithiol, gyda chanlyniadau llawfeddygol rhagorol. Cyflwynwyd y canlyniadau hyn yn ddiweddar mewn cyhoeddiad cyfnodolyn rhyngwladol a adolygwyd gan gymheiriad. Gweler y rhain yn yr atodiadau.

## Trafodaethau MDT



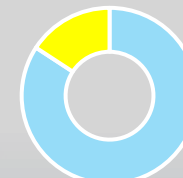
Achosion Newydd – 70%

Dilyniannau – 30%



Gwryw – 41%

Benyw – 59%



Ddim yn Gymwys – 84%

CRS + HIPEC – 16%

# Neoplasmau Mwcinaidd y Pendics

Mae neoplasmau y pendics (NMP) yn diwmorau prin sy'n codi o'r pendics ac yn cynhyrchu mwcin, sylwedd tebyg i jeli. Mae gwahanol ddsbarthiadau o'r briwiau hyn gan gynnwys neoplasmau mwcinaidd y Pendics gradd isel (NMPGIs), neoplasmau mwcinaidd y Pendics gradd uchel (NMPGUs) neu adenocarcinoma mwcinaidd y pendics. Yn aml, caiff y briwiau hyn eu hadnabod trwy archwiliad histolegol o'r pendics ar ôl llawdriniaeth ar gyfer appendicitis. Gellir eu canfod hefyd ar ddelweddu lle gellir canfod pendics wedi tewhau neu wedi chwyddo. Os caiff tiwmor risg isel ei dynnu heb dystiolaeth o mwcin yn lledaenu y tu allan i'r pendics, mae apendisectomi yn aml yn driniaeth ddigonol ac mae angen cyfnod o wylidwriaeth ar gleifion gyda sganau TG a phroffion gwaed i fonitro am y risg isel o ddychwelyd.

Os bydd mwcin yn lledaenu y tu allan i'r pendics, gall y briwiau arwain at gyflwr o'r enw pseudomyxoma peritonei (PMP) neu 'bol jeli', lle mae mwcin yn cronni'n raddol yn yr abdomen. Mae PMP yn gyflwr prin sy'n effeithio ar rhwng 1-3 o gleifion fesul miliwn y flwyddyn yn y DU. Mae'r ymosoddedd a'r cwrs clinigol yn amrywiol ar draws sbectrwm y clefydau hyn a gall fod yn heriol i'w rhagweld. Gall cleifion ddangos amrywiaeth o symptomau amhenodol fel poen yn yr abdomen, chwyddo, mäs yn yr abdomen neu'n ddamweiniol fel rhan o ymchwiliadau ar gyfer problemau eraill. Mae'n gyffredin i ddiagnosisau mewn menywod gael eu gwneud fel rhan o asesiad neu reoli patholeg gynaeceolegol tybiedig.

Mae triniaeth ar gyfer PMP yn dibynnu ar faint y clefyd, biolog y clefyd a ffitrwydd y claf. Caiff penderfyniadau a rheolaeth y clefyd prin hwn eu darparu gan ddwy ganolfan arbenigol gan gynnwys SMP Basingstoke ac Ymddiriedolaeth Sefydliad GIG Ysbyty Christie. LIC yw'r safon aur o ran triniaeth a'i nod yw cael gwared ar bob clefyd macrosgopig ac yna CHMB i drin dyddodion neu gelloedd microsgopig. Yn aml, mae llawdriniaeth yn fwy helaeth nag a ddefnyddir yng nghydestun MPC. Weithiau, nid yw cael gwared ar y clefyd yn llwyr yn bosibl, yn aml oherwydd effaith y coluddyn bach. Gellir defnyddio dull tynnu mäs tiwmor i'r eithaf yn yr achos hwn gyda'r nod o gael gwared ar gymaint o glefyd â phosibl ac oedi twf anochel y tiwmor.

Gellir cynnig camau monitro gweithredol i unigolion ceir ychydig iawn o glefyd yn unig. Caiff y cyflwr ei fonitro gyda delweddu. Gellir cynllunio ymyrraeth os yw'r clefyd yn gwaethygu. Gellir defnyddio dull ceidwadol hefyd yn y rhai nad ydynt yn ddigon iach i wynebu ymyrraeth fawr, neu sydd â chlefyd datblygedig iawn lle mae risgiau llawdriniaeth yn gorbwyso'r manteision.

## Lleoliadau triniaeth ac atgyfeiriadau

Yn hanesyddol, y clinigwyr lleol a oedd yn nodi'r diagnosis, a oedd yn darparu'r driniaeth gychwynnol ar gyfer y rhai â neoplasmau mwcinaidd y Pendics a PMP yng Nghymru. Byddai cleifion yn cael eu cyfeirio at ganolfannau arbenigol yn Lloegr os ystyrir bod angen hynny i drafod opsiynau rheoli gan gynnwys LIC a CHMB. Cyfeirir cleifion o Ogledd Cymru at The Christie, Manceinion, tra bod y rhai o ranbarthau eraill o Gymru yn cael eu cyfeirio at Basingstoke, gan adlewyrchu patrymau cyfeirio yn seiliedig ar agosrwydd daearyddol. Yn wahanol i MPC, cytunwyd ar gyllid ar gyfer y rhai a ystyrir yn addas ar gyfer triniaeth trwy broses cais cyllido claf unigol (CCCU). Amlinellir y cytundeb hwn ym mholisi PMP Pwyllgor Gwasanaethau Arbenigol Iechyd Cymru (PGAIC, bellach y Pwyllgor Comisiynu ar y Cyd – PCC). Ni chasglwyd unrhyw ddata ynghylch nifer a chanlyniadau cleifion yng Nghymru â chyflyrau o'r fath. O ystyried bod hwn yn glefyd mor brin, mae'n debygol y bu amrywioldeb mewn ymarfer, ansicrwydd i'r claf a'r clinigwyr ac ymyriadau o bosibl yn ddiangen ar gyfer chyflyrau o'r fath

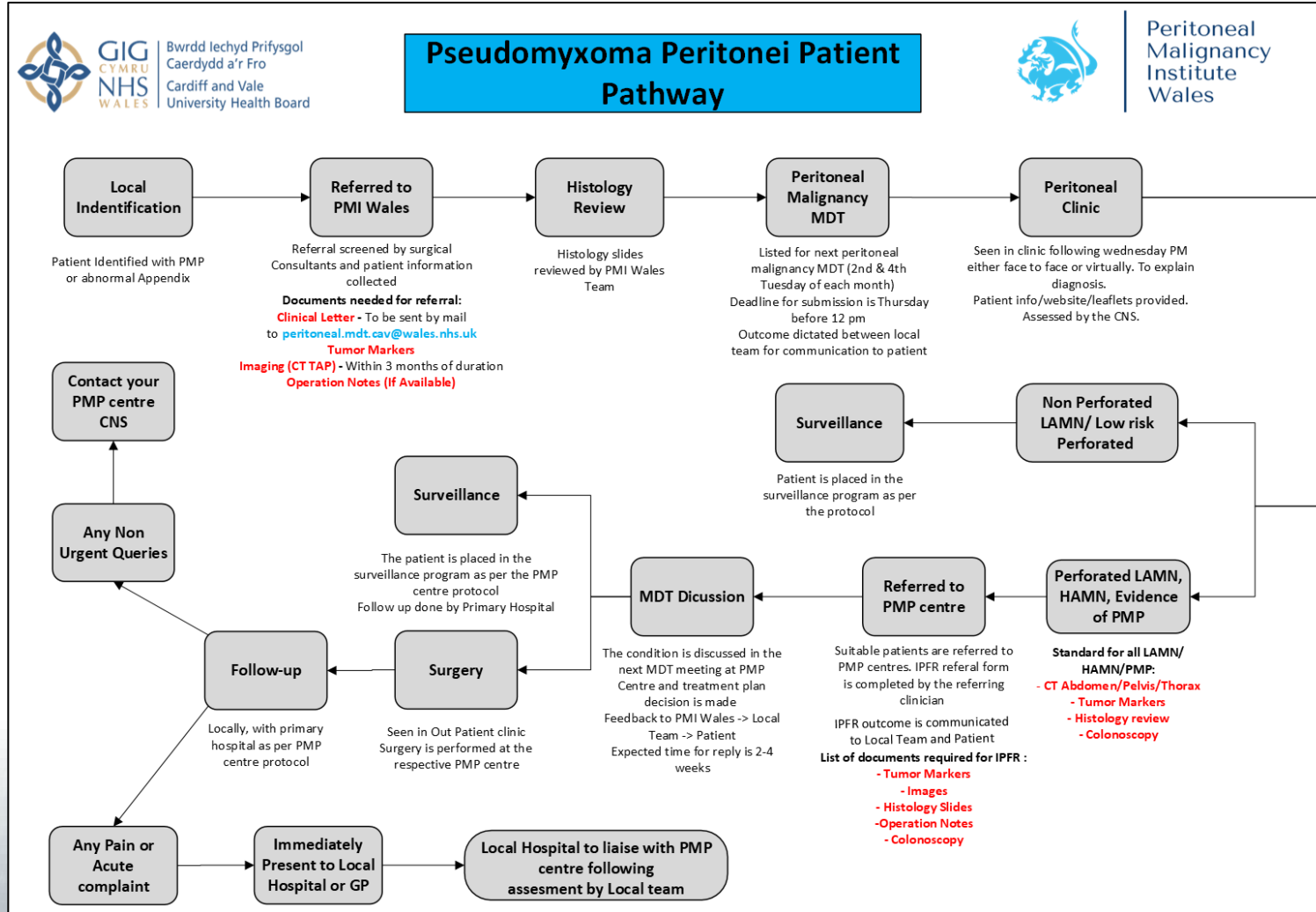
## Rheoli NMPGIS a PMP gan Wasanaeth Metastasis Peritoneol

### Colorectwm Cymru Gyfan

Mae Gwasanaeth Metastasis Peritoneol y Colorectwm Cymru Gyfan yn gweithio i wella rheolaeth cleifion â'r cyflwr hwn. Ar y cyd ag SMP Basingstoke ac Ymddiriedolaeth Sefydliad GIG Ysbyty Christie, mae llwybr cleifion wedi'i ddatblygu, ac ar waith.

Nod hyn yw sicrhau bod pob claf â'r cyflyrau hyn yn cael eu hasesu gan TADD Gwasanaeth Metastasis Peritoneol y Colorectwm Cymru Gyfan yng Nghaerdydd. Yna, bydd apwyntiad cleifion allanol yn cael ei gynnig gyda llawfeddyg a NGA i egluro'r diagnosis, hwylyso ymchwiliadau pellach a thrafod rheolaeth barhaus bosibl. Gellir rhoi unigolion ag NMPS risg isel, wedi'i dorri allan, ar lwybr gwyliadwriaeth a gymeradwyir gan y canolfannau arbenigol yn Lloegr yn lleol heb atgyfeiriad ymlaen na phroses CCCU. Gellir atgyfeirio'r rhai sydd angen asesiad mewn canolfan arbenigol ymlaen gyda'r holl wybodaeth berthnasol. Cwblheir y broses CCCU gan y TADD peritoneol yng Nghaerdydd a bydd gan y claf wybodaeth gyswllt ar gyfer y tîm.

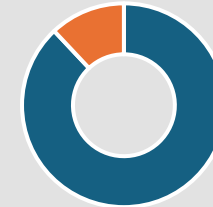
Y cam nesaf o wella'r llwybr hwn fydd datblygu systemau cyfathrebu ac addysg y timau atgyfeirio lleol ynghylch y llwybr. Mae Gwasanaeth Metastasis Peritoneol y Colorectwm Cymru Gyfan yn bwriadu ymweld a chyflwyno sgysiau addysgol a gwybodaeth atgyfeirio ar gyfer timau colorectwm ledled Cymru. Bydd gwybodaeth ac adnoddau i gleifion hefyd yn cael eu datblygu gydag adborth parhaus yn cael ei gasglu gan gleifion a chlinigwyr.



## Canlyniadau

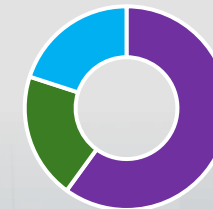
Rhwng Awst 2024 ac Awst 2025, atgyfeiriwyd 25 o gleifion NMPS o bob cwr o Gymru. O'r rhain, roedd 22 oherwydd briwiau gradd isel, gyda'r gweddill yn eilaidd i NMPGUS. Ar ôl trafodaeth yn TADD Caerdydd, gosodwyd 15 o'r cleifion hyn ar lwybr gwyliadwriaeth heb fod angen atgyfeirio ymlaen i ganolfan yn y DU na gwneud cais i'r Uned Gofal Iechyd (CCCU). Cafodd pump o gleifion sylw bellach gan un o'r canolfannau arbenigol yn Lloegr a'r cyngor oedd aros ar lwybr gwyliadwriaeth. Ystyriwyd bod pump o gleifion yn addas ar gyfer LIC a CHMB gyda chyllid wedi'i wella trwy'r broses CCCU a hwyluswyd gan Gaerdydd.

## AMNS Data



LAMN – 88%

HAMN – 12%



Surveillance – 60%

Onward Referral – 20%

Surgery – 20%

# Metastasisau Peritoneol yr Ofari

Mae metastasisau peritoneol yr ofari yn digwydd pan fydd cancer yr ofari yn lledaenu y tu hwnt i'r ofariau i'r peritonewm, y bilen denau sy'n leinio ceudod yr abdomen. Gwelir y cyflwr hwn yn gyffredin mewn cancer yr ofari cam uwch a gall arwain at ddyddodion tiwmor eang o fewn yr abdomen. Yn aml, mae cleifion yn cyflwyno symptomau fel chwydd yn yr abdomen, chwyddo, poen, ac asgites (cronni hylif). Mae diagnosis fel arfer yn cynnwys delweddu, marcwyr tiwmor (CA-125), ac weithiau laparosgopi diagnostig. Fel clefydau peritoneol eraill fel metastasisau peritoneol y colon a'r rectwm a PMP, mae LIC a CHMB yn opsiwn i gael gwared ar y clefyd mewn cleifion dethol. Cyfunir y dull hwn â thriniaeth cemotherapi systemig cyn ac ar ôl llawdriniaeth.

## Lleoliad triniaeth ac atgyfeiriadau

Canolfan Oncoleg Gynaecolegol De-ddwyrain Cymru (COGDDDC) yn BIPCAF sy'n darparu'r gwaith o reoli cancer yr ofari a metastasisau peritoneol. Mae hwn yn wasanaeth rhanbarthol sy'n cwmpasu cleifion ledled De-ddwyrain Cymru. Yn debyg i Wasanaeth Metastasis Peritoneol y Colorectwm Cymru Gyfan, mae hwn yn dîm amlddisgyblaethol sy'n cynnwys llawfeddygon, radiolegwyr, niysys arbenigol ac oncolegwyr.

## Rheoli Metastasisau Peritoneol yr Ofari gan Wasanaeth

### Metastasis Peritoneol y Colorectwm Cymru Gyfan

Mae Gwasanaeth Metastasis Peritoneol y Colorectwm Cymru Gyfan yn gweithio'n agos gyda'n cydweithwyr oncoleg gynaecolegol gan ddarparu cefnogaeth lawfeddygol yn y theatr. Efallai y bydd angen tynnu'r coluddyn ar y rhai sydd â chanser yr ofari fel rhan o'u llawdriniaeth ac mewn achosion o'r fath, darperir cefnogaeth ar y cyd gan y ddwy ddisgyblaeth. O ystyried treialon ymchwil diweddar sy'n dangos budd, gellir defnyddio CHMB fel ychwanegiad at lawdriniaeth mewn rhai achosion. Mae Gwasanaeth Metastasis Peritoneol y Colorectwm Cymru Gyfan wedi mentora'r tîm oncoleg gynaecolegol wrth sefydlu'r ddarpariaeth hon yn BIPCAF a galluogi cyflwyniad diogel o'r dechneg hon. Mae hyn wedi cynnwys cyflwyno cwrs hyfforddi ar gyfer timau theatr, anesthetig a llawfeddygol (cwrs CHMB Caerdydd) yn ogystal â chefnogaeth yn ystod achosion. Caiff defnydd a chyfrifoldebau chynnal a chadw offer CHMB bellach eu rhannu rhwng y ddau dîm.

### Canlyniadau

Mae ein cydweithwyr oncoleg gynaecolegol wedi gofyn am gymorth ar faterion y colorectwm mewn 25 o lawdriniaethau dewisol rhwng Awst 2024 ac Awst 2025. Yn aml, gall canserau gynaecolegol fod yn agos at leoliad, neu gynnwys y colon, y rectwm neu'r coluddyn bach ac efallai y bydd angen eu tynnu allan gyda naill ai anastomosis cynradd neu ffurfio stoma. Mae ein cymorth yn cynnwys trafodaeth achos cyn llawdriniaeth pan fo angen a chyngor mewnweithredol i gefnogi gyda peritonectomi a thynnu'r colon a'r rectwm. Ar ôl eu mentora a'u hyfforddiant cychwynnol ar gyfer CHMB, mae'r tîm llawfeddygol a theatr Gynaecolegol bellach yn darparu hyn yn annibynnol ac nhw yw'r unig ganolfan yng Nghymru sy'n cynnig y driniaeth hon ar hyn o bryd. Mae ein cydweithwyr gynaecolegol yn casglu data sy'n cyd-fynd â'n data ni ynghylch canlyniadau llawfeddygol, ac rydym yn gweithio tuag at ddull cydweithredol o wella ansawdd, darparu gwasanaethau ac ymchwil gyda nhw.

## Gwasanaeth Nyrs Glinigol Arbenigol

*“Mae bod yn rhan o ddatblygu'r gwasanaeth malaenedd peritoneol wedi bod yn uchafbwynt gyrrfa i mi. Mae cysylltu â thimau NGA o bob cwr o Gymru ar gyfer triniaeth llawfeddygol i bobl â chlefyd peritoneol yng Nghymru wedi bod yn fraint”*

-Mrs Caroline Trezise

Caroline Trezise (Left), Angel Philip (Middle), Clare Williams (Right)



Mae'r tîm Nyrsys Clinigol Arbenigol wedi ymrwmo i sicrhau bod pob claf sy'n cael ei atgyfeirio at y gwasanaeth yn derbyn gofal o ansawdd uchel, sy'n seiliedig ar dystiolaeth. Ein prif amcan yw darparu ymyriadau nyrsio arbenigol sy'n cynnal y safonau gofal uchaf ar draws ysbtyai a chartrefi. Gan weithredu fel gweithwyr allweddol, mae NGA yn darparu cefnogaeth gyson i gleifion a'u gofawyr drwy gydol y llwybr triniaeth. Mae'r tîm yn mynychu clinigau cleifion allanol yn rheolaidd ac yn cynnig cymorth ac arweiniad i gleifion mewnol, gan sicrhau bod cleifion a'u teuluoedd yn derbyn gofal cynhwysfawr.

Mae gwasanaeth Nyrsys Clinigol Arbenigol yn cynnwys clinigau Dilynol dan Arweiniad Nyrsys ar gyfer cleifion ag amrywiaeth o heriau sy'n gysylltiedig â chlefydau, gan gynnwys pryderon seicolegol fel delwedd y corff. Anogir gwneud penderfyniadau ar y cyd a hunanreolaeth i rymuso cleifion i reoli eu cyflwr. Mae'r nyrsys hefyd yn gweithio'n agos gyda thimau llawfeddygol a meddygol i gefnogi'r ddarpariaeth o wasanaethau cleifion mewnol ac allanol ar gyfer unigolion â Malaenedd Peritoneol.

Agwedd hanfodol o'r rôl yw codi ymwybyddiaeth o'r cyflwr prin hwn a darparu addysg i gyfoedion yn yr ysbty ac ar draws lleoliadau gofal iechyd eraill. Mae'r tîm wedi ymrwmo i hyrwyddo ymarfer nyrsio Malaenedd Peritoneol trwy gynhyrchu tystiolaeth ac mae'n anelu at sefydlu canolfan ragoriaeth gydnabyddedig. Rydym hefyd yn cynnig canllawiau a hyfforddiant i ganolfannau eraill sy'n datblygu gwasanaethau tebyg.

O fewn yr Ymddiriedolaeth, mae'r tîm yn cyfrannu at addysg drwy gynnal diwrnodau astudio, addysgu un-i-un, a rhaglenni hyfforddi adrannol. Mae Nyrsys Clinigol Arbenigol yn cydlynu llwybr y claf, yn trefnu ymchwiliadau priodol, ac yn cymryd rhan weithredol mewn cyfarfodydd TADd. Maent hefyd yn cynrychioli'r tîm mewn fforymau cenedlaethol a rhyngwladol i wella gwelededd y tîm Nyrsys Clinigol Arbenigol, Sefydliad Malaenedd Peritoneol Cymru, ac Ysbyty Prifysgol Cymru.

Mae ymdrechion yn parhau i gefnogi datblygiad gwefan Sefydliad Malaenedd Peritoneol, ac mae'r tîm yn sicrhau bod gwybodaeth am gleifion yn cael ei hadolygu, ei diweddarau a'i gwella'n rheolaidd gydag adnoddau newydd lle bo angen. Cynhelir dogfennau cywir ac amserol o fewn cronfa ddata'r cleifion, gan gynnwys apwyntiadau cleifion allanol, rhyngweithio dan arweiniad nyrsys, a chysylltiadau eraill â chleifion. Mae Sefydliadau Nyrsio Cenedlaethol yn cydweithio'n agos â'r tîm clinigol uwch i wneud y gorau o ofal a darparu gwasanaeth mynediad agored, gan ymateb yn brydlon i ymholiadau dros y ffôn ac e-bost.

UNED ACHOSION BRYN

EMERGENCY UNIT

# Gofal Cleifion Amlawdriniaethol ar gyfer Metastasisau Peritoneol y Colorectwm

Mae rheoli cleifion sy'n cael llawdriniaeth yn effeithiol, yn enwedig llawdriniaethau cymhleth fel LIC a CHMB, yn mynnu dull strwythuredig o ofal cyn, yn ystod ac ar ôl y llawdriniaeth. Mae Gwasanaeth Metastasis Peritoneol y Colorectwm Cymru Gyfan yn defnyddio llawer o strategaethau i ddarparu asesiad a chynllunio llawdriniaeth gorau posibl i sicrhau'r canlyniadau a'r adferiad gorau posibl.

## • Cyn derbyniad i'r ysbyty

Ar ôl canlyniad TADD sy'n argymhell LIC a CHMB, gwelir cleifion yn y clinig cleifion allanol peritoneol fel arfer yr wythnos ganlynol. Mae'r drafodaeth wyneb yn wyneb hon gyda'r llawfeddyg a'r NGA, yn archwilio dymuniadau'r claf ac yn asesu ffitrwydd i wneud penderfyniad terfynol ynghylch addasrwydd llawdriniaeth. Mae cleifion hefyd yn cael cyngor ar y driniaeth, risgiau posibl, disgwyliadau ôl-lawfeddygol a chanlyniadau tymor hir posibl gan gynnwys triniaeth bellach ac ailddigwyddiad clefydau. Rhoddir gwybodaeth ysgrifenedig iddynt hefyd a gallant gwrdd â'r nyrsws stoma naill ai yn yr apwyntiad hwn, neu mewn apwyntiad ar wahân. Defnyddir strategaethau cyn llawdriniaeth gan gynnwys gwella ffitrwydd corfforol trwy rag-adsefydlu, optimeiddio maeth, mynd i'r afael â chyd-morbidrwydd, rhoi'r gorau i ysmegu a chefnogaeth lles i helpu i wella canlyniadau llawfeddygol. Cyn llawdriniaeth, mae cleifion yn cael asesiad gan gynnwys prawf ymarfer cardiopwlmonaidd (PYCP). Mae hyn yn werthusiad gwrthrychol o gapasiti ymarfer corff a ffitrwydd ac fe'i cynhelir ar feic statig ar y cyd ag asesiad gan anesthetidd. Gall y broses asesu anesthetig cyn llawdriniaeth hon gyfrannu at y penderfyniad terfynol ynghylch priodoldeb ymyrraeth llawfeddygol. Yna mae ein cleifion yn dychwelyd i'r clinig peritoneol wythnos cyn dyddiad eu llawdriniaeth. Llofnodir y ddogfennaeth caniatâd ffurfiol, a chymerir profion gwaed, taldra a phwysau i baratoi ar gyfer eu triniaeth cemotherapi yn ystod llawdriniaeth. Rhoddir cyfarwyddiadau ar sut i baratoi'r coluddyn cyn llawdriniaeth a diodydd carbohydrad cyn llawdriniaeth os oes angen.

## • Yn ystod derbyniad ysbyty

Rydym yn cynnig mynediad i'r ysbyty naill ai fore'r llawdriniaeth, neu'r noson cyn y llawdriniaeth yn dibynnu ar leoliad cartref y claf a threfniadau teithio. Caiff cleifion eu derbyn i ward C6, sef ein huned llawfeddygol ddewisol. Mae'r ward yn darparu gofal i gleifion sydd â llawdriniaeth ar y colon a'r afu a'r llwybr gastroberfeddol uchaf. Fel canolfan drydyddol, mae'r ward wedi arfer darparu gofal i gleifion llawfeddygol cymhleth. Ar fore'r llawdriniaeth, bydd y llawfeddyg a'r anesthetidd yn cadarnhau caniatâd ac yn ateb unrhyw gwestiynau terfynol. Bydd y timau stoma yn marcio lleoliad y stoma rhag ofn bod angen hyn. Bydd pob claf yn derbyn thromboproffylaxis a gwrthfotigau proffylactig fel mater o drefn yn ystod ysgogi anesthetig.

Yn ystod llawdriniaeth, mae tîm amlddisgyblaethol yn rheoli materion anesthesia, cydbwysedd hylifau, a monitro mewnwethredol i leihau cymhlethodau. Yn ogystal ag darparu anesthesia cyffredinol, defnyddir y canlynol hefyd fel rhan o gamau monitro diogelwch ac optimeiddio yn ystod llawdriniaeth.

- Llinell fewnwythiennol ganolog: i roi meddyginiaeth, hylifau a maeth parenteral cyflawn (MPC) ar ôl y llawdriniaeth.
- Llinell rhydweili: i fonitro pwysedd gwaed yn ystod y driniaeth.
- Cathetr epidwral: i ddarparu analgesia i'r cefn am y 5 diwrnod cyntaf ar ôl y llawdriniaeth.
- Tiwb nasogastrig: i ddadgywasgu'r stumog a draenio'r cynnwys ar ôl y llawdriniaeth.
- Cathetr wrinol: i ddraenio'r bledren, monitro allbwn wrin a chydbwysedd hylifau.
- Mewnosodir draeniau llawfeddygol



Perfformir llawdriniaeth yn agored trwy ddull laparotomi llinell ganol ac fe'i cynhelir gan llawfeddyg ymgynghorol a llawfeddyg arbenigol dan hyfforddiant. Lle bynnag y bo modd, bydd y ddau llawfeddyg ymgynghorol malaenedd peritoneol yn bresennol yn ystod y llawdriniaeth gyfan neu ran ohoni i hwyluso gwneud penderfyniadau llawdriniaethol a lliniaru blinder yn ystod y driniaeth. Mae technegau llawfeddygol yn canolbwyntio ar gyflawni tynnu'r tiwmor yn llwyr gan fod hyn yn gysylltiedig â chanlyniadau gwell heb glefyd.

Unwaith y bydd y llawdriniaeth wedi cychwyn, cynhelir archwiliad trylwyr o'r abdomen i nodi pob ardal o'r clefyd. Yna gwneir penderfyniad ynghylch y gallu i gael gwared ar y clefyd, a'r gweithdrefnau sy'n angenrheidiol i gyflawni hyn. Weithiau nid yw'n bosibl cael gwared ar yr holl glefyd oherwydd maint y clefyd, neu ei leoliad anffafriol. Os nad yw clirio'r clefyd yn llwyr yn bosibl, bydd y llawfeddygon yn penderfynu a ellir cyflawni unrhyw llawdriniaeth i wella ansawdd bywyd neu leihau effaith clefyd peritoneol symptomatig yn ystod y cemotherapi lliniarol a fydd yn debygol o ddilyn. Gall hyn gynnwys gwrthdroi stoma, tynnu'r ofariau neu osgoi patholeg a all achosi rhwystr, tynnu'r ofariau a chynyddu'r omentum.

Os yw'r tiwmor wedi'i dynnu'n llwyr, dilynir hyn gan y driniaeth CHMB. Golchiad cemotherapi poeth yw hwn sy'n anelu at dargedu a lladd celloedd cancer microsgopig gweddilliol. Mae Gwasanaeth Metastasis Peritoneol Colorectwm Cymru Gyfan yn defnyddio 10mg/m<sup>2</sup> o mitomycin C ar 42oC am 60 munud. Ar ôl cwblhau'r driniaeth CHMB, perfformir unrhyw lawdriniaeth derfynol gan gynnwys golchi ceudod yr abdomen, anastomosau'r coluddyn, mewnosod draeniau a chau'r abdomen.

Ar ôl llawdriniaeth, bydd cleifion yn aros yn yr uned gofal ôl-lawfeddygol (UGOA) sydd wedi'i lleoli ar C3 am 48 awr i'w harsylwi'n agos a rheoli poen, cydbwysedd hylifau a chanfod cymhlethdodau'n gynnar yn optimaidd. Yna byddant yn cael eu trosglwyddo'n ôl i C6 unwaith y bydd timau anesthetig a llawfeddygol yn hapus â chynnydd y claf. Mae agweddau allweddol ar ofal ôl-lawfeddygol yn cynnwys symud yn gynnar, atal heintiau a chefnogaeth faethol. Mae cleifion yn dechrau ar hylifau geneuol ar unwaith ac yn raddol yn cael eu trosglwyddo i fwydo trwy'r geg yn ôl yw'n addas. Oherwydd natur y llawdriniaeth, gall gymryd tuag wythnos i oddef bwyd ac am y rheswm hwn, defnyddir MPC i ddarparu cefnogaeth faethol. Efallai y bydd ei angen am gyfnodau hirach os yw dychwelyd i swyddogaeth y coluddyn yn cymryd rhagor o amser naill ai oherwydd ilews ôl-lawfeddygol neu gymhlethdodau.

Caiff yr analgesia epidwral ei dynnu ar ddiwrnod 5 a gellir tynnu'r cathetr wrinol wedi hynny. Mae tynnu'r tiwb NG, yr MPC a'r llinell ganolog yn ôl disgrisiwn y llawfeddyg a'r tîm maeth yn dibynnu ar eu goddefgarwch dietegol. Anogir symud cynnar a chyson, gofal y frest a chefnogaeth ffisiotherapi drwy gydol yr adferiad. Mae'r tîm poen hefyd yn gyfrannwr pwysig at ofal y cleifion hyn i sicrhau cydbwysedd o leddfu poen gorau posibl i ganiatáu cysur a symud. Bydd cleifion yn cael eu gweld yn ddyddiol gan y tîm llawfeddygol a byddant yn cael eu cefnogi'n rheolaidd gan ein tîm o Nyrsys Clinigol Arbenigol.

#### • **Ar ôl derbyniad ysbyty**

Ar gyfartaledd, hyd canolrif ein harhosiad ers i'r gwasanaeth ddechrau yw 10 diwrnod. Ystyrir bod cleifion yn addas i'w rhyddhau unwaith y byddant yn goddef diet digonol, yn agor eu coluddion, wedi cael hyfforddiant stoma (os yw'n briodol), yn symud yn annibynnol ac wedi cael eu holl bibellau a draeniau wedi'u tynnu. Rhagnodir thromboproffylaxis estynedig a hyfforddir cleifion i roi'r pigiad isgroenol ar eu pen eu hunain. Fe'u cefnogir gan y NGA peritoneol yn ystod eu harhosiad a fydd yn cysylltu drwy ffonio yn y cyfnod yn syth ar ôl rhyddhau. Gwelir pob claf 6 wythnos ar ôl y llawdriniaeth yn y clinig peritoneol ar gyfer asesiad clinigol gan lawfeddyg a NGA, yn ogystal ag adborth o'u histoleg. Cyn yr apwyntiad hwn, trafodir y cantyniadau hyn yn TADD i ganfod a oes angen triniaeth bellach gyda chemotherapi. Ar gyfer cleifion BIPCAF, mae dilyniant yn parhau'n lleol. I'r rhai y tu allan i'r bwrdd iechyd, yn yr apwyntiad 6 wythnos, anfonir y protocol dilyniant ymlaen at eu tîm llawfeddygol atgyfeiriol. Mae hyn yn cynnwys sganiau TG, monitro ACE a cholonosgopi os yw'n briodol. Er bod cleifion nad ydynt yn gleifion BIPCAF yn cael eu rhyddhau i'w tîm lleol, mae Gwasanaeth Metastasis Peritoneol Colorectwm Cymru Gyfan yn cynnig mynediad agored yn ôl i'r tîm ar gyfer pryderon ac ymholiadau sy'n ymwneud â'u diagnosis MPC. Gall hyn gynnwys cyngor, trafodaeth yn TADD neu adolygiad cleifion allanol.



# Gwella Ansawdd, Addysg ac Adborth

Ers ei gyflwyno, mae Gwasanaeth Metastasis Peritoneol y Colorectwm Cymru Gyfan wedi canolbwyntio ar gasglu data rhagolygol ynghylch ei TADD, demograffeg cleifion a chanlyniadau llawfeddygol. Mae hyn wedi ein galluogi i ddarparu gwybodaeth gywir a chymharu'r rhain â chanolfannau mwy sefydledig er mwyn sicrhau ein bod yn cyrraedd safonau ansawdd uchel. Rydym wrth ein bodd bod ein profiad o sefydlu'r gwasanaeth hwn wedi'i gyhoeddi'n ddiweddar ar Glefyd y Colorectwm fel cyhoeddiad a adolygwyd gan gymheiriaid (Trosgrwyddo sgiliau diogel a mentora: Gwasanaeth Metastasis Peritoneol y Colorectwm Cymru Gyfan - strategaeth gydweithredol i ddatblygu gwasanaeth cenedlaethol newydd) sydd wedi'i gynnwys yn yr atodiadau isod. Mae'r tîm wedi cyflwyno mewn cyfarfodydd lleol, cenedlaethol a rhyngwladol ac yn cyfrannu at addysg ac addysgu yn y maes. Maent wedi parhau i wella eu haddysg eu hunain ar ôl mynychu amrywiaeth o gyfarfodydd a chynadleddau ym maes malaenedd peritoneol a nodir yn yr adran bortffolio isod.

## • Gwobrau



Mrs Caroline Trezise (Far left), Mr Alexios Tzivanakis (Centre left), Ms Jody Parker (Centre), Lt Col Leigh Davies (Right)

Un o uchafbwyntiau allweddol y gwasanaeth oedd ennill Gwobr Cancer Moondance 2024 am Arloesi a Gwella mewn Triniaeth Cancer. Mae'r digwyddiad dwyflynyddol hwn yn dathlu ac yn tynnu sylw at unigolion a thimau ar draws GIG Cymru a'i bartneriaid sy'n darparu, arwain ac arloesi gwasanaethau cancer. Roedd ein tîm mor falch o dderbyn y wobwr gyffrous hon, ac mae ein henwebiad ysgrifenedig wedi'i gynnwys yn yr atodiadau.

Mae ein NGA hefyd wedi derbyn gwobr fawreddog Gary Logue Cancer y Coluddyn y DU am ei gwaith rhagorol gyda'r tîm. Gwnaethwyd argraff fawr ar y beirniaid argraff o ystyried y cymorth a'r tosturi rhagorol y mae Caroline yn ei ddarparu i gleifion, yn ogystal â'r syniadau arloesol y mae hi wedi'u dwyn i'r ysbty. Canmolodd y beirniaid Caroline hefyd am sut mae hi'n cefnogi cleifion sy'n cael eu cyfeirio at wasanaethau newydd yr ysbty, gan sicrhau bod ganddynt daith esmwyth i'w llawdriniaethau. Yn dilyn hyn, mae ein NGA wedi ymuno â Bwrdd Ymgynghorol ac Addysgol Cancer y Coluddyn y DU sy'n cydweithio â thimau NGA o bob cwr o'r



Mrs Caroline Trezise

## • Cyfarfod Malaenedd Peritoneol y DU

Roedd Gwasanaeth Metastasis Peritoneol y Colorectwm Cymru Gyfan yn falch iawn o gynnal a chyflwyno 7fed Gyfarfod Malaenedd Peritoneol y DU a Gweithdy Radioleg Malaenedd Peritoneol. Cynhaliwyd y digwyddiad dros ddau ddiwrnod o 27 i 28 Mawrth yng Ngwesty'r Hilton, Caerdydd ac fe'i cydlynwyd gan Wasanaeth Metastasis Peritoneol y Colorectwm Cymru Gyfan a Digwyddiadau Meddygol Caerdydd. Darparwyd cefnogaeth gan arweinwyr y diwydiant yn y maes yn ogystal â MCI. Roedd y rhaglen yn ddigwyddiad amlddisgyblaethol gyda 116 o ymwelwyr o bob cwr o'r DU. Roedd y rhaglen yn cynnwys ystod eang o bynciau gan gynnwys MPC, clefyd peritoneol gynaeceologol a PMP a gyflwynwyd gan arbenigwyr rhyngwladol yn y maes.

Cafodd Cynhadledd Malaeneddau Peritoneol 2025 adborth cadarnhaol dros ben, gyda dros 90% o'r ymwelwyr yn ei nodi fel "rhagorol" neu "da iawn". Cafodd y rhaglen ganmoliaeth am ei dyfnder, ei pherthnasedd, a'i ffocws clinigol cryf, yn enwedig y trafodaethau diddorol, y dadleuon strwythuredig, a'r sesiynau rhyngweithiol. Roedd yr uchafbwyntiau'n cynnwys sesiynau ar lawdriniaeth laparosgopig yn erbyn llawdriniaeth agored, rheoli tiwmorau'r Pendics, a dewis cleifion ar gyfer llawdriniaeth cyto-leihaol.



Yn ogystal, cynhaliwyd sesiwn gyfochrog i ategu dysgu gweithwyr iechyd proffesiynol cyngreiriol wrth drin malaenedd peritoneol. Arweiniwyd y sesiwn 'cefnogi'r claf trwy lawdriniaeth cyto-leihau' gan ein NGA arobryn, Caroline Trezise. Daeth nifer fawr o nyrsys i'r sesiwn o bob ardal o Gymru. Darparwyd y gweithdy radioleg ar gyfer metastasisau peritoneol yn Academi Delweddu Genedlaethol Cymru. Ar ôl profi amrywioldeb yng nghanlyniadau ac adroddiadau radiolegol ar fetastasisau peritoneol o ganolfannau ledled Cymru trwy ein TADd, fe wnaethom ddarparu sesiwn addysgol ar yr agwedd hynod bwysig hon o'r broses gwneud penderfyniadau. Cyflwynwyd y sesiwn ryngweithiol hanner diwrnod hon gan ein radiolegydd lleol, Dr Daniel Chung ac arbenigwyr radioleg rhyngwladol o SMP Basingstoke. Ariannwyd yr agwedd hon o'r digwyddiad yn llawn gan MCI gan ganiatáu i gynrychiolwyr fynychu am ddim. Roedd yr adborth o'r digwyddiad cyfan yn rhagorol. Roedd y digwyddiad cenedlaethol cyntaf hwn a gynhaliwyd gan Wasanaeth Metastasis Peritoneol Colorectwm Cymru Gyfan yn llwyddiant mawr.

- **Cwrs Addysgol CHMB Caerdydd**

Mae cwrs CHMB Caerdydd wedi cael ei gyflwyno ddwywaith ar y cyd â'n tîm oncoleg gynaeolegol. I ddechrau, datblygwyd hwn fel rhaglen hyfforddi fewnol ar gyfer ein timau amlddisgyblaethol ar gyfer y colon a'r rectwm a gynaeoleg, a chafodd ei gyflwyno ar y cyd ag arbenigwyr o SMP Basingstoke a Christie, Manceinion. Cefnogwyd y digwyddiadau hyn yn garedig hefyd gan Gamida, sy'n darparu offer CHMB BIPCAF. Roedd y pynciau'n ymdrin ag agweddau damcaniaethol ac ymarferol ynghylch CHMB a sefydlu gwasanaethau. Roedd gweithdrefnau diogelwch a llywodraethu hefyd yn ffocws allweddol i'r cwrs. Cynhaliwyd sesiynau ymarferol ynghylch defnyddio offer a sesiynau labordy sych rhyngweithiol, ac ategwyd hwy gan ddeunydd fideo o'r dechneg a oedd yn cael ei pherfformio yn BIPCAF. Roedd y mynychwyr yn cynnwys llawfeddygon, anesthetyddion, arbenigwyr nyrsio clinigol, staff theatr, timau fferyllfa ac ymchwil. Derbyniodd y digwyddiad adborth rhagorol ac mae wedi bod yn amhrisiadwy wrth ddatblygu hyder ymhlith aelodau staff ac ymdrin â phryderon ynghylch defnyddio'r driniaeth hon.



Oherwydd llwyddiant ein cwrs lleol, roeddem yn falch iawn o gael gwahoddiad i gyflwyno hyn eto i grŵp arall o Lerpwl. Ymunodd tîm amlddisgyblaethol o lawfeddygon gynaeoleg-oncoleg a cholon a'r rectwm o Ymddiriedolaeth Sefydliad GIG Ysbytai Prifysgol Lerpwl â ni ym mis Hydref 2024 ar gyfer ail Gwrs CHMB Caerdydd. Mae'r tîm yn datblygu gwasanaeth CHMB a fydd, gobeithio, yn dechrau'n fuan. Unwaith eto, derbyniwyd adborth rhagorol a datblygwyd perthnasoedd gwaith newydd gyda'n tîm ymweld. Fel rhan o'r cwrs, rydym wedi cytuno i ymweld â'r tîm ar y safle ar gyfer eu hachos i ddarparu mentora ar y safle. Defnyddiodd Gwasanaeth Metastasis Peritoneol Colorectwm Cymru Gyfan broses debyg yn ein hachosion cynnar ac rydym wedi canfod bod hwn yn ddull cymorth amhrisiadwy.

### • Rheoli a Thracio Gwasanaeth

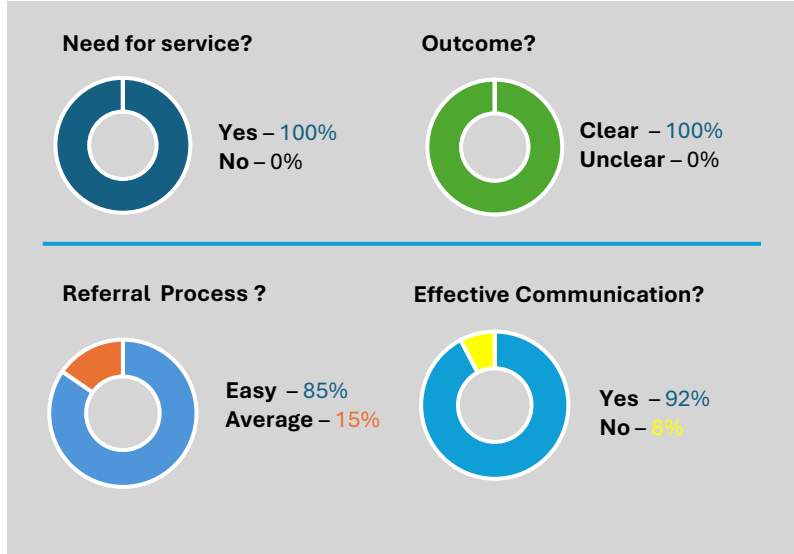
Mae Gwasanaeth Metastasis Peritoneol y Colorectwm Cymru Gyfan yn cynnal cyfarfodydd tîm clinigol wythnosol rhwng llawfeddygon, ein NGA a'n cynorthwydd gweinyddol. Mae hyn yn mynd i'r afael â materion clinigol yn ogystal ag olrhain prosiectau a nodau darparu gwasanaethau. Yn ogystal, cynhelir cyfarfodydd cyllid gyda'r gyfarwyddiaeth lawfeddygol a thimau ariannol i olrhain a sicrhau bod arian priodol yn cael ei ddyrannu. Cynhelir cyfarfodydd gyda MCI hefyd bob chwarter gydag adroddiadau ynghylch gweithgareddau gwasanaeth yn cael eu cyflwyno ymlaen llaw i'w trafod. Nod y cyfarfodydd hyn yw sicrhau bod y gwasanaeth yn bodloni cytundeb cyllid MCI, gan ddarparu cefnogaeth ychwanegol lle bo angen a chynllunio ar gyfer cyllid cynaliadwy parhaus ar ôl diwedd y cytundeb. Trefnir cyfarfodydd â chlinigwyr eraill sy'n gysylltiedig fel dietegwyr, fferyllwyr ac anesthetyddion yn ôl yr angen.

Mae Gwasanaeth Metastasis Peritoneol y Colorectwm Cymru Gyfan yn cynnal cyfarfod morbidrwydd a marwolaethau chwarterol fel rhan o'r TADd. Adroddir ar unrhyw gymhlethdodau neu ddigwyddiadau arwyddocaol, a gosodir pwyntiau gweithredu. Cyflwynir canlyniadau hefyd yng Nghyfarfodydd Ansawdd a Gwasanaeth BIPCAF. Yn fwy diweddar, mae tîm ymchwil SMP Cymru rhyngom ni a'n tîm gynaeoleg wedi'i sefydlu i yrru ymchwil, cydweithio a gwella ansawdd.

### • Adborth Cleifion a Chlinigwyr

Mae Gwasanaeth Metastasis Peritoneol y Colorectwm Cymru Gyfan yn parhau i fod yn elfen hanfodol a pharchus o ofal canser arbenigol ar draws y rhanbarth. O safbwynt y claf, mae adborth yn gyson yn tynnu sylw at lefelau uchel o foddhad â phroffesiynoldeb, tosturi ac effeithlonrwydd y staff clinigol. Mae cleifion yn teimlo eu bod yn cael eu cefnogi'n dda ar ôl iddynt ymgysylltu â'r llwybr gofal, yn enwedig o ran amseroldeb ac ansawdd y driniaeth a ddarperir. Fodd bynnag, mae pryderon yn parhau ynghylch yr amseroedd aros ar gyfer y cyswllt cychwynnol ac eglurder y wybodaeth a ddarperir yn y camau cynnar. Yn benodol, nododd rhai cleifion ansicrwydd ynghylch eu hopsiynau triniaeth a'u hamserlenni, gan ddangos y gallai gwelliannau mewn cyfathrebu—yn enwedig o ran llywio llwybrau a disgwyliadau—wella profiad cyffredinol y claf.

Yn yr un modd, mae adborth gan glinigwyr yn cadarnhau gwerth y gwasanaeth, gyda 100% o'r ymatebwyr yn cydnabod yr angen am wasanaeth metastasis peritoneol pwrpasol yng Nghymru. Canfu'r rhan fwyaf o glinigwyr (75%) fod y broses atgyfeirio yn hawdd neu'n hawdd iawn, ond roedd anghysondebau nodedig yn y ffordd y gwneir atgyfeiriadau, gyda dewisiadau wedi'u rhannu rhwng proformâu ar-lein, llythyrau wedi'u harddweud, a sianeli anffurfiol. Ar ben hynny, nid oedd dros draean (37.5%) o glinigwyr yn ymwybodol o'r meini prawf atgyfeirio, gan dynnu sylw at yr angen am ganllawiau cliriach a lledaenir yn ehangach. Er bod cyfathrebu wedi'i ganmol yn eang—adroddodd 87.5% o glinigwyr eu bod wedi derbyn canlyniadau'n brydlon, a chanfu 100% eu bod yn glir ac yn ddealladwy—nododd rhai ymatebwyr oedi mewn ymatebion. Roedd awgrymiadau ar gyfer gwella yn cynnwys darparu pwynt cyswllt pwrpasol, fel e-bost uniongyrchol neu linell ffôn, i symleiddio cyfathrebu ymhellach.



Roedd diddordeb hefyd ymhlith rhai clinigwyr mewn ymuno â'r tîm amlddisgyblaethol peritoneol (TADd) i drafod eu cleifion, er bod cyfran sylweddol yn ansicr, a allai adlewyrchu ymwybyddiaeth gyfyngedig neu rwystrau logistaidd y tîm. Cafodd y cynnig i gyflwyno "hyrwyddwyr peritoneol" rhanbarthol i gefnogi Tad a hwyluso datblygu gwasanaethau ymatebion cymysg; er bod llawer wedi croesawu'r syniad, roedd eraill yn ansicr ynghylch gwerth neu weithrediad y rôl.

Er mwyn gwella'r gwasanaeth yn y dyfodol, dylai blaenoriaethau allweddol gynnwys safoni prosesau atgyfeirio a gwneud y meini prawf yn fwy hygyrch i bob tîm atgyfeirio. Byddai gwella addysg clinigwyr ar y llwybr a chynyddu cyfleoedd ymgysylltu—megis cyfranogiad TADd—hefyd yn cryfhau integreiddio rhanbarthol. Bydd mynd i'r afael â bylchau mewn cyfathrebu drwy gyflwyno mecanweithiau ymateb cyflymach a phwyntiau cyswllt cliriach, ynghyd ag archwilio mecanweithiau i gydlynu cymorth diagnostig yn well ar draws rhanbarthau, yn hanfodol i sicrhau darpariaeth gofal deg ac effeithlon i bob claf ledled Cymru.

## Pryderon a Chanmoliaeth

Mae adborth cleifion a gasglwyd dros y flwyddyn yn adlewyrchu lefel uchel iawn o foddhad â'r gofal a ddarparwyd gan yr uned malaenedd peritoneol. Nododd mwyafrif y cleifion (83%) eu bod yn fodlon iawn â'u gofal, ac roedd 13% arall yn fodlon. Dim ond un claf (3%) a fynegodd anfodlonrwydd, sy'n dangos bod y gwasanaeth yn parhau i ddarparu gofal o safon ragorol.

Yn gyffredinol, cafodd y wybodaeth a ddarparwyd i gleifion cyn atgyfeirio dderbyniad da, gyda 80% yn nodi eu bod wedi cael yr holl fanylion yr oeddent eu hangen. Fodd bynnag, dywedodd 13% o'r ymatebwyr y byddent wedi gwerthfawrogi mwy o wybodaeth, ac roedd 7% yn teimlo nad oeddent wedi derbyn manylion digonol o gwbl. Mae'r adborth hwn yn tynnu sylw at bwysigrwydd cryfhau cyfathrebu cyn atgyfeirio er mwyn sicrhau bod cleifion yn teimlo eu bod yn cael gwybod yn llawn o'r cychwyn cyntaf.

Yn dilyn ymgynghoriadau, dywedodd bron pob claf (97%) eu bod wedi deall y driniaeth lawfeddygol arfaethedig yn llwyr, gan gynnwys y risgiau a'r manteision dan sylw, tra bod y 3% sy'n weddill wedi deall hyn i ryw raddau. Ni nododd unrhyw ymatebwyr ddiffyg dealltwriaeth, sy'n adlewyrchu eglurder ac effeithiolrwydd ymgynghoriadau gyda'r tîm clinigol. Mae'r sylwadau testun agored a ddarparwyd gan gleifion yn cynnig cipolwg pellach ar eu profiadau. Roedd y mwyafrif yn ganmoliaethus iawn, gyda chleifion yn disgrifio'r staff fel rhai rhagorol, cefnogol a chymwynasgar, a nifer yn nodi na allent feio'r driniaeth a gawsant.

I grynhoi, mae'r adborth yn cadarnhau'n gryf ansawdd uchel y gofal, y cyfathrebu clir, a'r gefnogaeth broffesiynol a gynigir gan yr uned. Er bod cyfleoedd i wella'r ddarpariaeth gwybodaeth cyn atgyfeirio ac i fynd i'r afael â phryderon gweithredol penodol, mae'r adborth hynod gadarnhaol yn dangos gwasanaeth y mae cleifion yn ei ystyried gydag ymddiriedaeth, hyder a gwerthfawrogiad.

## Rhoddion ariannol

Hyd yn hyn, mae'r gwasanaeth wedi elwa o nifer o gyfraniadau elusennol hael. Cododd perthynas i un o'n cleifion swm sylweddol o £1,700 trwy gymryd rhan mewn marathon, gan ddangos ymroddiad ac ymrwymiad i gefnogi'r gwasanaeth. Yn ogystal, rhoddodd claf unigol £150 yn garedig fel arwydd o ddiolchgarwch am y gofal a gawsant. Mae claf arall hefyd wedi rhoi argraffydd, a fydd yn darparu cefnogaeth ymarferol i'r tîm ac yn gwella effeithlonrwydd y gwasanaeth ymhellach.

I gydnabod yr haelioni cynyddol hwn, mae cronfa elusennol bwrpasol wedi'i sefydlu'n benodol ar gyfer y gwasanaeth. Bydd y gronfa hon yn cael ei defnyddio i gefnogi mentrau sy'n gwella lles cleifion yn uniongyrchol, gan sicrhau bod pob cyfraniad yn cael ei sianelu i welliannau ystyrton mewn gofal a phrofiad. Mae creu'r gronfa hon yn gam pwysig wrth adeiladu adnoddau cynaliadwy a fydd yn caniatáu i'r gwasanaeth barhau i fuddsoddi mewn gwasanaethau sy'n canolbwyntio ar y claf a gwelliannau ymarferol i gefnogi staff a chleifion.

## Cynlluniau ar gyfer y Dyfodol

Mae Gwasanaeth Metastasis Peritoneol y Colorectwm Cymru Gyfan yn parhau i fod yn uchelgeisiol yn ei nodau i ddarparu'r gofal a'r profiad gorau posibl i'w gleifion wrth gefnogi amgylchedd gwaith boddhaus i'w glinigwyr. Mae gan y tîm sawl prosiect gwella ansawdd, ymchwil a chydweithio ar y gweill. Mae gwefan bwrpasol yn cael ei datblygu i ddarparu gwybodaeth i'n cleifion a'n cydweithwyr clinigol. Mae'r gwasanaeth wedi dechrau cyflwyno canlyniadau ansawdd bywyd a adroddir gan gleifion fel rhan o arfer safonol gyda'r un broses i'w gweithredu gan ein cydweithwyr gynaeoleg ar gyfer eu cleifion sy'n cael LLC a CHMB. Mae'r tîm hefyd yn fatch iawn o gynnal ein diwrnod lles cleifion cyntaf ym mis Hydref 2025 yng Nghanolfan yr Holl Genhedloedd, Caerdydd. Bydd hwn yn gyfle i'n cleifion gwrrdd â'i gilydd a bydd yn cynnwys amrywiaeth o sesiynau clinigol a chyffannol.

Mae cyfres o ddigwyddiadau addysgol hefyd wedi'u cynllunio ar gyfer ein cydweithwyr llawfeddygol ac oncolegol ledled Cymru. Mae ein sioeau teithiol peritoneol yn gobeithio ymweld â Thimau Aml-ddisgyblaethol colorectwm ledled y wlad i ddarparu gwybodaeth ynghylch seilwaith gwasanaeth, dulliau atgyfeirio a strategaethau gwneud penderfyniadau ar gyfer MPC, yr atodiad annormal a PMP. Bydd y tîm hefyd yn mynychu Cyngres Ryngwladol Oncoleg Arwyneb Peritoneol (PSOGI), Barcelona ym mis Hydref 2025 ac wedi cyflwyno tri chrynodeb i'w cyflwyno yn y gynhadledd ryngwladol flaenllaw hon.

Bydd y gwasanaeth yn parhau i adeiladu ar ei brofiad ymchwil a'i gydweithrediad â'n tîm oncoleg gynaeolegol. Mae ei ddi-ddordebau cyfredol yn cynnwys gwerthuso data cost, canlyniadau a adroddir gan gleifion, cefnogaeth faethol ar ôl llawdriniaeth lliidiol a chleifion (LIC) ac ymchwil ansoddol. Rydym yn gobeithio defnyddio grwpiau ffocws cleifion yn ein diwrnod cleifion sydd ar ddod i gynhyrchu syniadau ymchwil. Mae gan BIPCAF ar y cyd â Phrifysgol Caerdydd enw da o ran eu hymchwil rhagorol eisoes gyda'r treial Cemotherapi Aerosol Mewnberitoneol dan Bwysau wrth reoli canserau'r colon, yr ofari a'r stumog: treial cam ll rheoledig ar hap o effeithiolrwydd mewn metastasisau peritoneol yn cael ei gyflwyno gan y canolfannau hyn. Bydd ein tîm ymchwil cydweithredol SMP Cymru a sefydlwyd yn ddiweddar yn weithredol wrth gynhyrchu syniadau, cyflwyno prosiectau a chefnogi cymrodyr ymchwil o fewn yr adran. Rydym hefyd yn gobeithio cael cyfranogiad uwch ym meysydd darpariaeth, penderfyniadau a gofalu am gleifion sy'n cael llawdriniaeth colorectwm fel rhan o'u llwybr malaenedd gynaeolegol.

Yn olaf, ein blaenoriaeth allweddol ar gyfer y flwyddyn nesaf yw sicrhau cyllid parhaus a chynaliadwy ar gyfer y gwasanaeth. Daw'r cytundeb gyda MCI i ben ym mis Awst 2026 a disgwylir i'r galw parhaus gynyddu. Mae'r gwasanaeth wedi cael ei adolygu gan y Pwyllgor Comisiynu ar y Cyd (PCC, a elwid gynt yn PGAIC - Pwyllgor Gwasanaeth Arbenigol Iechyd Cymru) ac mae dan ystyriaeth i'w blaenoriaethu. Ond o ystyried yr hinsawdd ariannol bresennol, mae'n annhebygol y bydd yn cael ei gomisiynu. Mae'r Gwasanaeth yn gweithio mewn partneriaeth â thimau rheoli, ariannol a chlinigol yn BIPCAF, ac yn cael cefnogaeth fawr ganddynt i archwilio strategaethau ariannu amgen. Heb gyllid, mae posibilrwydd na fydd y driniaeth hon yn parhau neu mai dim ond i gleifion BIPCAF y caiff ei darparu. Yn amlwg, mae hon yn sefyllfa yr ydym yn benderfynol o'i hosgoi.

# Portffolio

## Gwobrau a chydnabyddiaeth

- **Enillydd: Gwobrau Moondance Cancer: Arloesi a Gwella Triniaeth Canser**  
Gwasanaeth Metastasis Peritoneol y Colorectwm Cymru Gyfan - Mehefin 2024
- **Gwobrau Gary Logue, Nyrs Canser y Colorectwm**  
Mrs Caroline Trezise, Medi 2024
- **Enwebiad Nyrs y Flwyddyn RCN**  
Categori Nyrs Arbenigol, Awst 2024

## Cyhoeddiadau

- **Safe skills transfer and mentorship: The All-Wales Colorectal Peritoneal Metastasis Service - a collaborative strategy to develop a new national service**  
J Parker, M McKenna, L Davies, J Torkington, D Chung, C Trezise, T Cecil, B Moran -Colorectal Disease 2025; 27: e70157 (l'w ryddhau ar-lein ar ol ei gyhoeddi)

## Cyflwyniadau – ar lafar

- **LIC a CHMB: 'Bringing it to Wales'**  
Jody Parker – Dosbarth Meistr 'Cardiff GI', Chwefror 2023
- **Canlyniadau cynnar gwasanaeth metastasis peritoneol y colon a'r rectwm newydd i Gymru**  
Jody Parker ar ran Gwasanaeth Metastasis Peritoneol y Colorectwm Cymru Gyfan - Cyfarfod Ansawdd a Diogelwch BIPCAF, Tachwedd 2023
- **LIC a CHMB ar gyfer rheolwyr wardiau - fforwm nyrsys**  
Jody Parker - Fforwm rheolwyr ward BIPCAF, Tachwedd 2024
- **Sefydlu Canolfan LIC Newydd**  
Leigh Davies - Cwrs Uwch ESSO ar drin malaenedd arwyneb y peritonewm, Hydref 2024
- **Rhwysr malaen y coluddyn ar gyfer tîm oncoleg aciwt**  
Jody Parker - BIPCAF, Mai 2025

## Cyflwyniadau – poster

- **Canlyniadau cynnar gwasanaeth metastasis peritoneol y colon a'r rectwm newydd i Gymru**

Jody Parker ar ran Gwasanaeth Metastasis Peritoneol y Colorectwm Cymru Gyfan

- PSOGI Congress VeSCRhG, Hydref 2023
- ACPGBI, Gorffennaf 2024
- PSOGI-ISSPP Congress Lyon, October 2024

- **Sefydlu Gwasanaeth Malaenedd Peritoneol Cymru Gyfan**

Mrs Caroline Trezise, Cyflwynodd ein NGA yng nghynhadledd Macmillan Cymru ym mis Mawrth 2025

## Cyrsiau a chynadleddau – darparwyd

- **Cwrs Addysgol CHMB Caerdydd**

Gwasanaeth Metastasis Peritoneol y Colorectwm Cymru Gyfan

- BIPCAF, Ebrill 2024 and Hydref 2024

- **Sesiwn Malaenedd Peritoneol ACPGBI Colorectwm Cymru Gyfan a diweddariad gan PELVEX**

Jody Parker – cadeirydd - ACPGBI Gorffennaf 2024

- **Cwrs Uwch ESSO ar drin malaenedd arwyneb y peritonewm**

Jody Parker, Leigh Davies – cyfadran - SMP Basingstoke, Hydref 2024

- **7fed Gyfarfod Malaenedd Peritoneol y DU a gweithdy radioleg malaenedd peritoneal**

Gwasanaeth Metastasis Peritoneol Colorectwm Cymru Gyfan - Gwesty'r Hilton Caerdydd, Mawrth 2025

## Cyrsiau a Chynadleddau – mynychwyd

- **Cwrs Uwch ESSO ar Reoli CHMB ar ôl LIC**

Jody Parker - Hamburg, Mai 2023

- **Cwrs ymarferol ISSPP PIPAC**

Jody Parker, Leigh Davies - BIPCAF, Mai 2023

- **Gweithdy Metastasis Peritoneol Colorectwm Pelican**

Jody Parker, Caroline Trezise - SMP Basingstoke, Medi 2023

- **PSOGI International Congress**

Jody Parker

- VeSCRhG, Hydref 2023
- Lyon, Medi 2024
- SMP Basingstoke, Hydref 2024

- **Diwrnod astudiaeth malaenedd peritoneol Birmingham**

Jody Parker, Caroline Trezise - The Belfry, Mai 2025

# Atodiadau

- ***Rhaglen gyfarfod peritoneol y DU:***

Rhaglen gyfarfod

([Programme+Peritoneal+Malignancies.pdf](#))

- ***Papur cyhoeddedig ar glefyd y colon a'r rectwm***

[Colorectal Disease - 2025 - Parker - Safe skills transfer and mentorship The all-Wales colorectal peritoneal metastasis](#)

([Safe skills transfer and mentorship: The all-Wales colorectal peritoneal metastasis service—A collaborative strategy to develop a new national service - Parker - 2025 - Colorectal Disease - Wiley Online Library](#))

- ***Gwobrau Moondance***

[Moondance-Awards-2024-WINNERS-A4](#)

([Moondance Awards 2024 WINNERS A4 V2](#))

- ***Rhaglen gwrs CHMB Caerdydd***

[Final Cardiff HIPEC course programme October 2024.docx](#)

- ***Gwobr Nyrs Colorectwm Gary Logue***

[Cardiff and Vale UHB nurse wins prestigious national Bowel Cancer award](#)





Peritoneal  
Malignancy  
Institute  
Wales



Gwasanaeth Metastasis Peritoneol  
y Colon a'r Rhefr Cymru Gyfan

---

All Wales Colorectal  
Peritoneal Metastasis Service



**MOONDANCE**  
CANCER INITIATIVE