

# Rhys Arth yn cael anaesthetig

Stori i blant ifanc am gael anaesthetig



Mae'r daflen hon yn rhan o gyfres o daflenni gwybodaeth am anaesthesia.

Mae'r gweddill ar gael trwy [www.rcoa.ac.uk/patientinfo](http://www.rcoa.ac.uk/patientinfo) yn cynnwys taflen wedi ei hysgrifennu ar gyfer rhieni, o'r enw 'Eich plentyn ac anaesthetig cyffredinol'.

 anaesthesia  
information



## Helo, Rhys ydw i

Wythnos diwethaf, cefais i anaesthetig yn yr ysbyty.

Anaesthetig yw'r moddion mae doctor yn eu rhoi i ti fel nad wyt ti'n gallu teimlo, clywed na gweld unrhyw beth yn ystod prawf neu lawdriniaeth.

Mae'n teimlo fel cysgu'n drwm iawn. Mae'r doctor yn rhoi anaesthetig i ti am faint bynnag o amser byddi di ei angen a phan maen nhw'n stopio'r anaesthetig, byddi di'n deffro.

Wyt ti eisiau i mi ddweud sut oedd o i mi?

## Paratoi

Mae'n well mynd ag ychydig o bethau efo ti i'r ysbyty. Pacies i ddillad nos, fy mrws dannedd, llyfr a fy hoff degan.



## Dim bwyta

Rhaid i ti beidio â chael bwyd yn dy fol pan wyt ti'n cael anaesthetig, felly doedwn i ddim yn cael bwyta. Cefais i ddioid o ddŵr fel fy mod i ddim yn rhy sychedig.



## Cyfarfod y nyrs

Yn yr ysbyty, mi wnaeth  
**nyrs** fy mhwyso i ar  
y glorian fel bod y  
doctoriaid yn gwybod  
faint o foddion i'w rhoi i  
mi yn nes ymlaen.  
Wnaeth y nyrs wirio fy  
ngwres a rhoi band ar  
fy ngarddwrn i ddweud  
wrth bawb mai  
**Rhys Arth** oeddwn i.



## Gwahanol fathau o anaestheticig

Wnes i gyfarfod fy **anaesthetydd**. Dyna'r doctor oedd yn edrych ar fy ôl i yn ystod fy anaestheticig. Maen nhw'n gallu dechrau rhoi anaestheticig efo tiwb bach yn dy law neu efo masg. Siaradon ni am y ffordd orau i mi.

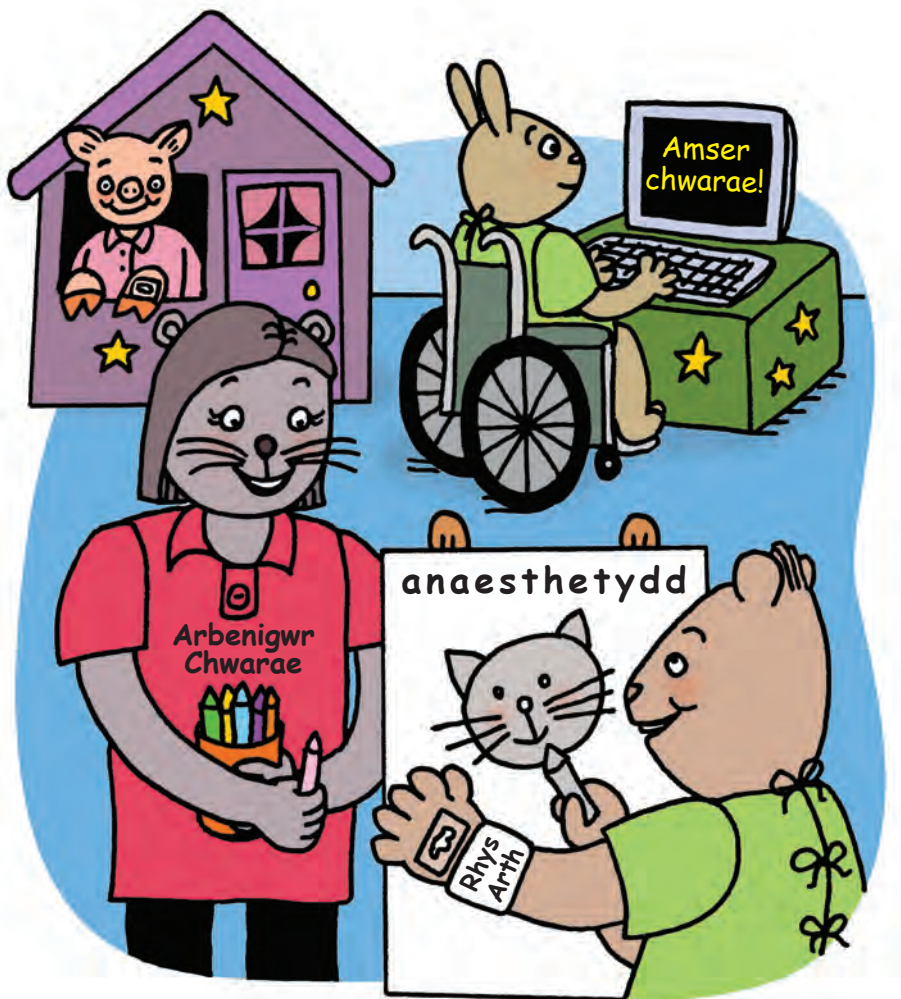
Rwyt ti'n gallu cael eli ar dy law i stopio'r tiwb bach deimlo'n rhy ddolurus. Mae'r moddion anaestheticig yn mynd i mewn i'r tiwb bach ac yn gweithio'n gyflym iawn.





Mae'r masg yn arogli fel pen blaen ffelt ac yn cymryd ychydig mwy o amser i weithio. Byddi di'n dal i fod angen tiwb bach yn dy law ar ôl y masg rhag ofn byddi di angen mwy o foddion yn nes ymlaen, ond fyddi di'n teimlo dim ar ôl y masg.





## Bron yn amser y llawdriniaeth

Cefais i ychydig o amser i chwarae cyn fy llawdriniaeth. Gofynnodd fy nyrs i mi wisgo gown ysbyty. Roedd rhai plant yn gwisgo dillad nos yn lle gown.



Efallai byddi di'n cael moddion ar y ward.  
Mae hyn yn gallu dy stopio rhag teimlo'n rhy  
ddolurus ar ôl y llawdriniaeth neu i dy helpu di i  
deimlo'n gysglyd.

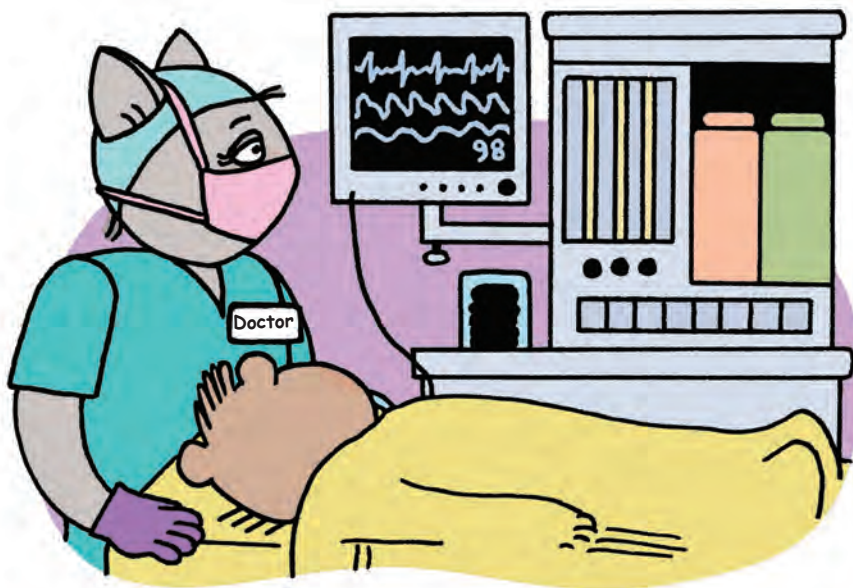




## Ystafell yr anaethetig

Yn ystafell yr anaethetig roedd 'na **fonitorau** i helpu edrych ar fy ôl i drwy'r amser. Daeth mam i'r ystafell efo fi.

Yna pan oeddwn i'n cysgu aeth hi i aros amdana i. Roeddwn i'n gwybod bod hi ddim yn bell i ffwrdd.



## Yn ystod fy llawdriniaeth

Dw i'n cofio dim, ond arhosodd fy anaesthetydd efo fi trwy'r amser. Edrychon nhw ar fy ôl i a rhoi'r anaesthetig i mi.

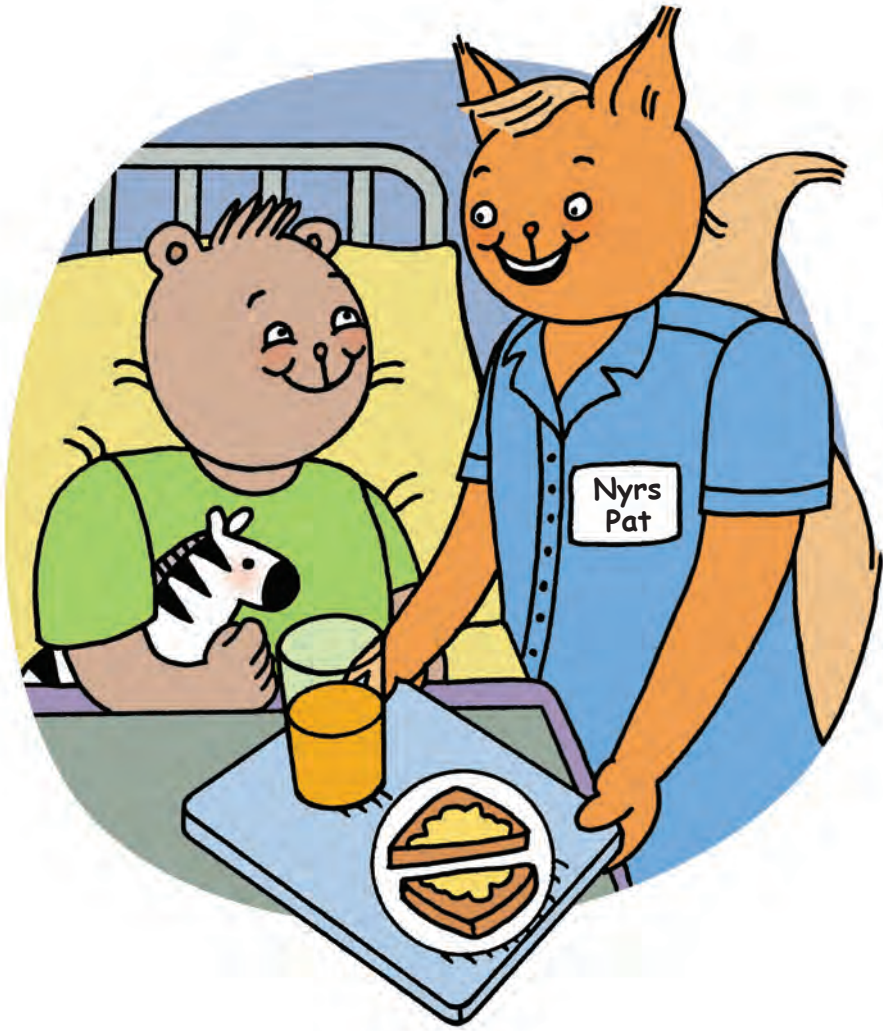


## Ystafell ymadfer

Ar ôl gorffen fy llawdriniaeth, stopiodd yr anaesthetydd roi'r moddion anaesthetig fel fy mod i'n gallu deffro. Edrychodd nyrs ar fy ôl i yn yr ystafell ymadfer nes i mam fedru bod efo fi.

Roeddwn i'n teimlo ychydig bach yn ddolurus a  
sâl i ddechrau. Rhoddodd nyrs foddion i mi yn  
syth, ac roeddwn i'n teimlo'n well yn fuan.





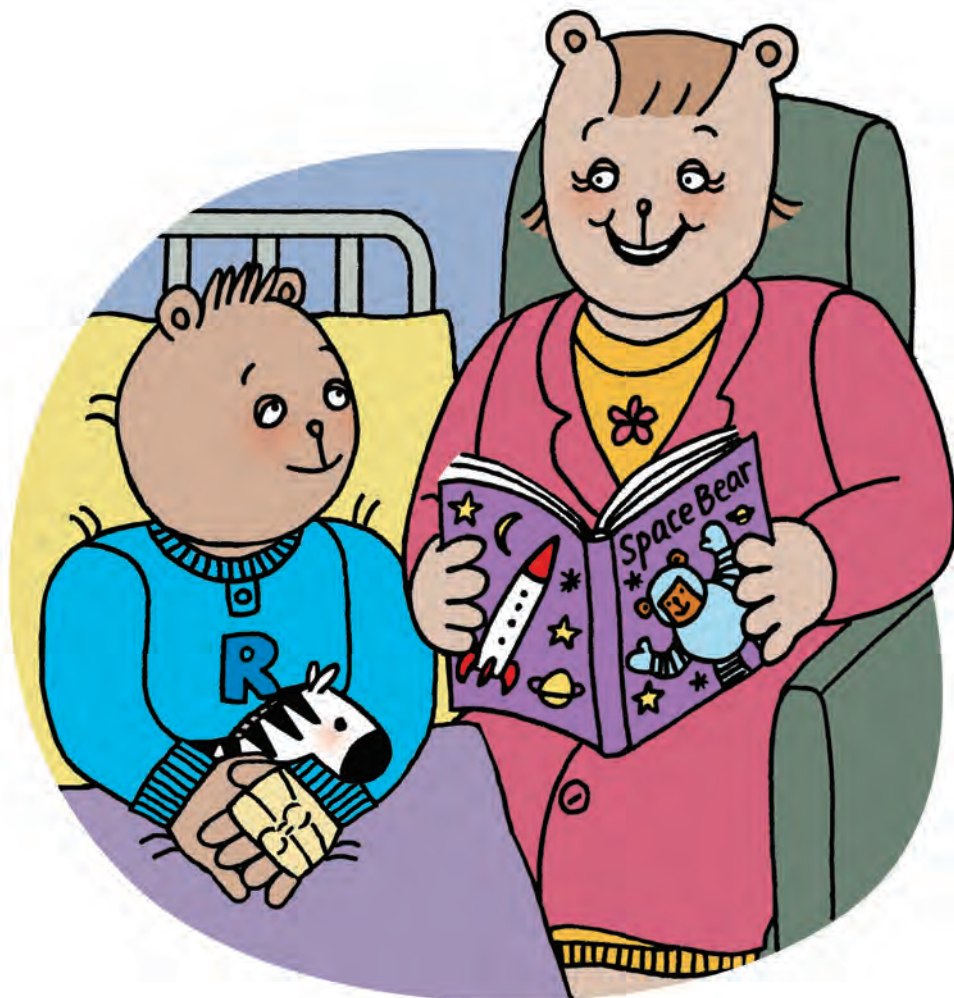
### **Teimlo awydd bwyd**

Pan oeddwn i awydd bwyd, wnaeth y nyrs adael i mi gael rhywbeth i'w fwyta ac yfed.

Roedd hynny'n teimlo'n well.

## Aros yn yr ysbyty

Roedd yn rhaid i mi aros yn yr ysbyty am un noson. Arhosodd mam efo fi.





### Amser mynd adref

Roedd pawb yn yr ysbyty yn garedig iawn, ond roeddwn i'n falch pan oedd hi'n amser mynd adref.



Faset ti'n hoffi lliwio'r llun hwn ohonof i a mam?

**Hwyl fawr!**



## Pwy yw pwy a beth yw beth

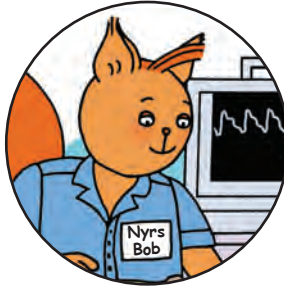


### Anaesthetydd

Y doctor sy'n rhoi moddion anaesthetig i ti, ac yna yn edrych ar dy ôl nes ei bod yn amser deffro eto.

### Nyrsys

Pobl sy'n edrych ar dy ôl di pan wyt ti'n sâl.



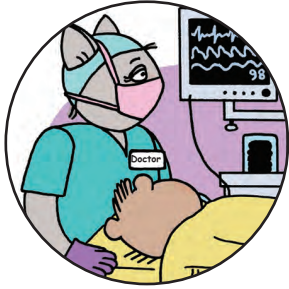
### Arbenigwr Chwarae

Rhywun yn yr ysbyty sy'n dy helpu di i chwarae a deall beth sy'n digwydd i ti. 'Does dim arbenigwr chwarae ym mhob ysbyty.

### Ymarferwyr Adran Llawdrin (YALI) a nyrsys theatr

Pobl sy'n helpu'r anesthetydd i edrych ar dy ôl di pan fyddi di'n cael anaesthetig.



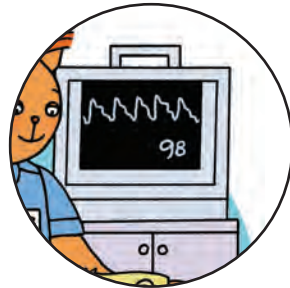


## Theatr

Ystafell mewn ysbyty lle mae llawdriniaeth yn digwydd. Mae popeth yno yn lân iawn ac mae'r bobl yn gwisgo dillad fel dillad nos a chapiau i gadw eu gwallt yn daclus.

## Monitor

Peiriant mae'r anaesthetidd yn ei ddefnyddio i gadw llygaid arnat ti pan fyddi di'n cael anaesthetig. Mae'n defnyddio sticeri ar dy frest a phleg ar dy fys i weld pa mor gyflym mae dy galon di'n curo a pa mor dda wyt ti'n anadlu.



## Ystafell ymadfer neu uned gofal ar ôl anaesthetig

Ystafell lle mae cleifion yn deffro ar ôl anaesthetig.

## Sut i ddefnyddio'r daflen hon

### Gwybodaeth i rieni

Rydym wedi cynllunio'r daflen hon i chi ei darllen gyda'ch plentyn ac i'w helpu i baratoi am anaesthetig. Bydd yn cyflwyno rhai o'r bobl bydd eich plentyn yn eu cyfarfod a rhai o'r pethau a all ddigwydd. Eglurwch i'ch plentyn pam eich bod yn darllen y stori. Mae'n bwysig darganfod beth mae'r stori yn ei olygu i'ch plentyn a gweld os bydd ganddo/ganddi unrhyw gwestiynau. Gall caniatáu i'ch plentyn chwarae rhan y stori a delio gydag unrhyw bryderon posibl gan ddefnyddio tegau cyfarwydd helpu. Gall rhai plant ddewis lliwio neu dynnu llun am eu teimladau. Os yw eich plentyn dros dair oed, rydym yn argymhell ei baratoi yn ystod yr wythnos cyn yr anaesthetig. Ar gyfer plant dan dair oed, rydym yn argymhell eu paratoi'r diwrnod cyn dod i'r ysbyty. Fodd bynnag, dylech ystyried dealltwriaeth eich plentyn.

### Dweud eich dweud

Darluniau gan Amanda Lillywhite.

Welsh translation by BCU Translation Service.

Rhifyn cyntaf 2010. Bydd y daflen yn cael ei hadolygu o fewn tair blynedd i'r cyhoeddiad

© 2010 Royal College of Anaesthetists and Association of Paediatric Anaesthetists.



Rydym yn adolygu'r llyfrynau yn rheolaidd, ac yn croesawu unrhyw awgrymiadau fydd gennych i'n helpu i'w gwella. Anfonwch eich awgrymiadau at:

### The Patient Information Unit

Churchill House

35 Red Lion Square

London WC1R 4SG

E-bost:

standards@rcoa.ac.uk

