

# Dewi'r Ditectif

## Dod i wybod am anaestheteg

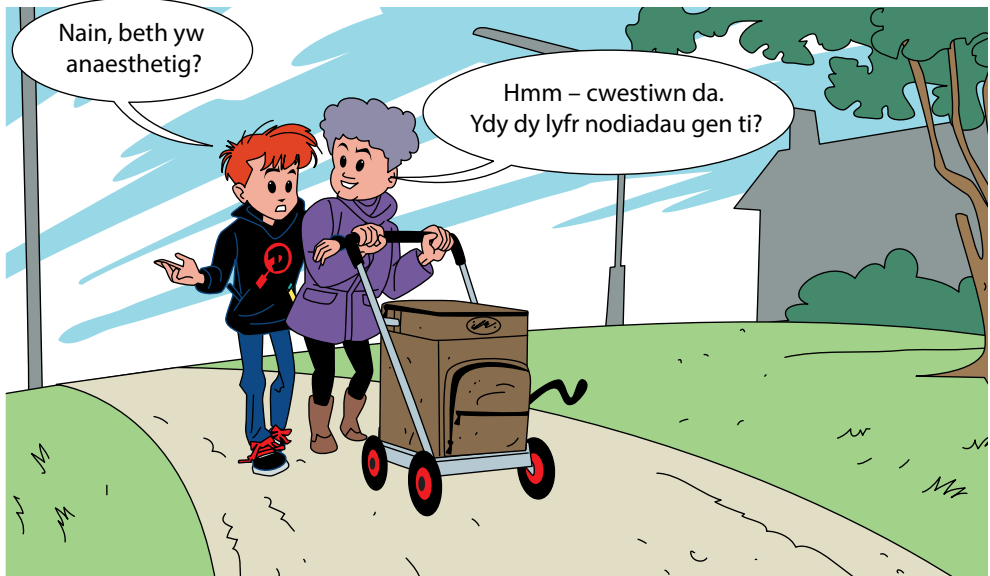
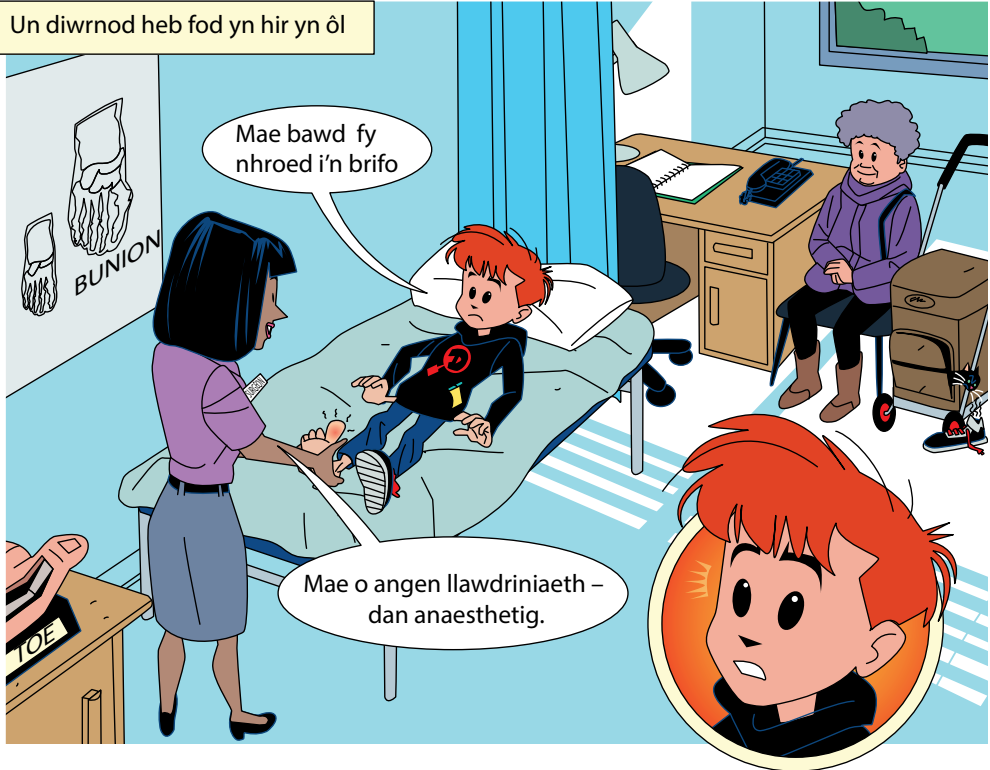
Pan mae Dewi angen gwybod am rywbeth, mae o'n bod yn dditectif (sydag ychydig o help gan ei ffrindiau).

Gwybodaeth am anaesthesia i bobl ifanc

**ai** anaesthesia  
information

Mae'r daflen yn rhan o gyfres o dafenni gwybodaeth am anaesthesia.  
Mae'r gweddill ar gael trwy [www.rcoa.ac.uk/patientinfo](http://www.rcoa.ac.uk/patientinfo)

Un diwrnod heb fod yn hir yn ôl



## Nodiadau Dewi

### Anaesthetig cyffredinol

- Moddion sy'n dy wneud di'n hollol anymwybodol. Mae fel bod y rhan o'r ymennydd sy'n meddwl wedi ei switsio i ffwrdd am ychydig. Dwyt ti ddim yn gallu gweld, clywed na themlo unrhyw beth, mae o fel cysgu'n drwm iawn.
- Mae'n cael ei ddefnyddio ar gyfer llawdriniaeth a rhai mathau o brofion meddygol.

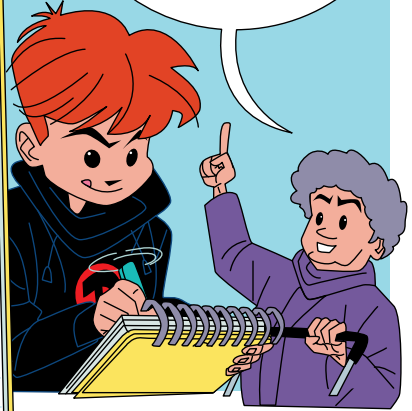
### Anaesthetig lleol

- Moddion sy'n merwino rhan o dy gorff ac felly dydy o ddim yn teimlo poen.
- Mae'n gallu bod yn eli, chwistrell neu bigiad.

### Anesthetydd

- Doctor sydd wedi'i hyfforddi'n arbennig.
- Mae'n rhoi'r moddion anaesthetig i ti ac yn dy gadw'n anymwybodol yn ystod dy brawf neu lawdriniaeth.
- Yn aros efo ti trwy'r amser tra byddi'n cael dy brawf neu lawdriniaeth i wneud yn siŵr dy fod yn ddiogel ac yn anymwybodol.
- Cyn dy anaesthetig, dylet ti fedru cyfarfod dy anaesthetydd i siarad am beth fydd yn digwydd.

... a dyna faint dw i'n ei wybod. Os wyt ti eisiau darganfod mwy, pam na wnei di ofyn i dy ffrindiau dy helpu i ymchwilio? Cofia beth roedd Taid yn ei ddweud – mae gwybodaeth yn help mawr.



Siân! Llion! Dewch i fy nghyfarfod i yn nhŷ Nain – mae 'na waith ditectif i'w wneud!



Yn hwyrach y diwrnod hwnnw

... a dyna pam dw i angen eich help. Unrhyw syniadau?

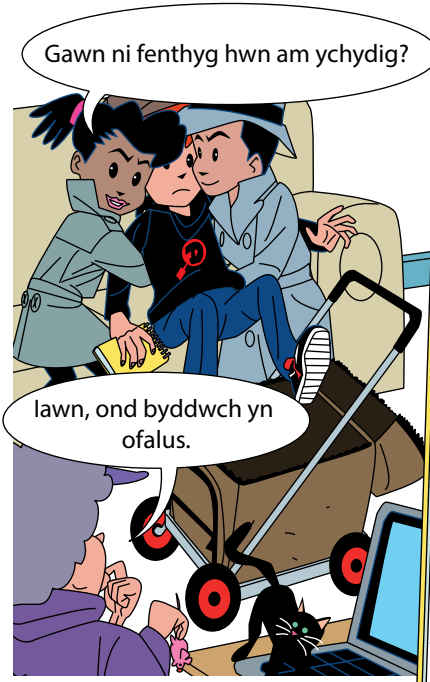
Mae Dad yn gweithio yn yr ysbyty, efallai y bydd o'n gallu dweud rhywbeth wrthym ni – wna i anfon neges testun ato fo.

Cafodd fy nghyfnither Nia ei geni efo siâp troed rhyfedd. Mae hi wedi cael llawer o lawdriniaethau. A dweud y gwir, mae hi yn yr ysbyty rŵan.

Doedd Nia ddim yn cael bwyd cyn iddi hi gael ei anaesthetig, ond mae'n iawn iddi hi fwyta rŵan. Ac mae hi'n cael gweld ei ffriodiau rŵan hefyd. Awn ni i'r ysbyty.

HYPERLINK:  
[www.rcoa.ac.uk/patientinfo](http://www.rcoa.ac.uk/patientinfo)





Gawn ni fenthyg hwn am ychydig?

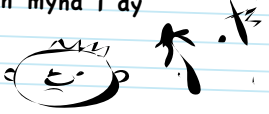
lawn, ond byddwch yn ofalus.

### Nodiadau Dewi

*Dewi*

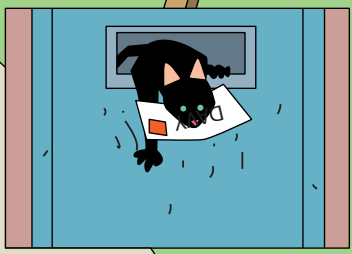
Mae ymprydio yn golygu peidio â bwyta - nac yfed.

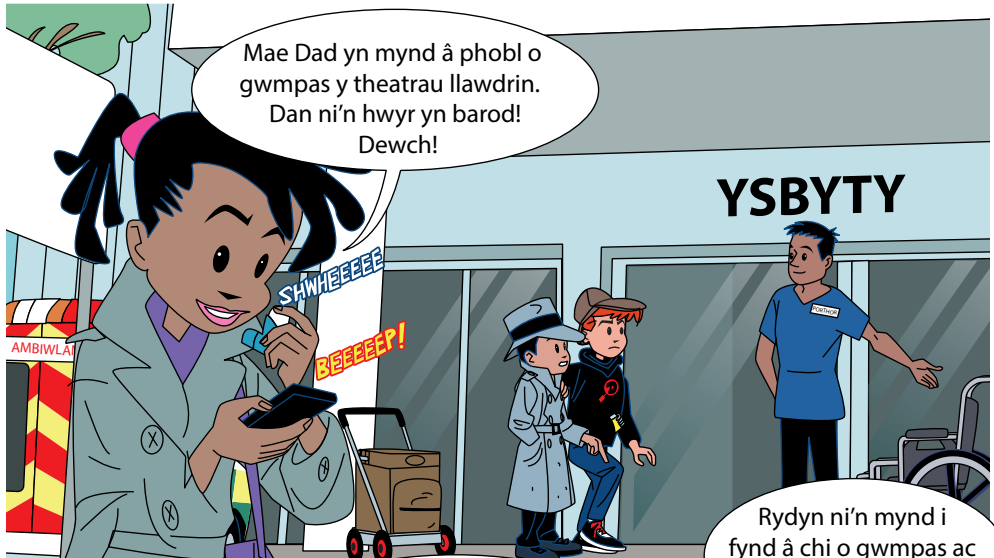
- Chei di ddim bwyd, llefrith, gwm cnoi, fferins na diodydd swigod am chwe awr cyn yr anaesthetig.
- Chei di ddim dŵr na diod ffrwythau ddwy awr cyn yr anaesthetig.
- Mae ymprydio'n bwysig iawn. Os bydd gen ti rywbeth yn dy stumog yn ystod yr anaesthetig, efallai bydd o'n dod i fyny pan fyddi di'n anymwybodol ac yn mynd i dy ysgyfaint (lungs).




Ffwrdd a ni i ddarganfod - mae gwybodaeth yn help mawr.

Hwyl

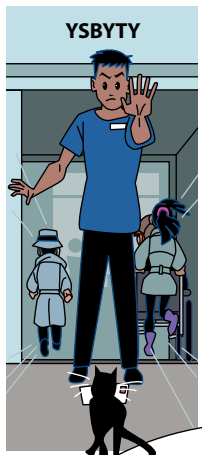




Mae Dad yn mynd â phobl o gwmpas y theatrau llawdrin. Dan ni'n hwyr yn barod! Dewch!

YSBYTY

Rydyn ni'n mynd i fynd â chi o gwmpas ac egluro anaestheteg i chi.



YSBYTY

Croeso i daith heddiw o gwmpas y theatrau llawdrin.

Sori Dad.



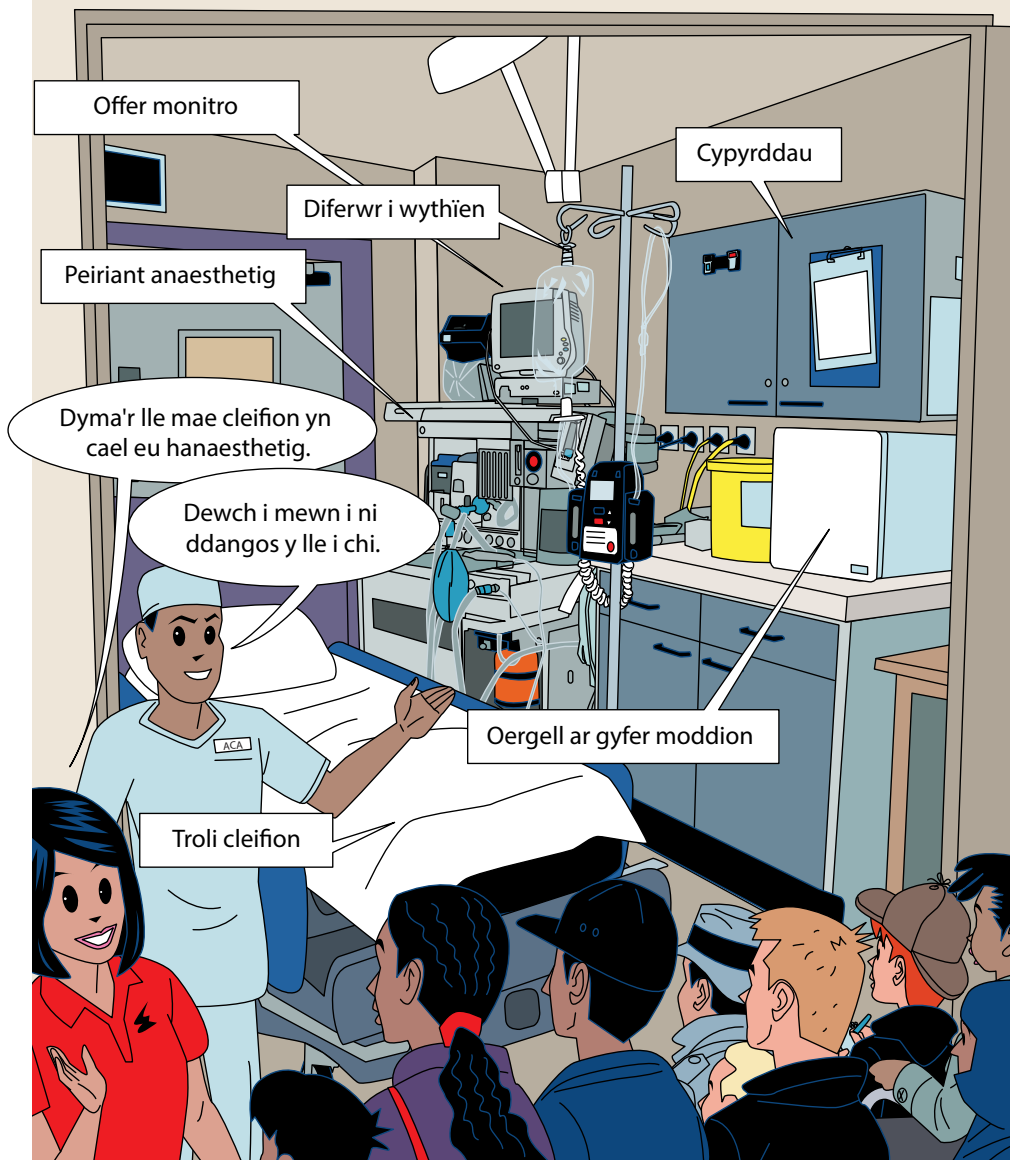
THEATR LLAWDRIN - STAFF AG AWDURDOD YN UNIG

Arbenigwr chwarae dw i. Dw i wedi cael fy hyfforddi i helpu pobl ifanc i ddeall beth sy'n digwydd iddyn nhw mewn ysbyty. 'Does'na ddim arbenigwr chwarae ym mhob ysbyty. Os na fydd na un pan fyddwch chi'n mynd i ysbyty, bydd nyrs yn eich helpu.

Dw i'n ymarferwr adran llawdrin - neu yn fyr YALI. Dw i wedi cael fy hyfforddi i weithio mewn theatrau llawdrin, yn helpu i edrych ar ôl cleifion yn ystod eu hanaesthetig, eu llawdriniaeth a'r amser pan fyddan nhw'n deffro. Mae gan y rhan fwyaf o ysbytai nyrsys theatr wedi'u hyfforddi'n arbennig yn ogystal ag YALLau.



# YSTAFELL ANAESTHETIG



## Nodiadau Dewi

### Caniwla

- Tiwb plastig sy'n plygu ac mae'n mynd i mewn i wythïen - fel arfer ar gefn y llaw.
- Mae nodwydd yn cael ei defnyddio i'w roi i mewn, ond yn cael ei thynnu allan yn gyflym iawn ac yn gadael y tiwb ar ôl.
- Mae caniwla yn cael ei ddefnyddio i roi moddion a hylifau i mewn i wythiennau.

### Eli neu chwistrell anaesthetig lleol

- Mae'n merwino dy groen os byddi di angen prawf gwaed neu gael gosod caniwla, fel na fyddi di'n teimlo'r nodwydd yn ormodol.
- Weithiau mae'r eli yn cael ei alw'n 'eli hud'. Fel arfer mae'n cael ei roi ar gefn dy law gyda phlastr ar ei ben i'w rwystro rhag rhwbio i ffwrdd. Mae'n cymryd o leiaf hanner awr i weithio, ond yna mae'n para am ddwy awr neu fwy.

Oes 'na rywun yn mynd i gael llawdriniaeth ac eisiau edrych yn agosach ar yr offer?

Dyma fasn anaesthetig. Faset ti'n hoffi ei drïo?

Ydy o'n brifo?

Ssst, mmmm

Cyfieithiad - mae'n feddal! Yn aroglï o blastig.

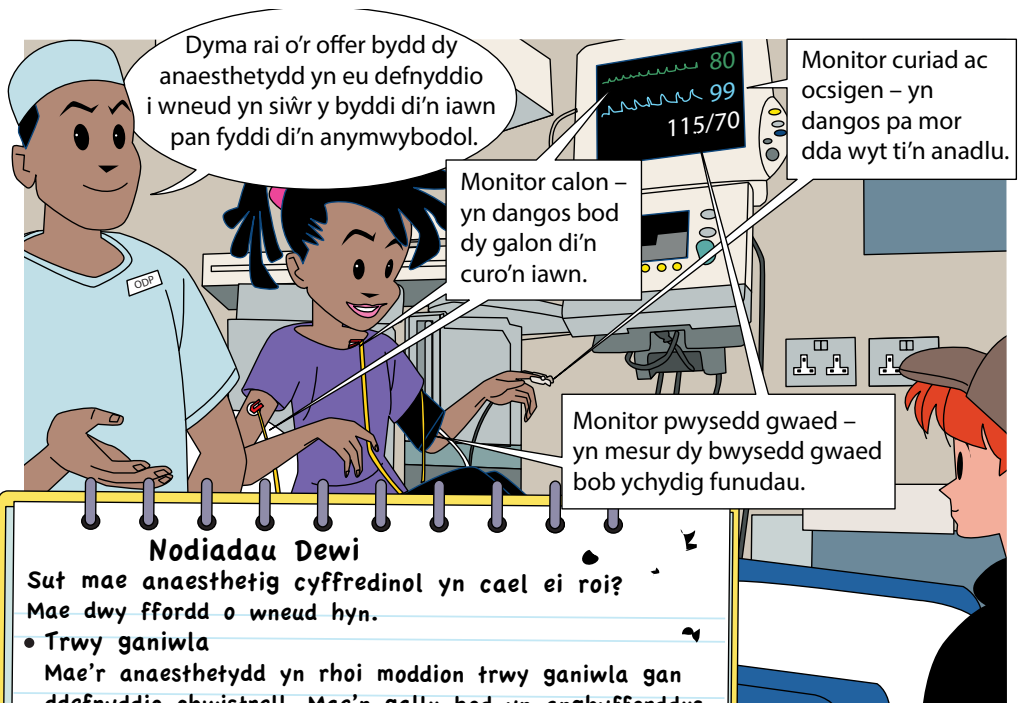
A dyma ganiwla. Pan fyddwn ni'n paratōi ar gyfer dy lawdriniaeth, bydd rhaid i mi wasgu dy fraich yn ysgafn i helpu'r anaesthetydd i'w roi i mewn. Dydy o ddim yn rhy anghyfforddus os wyt ti wedi cael anaesthetig lleol ar dy law yn gyntaf.

Unrhyw gwestiwn?

Gai i drïo rhywbeth?

Wrth gwrs - dringa ar y troli.





## Nodiadau Dewi

Sut mae anaesthetig cyffredinol yn cael ei roi?

Mae dwy ffordd o wneud hyn.

- Trwy ganiwla

Mae'r anaesthetydd yn rhoi moddion trwy ganiwla gan ddefnyddio chwistrell. Mae'n gallu bod yn anghyfforddus wrth iddo fynd i mewn. Yn gyntaf rwyf ti'n blasu rhywbeth yn dy geg, ac wedyn yn teimlo'n chwil. Y peth nesaf wyt ti'n gwybod yw dy fod yn deffro a phopeth wedi'i wneud. Mae'n gyflym iawn

- Defnyddio masg

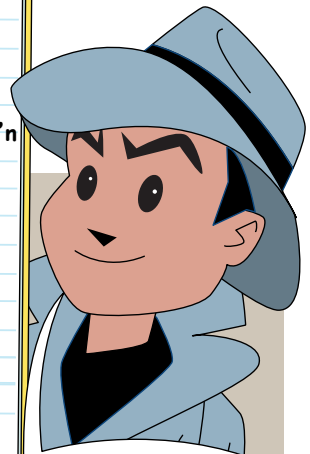
Rwyf ti'n anadlu'r moddion anaesthetig i mewn. Mae'n arogl ychydig fel pen blaen ffelt. Mae'r moddion yn cymryd tua munud i weithio. Rwyf ti'n dal i fod angen caniwla yn hwyrach, ond maen nhw'n ei roi i mewn pan wyt ti'n anymwybodol ac felly dwyt ti ddim yn ei deimlo o gwbl.

Cael y dos iawn o anaesthetig

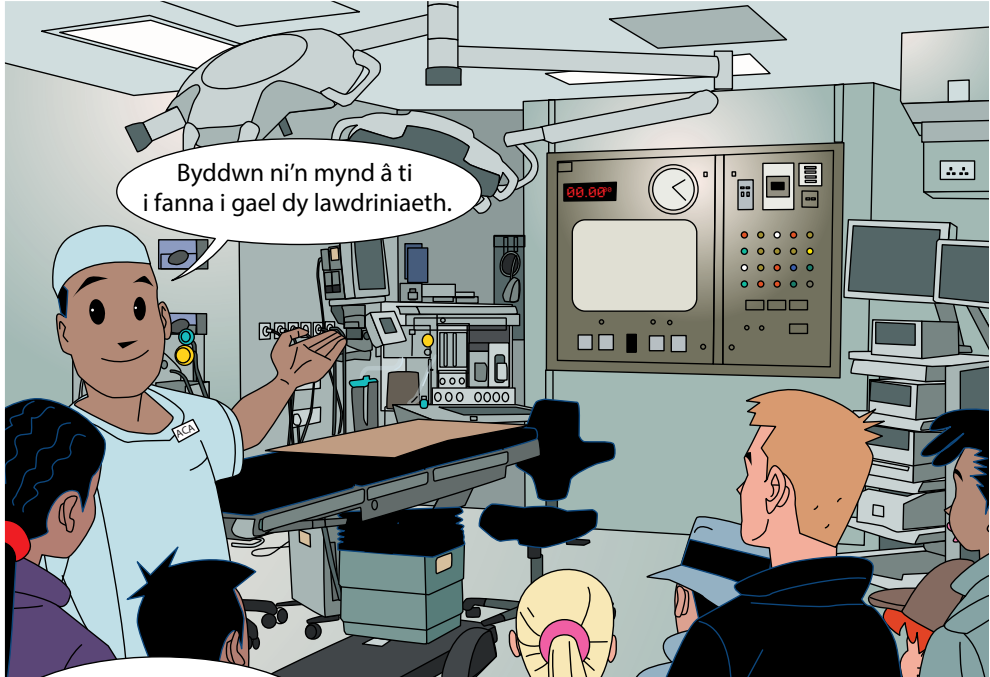
- Rwyf ti'n cael dy bwysu ar ôl cyrraedd yr ysbyty.
- Maen nhw'n defnyddio dy bwysau i weithio allan y dos iawn o foddion i ti.

Moddion eraill y byddi di efallai yn eu cael pan fyddi di o dan anaesthetig

- Moddion i reoli poen ar ôl y llawdriniaeth
- Moddion i dy stopio rhag teimlo'n sâl.
- Hefyd efallai y byddi di'n cael hylif i mewn i wythien (trwy ddiferwr i wythien) os na fyddi di wedi yfed am ychydig.



Unwaith mae rhywun yn anymwybodol a bod y stfff monitro 'na i gyd ymlaen - beth sy'n digwydd wedyn?



Byddwn ni'n mynd â ti i fanna i gael dy lawdriniaeth.



Ydy mamau yn cael aros efo'r plant pan maen nhw'n cael eu llawdriniaeth?

Beth am dadau?

A gofalywyr?


A neiniau?

Mae un oedolyn yn cael i aros efo plentyn yn yr ystafell anaesthetig nes bod y plentyn yn anymwybodol. Yna bydd y person hwnnw yn mynd yn ôl i'r ward neu'r ystafell aros acw.

## Nodiadau Dewi

Aros yn cysgu a deffro.


- Bydd dy anaesthetydd yn dal i roi moddion anaesthetig trwy'r amser yn ystod dy brawf neu lawdriniaeth, dim ots pa mor hir fydd hynny.
- Pan fydd popeth wedi ei wneud bydd dy anaesthetydd yn stopio rhoi'r moddion a bydd yr effaith yn gwisgo i ffwrdd mewn ychydig o funudau, yna byddi di'n deffro.




Pryd fydd Nain yn gallu fy ngweld i eto?

Unwaith bydd popeth wedi'i wneud. Wyt ti eisiau gweld lle byddi di'n deffro?

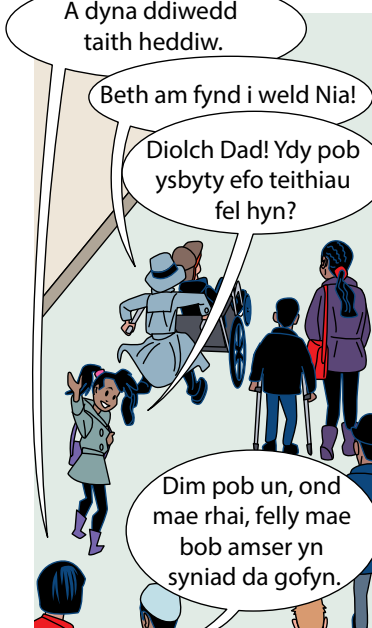
Oes, plis?



Bydd nyrs theatr neu YALI yn dod â ti i fan hyn ac yn edrych ar dy ôl nes y byddi di wedi deffro'n iawn. Os byddi di'n teimlo'n sâl neu'n brifo, byddan nhw'n rhoi moddion i dy helpu di i deimlo'n well.

STAFFELL YMADFER

ACA

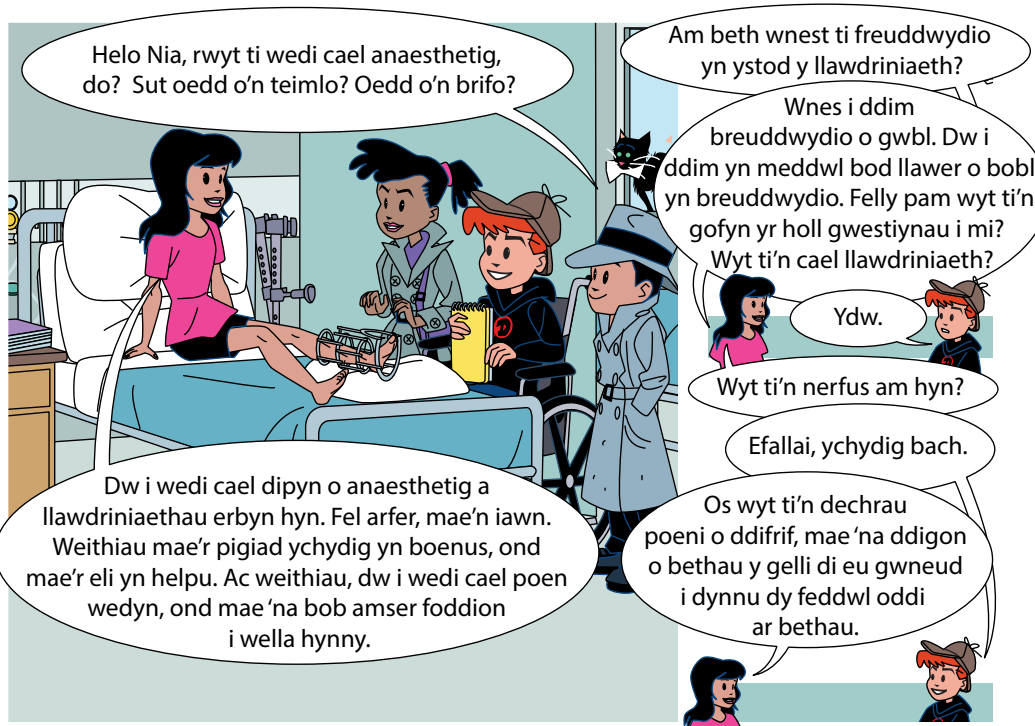


A dyna ddiwedd taith heddiw.

Beth am fynd i weld Nia!

Diolch Dad! Ydy pob ysbyty efo teithiau fel hyn?

Dim pob un, ond mae rhai, felly mae bob amser yn syniad da gofyn.



Helo Nia, rwyt ti wedi cael anaesthetig, do? Sut oedd o'n teimlo? Oedd o'n brifo?

Am beth wnest ti freuddwydio yn ystod y llawdriniaeth?

Wnes i ddim breuddwydio o gwbl. Dw i ddim yn meddwl bod llawer o bobl yn breuddwydio. Felly pam wyt ti'n gofyn yr holl gwestiynau i mi? Wyt ti'n cael llawdriniaeth?

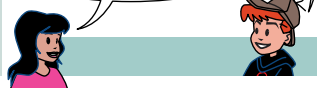
Ydw.

Wyt ti'n nerfus am hyn?

Efallai, ychydig bach.

Dw i wedi cael dipyn o anaesthetig a llawdriniaethau erbyn hyn. Fel arfer, mae'n iawn. Weithiau mae'r pigiad ychydig yn boenus, ond mae'r eli yn helpu. Ac weithiau, dw i wedi cael poen wedyn, ond mae 'na bob amser foddion i wella hynny.

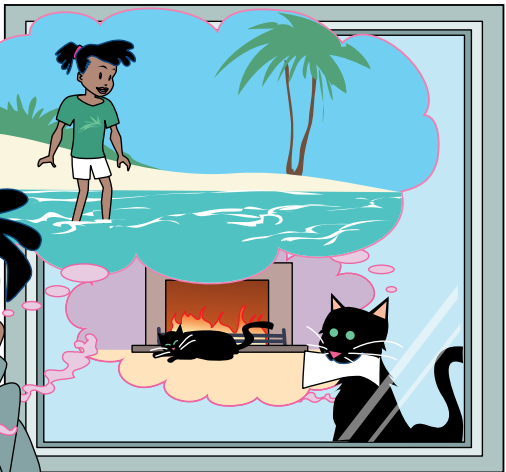
Os wyt ti'n dechrau poeni o ddifrif, mae 'na ddigon o bethau y gelli di eu gwneud i dynnu dy feddwl oddi ar bethau.



Er enghraifft, dw i'n hoffi edrych ar lyfr.



Ond mae rhai pobl yn dewis dychmygu eu bod rhywle neis iawn.





Mae pobl eraill yn hoffi siarad â rhywun am beth sy'n eu poeni.



**Nodiadau Dewi**

**Rhagfoddion**

- Moddion cyn anaesthetig.
- Mae'n gallu bod yn foddion i leddfu poen, neu rywbeth i dy stopio di deimlo'n nerfus.
- Efallai bydd o'n gwneud i ti deimlo'n chwil neu wedi blino. Efallai byddi di angen gorwedd i lawr ar ôl cael y moddion.

**Syniadau i helpu ymdopi â theimlo'n nerfus.**

- Edrych ar lyfr neu chwarae gêm.
- Gwrando ar gerddoriaeth.
- Dychmygu bod rhywle neis.
- Siarad â rhywun.
- Fy syniadau i

.....

.....

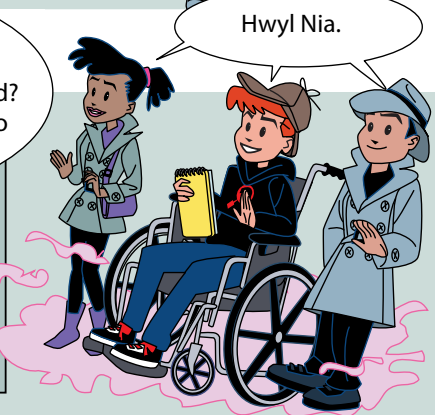
.....

Mae rhai pobl yn teimlo bod cerddoriaeth yn eu helpu nhw i ymlacio.



Felly, Dewi, mae 'na lawer o ffyrdd da iawn i ymlacio. Ffrindiau! Ble dach chi'n mynd? Oes gennych chi ddim mwy o gwestiynau i mi?

Prrrrrr



Hwyl Nia.



**Nodiadau Dewi**

- Sut byddi di'n teimlo ar ôl llawdriniaeth
- Mae'n dibynnu ar ba fath o lawdriniaeth neu anaesthetig byddi di wedi'i gael.
- Efallai byddi di'n teimlo'n gysglyd, chwil neu fod â dolur gwddw (bydd o ddim yn para'n hir) Os na fyddi di'n teimlo'n dda, rhaid dweud wrth rywun fel eu bod nhw'n gallu dy helpu di i deimlo'n well.
- Byddi di'n cael moddion i leddfu poen fel rhan o'r anaesthetig, ond os byddi angen mwy, siarada â nyrs neu doctor.

**Bwyta ac yfed wedyn**

- Mae pryd fyddi di'n cael rhywbeth i'w fwyta ac yfed yn dibynnu ar ba fath o lawdriniaeth ac anaesthetig wyt ti wedi'u cael, a pryd fyddi di'n teimlo'n llwglyd.

**Mynd Adref**

- Eto, mae'n dibynnu ar ba fath o lawdriniaeth neu anaesthetig byddi di wedi'i gael. Bydd yn rhaid i ti aros tan y byddi'n gallu bwyta ac yfed o leiaf. Bydd dy riant neu'r person sy'n edrych ar dy ôl di'n cael aros efo ti.





Mae o oddi wrth yr ysbyty.  
Dw i wedi cael dyddiad fy llawdriniaeth..

### Nodiadau Dewi

Rhestr o bethau i fynd efo fi i'r ysbyty

- Dillad glân
- Brws dannedd
- Hoff degan
- rhywbeth i ddarllen neu chwarae
- .....
- .....
- .....
- .....

Beth i'w wisgo ar gyfer anaesthetic neu lawdriniaeth.

- Rhaid iddo fod yn llac a chyfforddus, ac yn hawdd ei olchi wedyn.
- Efallai bydd yr ysbyty yn rhoi rhywbeth i ti wisgo, gown neu ddillad nos.

✂

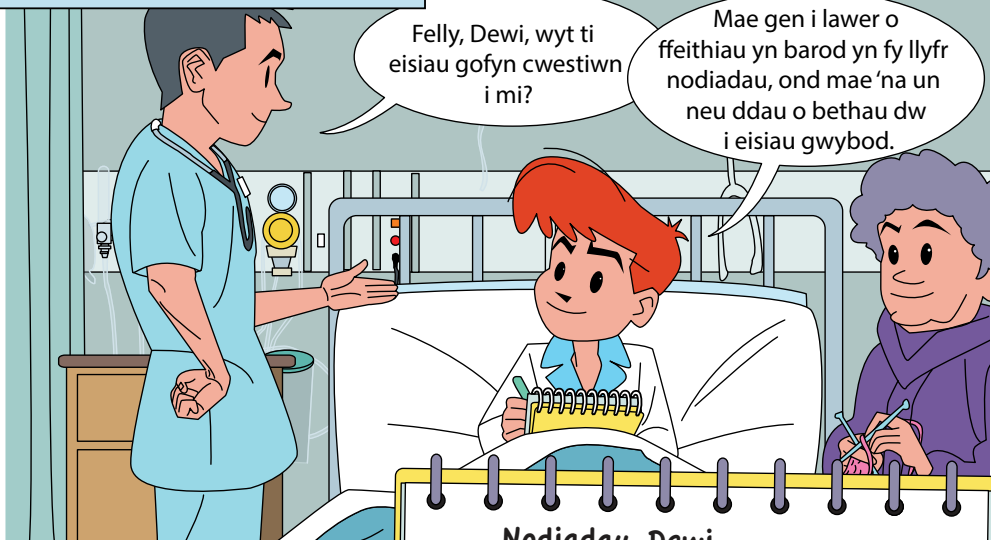
Cofia, dim brecwast heddiw Dewi, dim ond un gwydriad o ddŵr a phaid ag anghofio pacio dy ddillad nos.

O'r diwedd - mae diwrnod y llawdriniaeth wedi cyrraedd



lawn Dewi, amser mynd!

Mae Dewi yn cyfarfod ei anaesthetidd



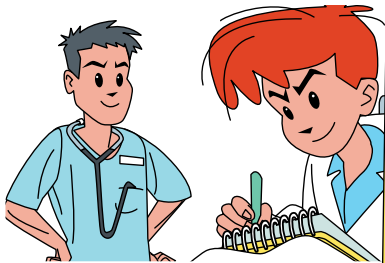
Felly, Dewi, wyt ti eisiau gofyn cwestiwn i mi?

Mae gen i lawer o ffeithiau yn barod yn fy llyfr nodiadau, ond mae 'na un neu ddau o bethau dw i eisiau gwybod.



Wow! Mae hwn yn anhygoel! Am be arall wyt ti eisiau gwybod?

Wel...



### Nodiadau Dewi

**Sut mae anaesthetig yn gweithio?**

- Mae anaesthetig yn mynd trwy'r corff i nerfau yn dy ymennydd.
- Mae dy nerfau di'n stopio anfon a derbyn signalau ac mae hyn yn dy wneud yn anymwybodol am ychydig.
- Pan fydd y moddion anaesthetig yn stopio, mae'r effaith yn diflannu'n gyflym. Yna bydd dy nerfau yn dechrau gweithio eto a byddi di'n deffro.

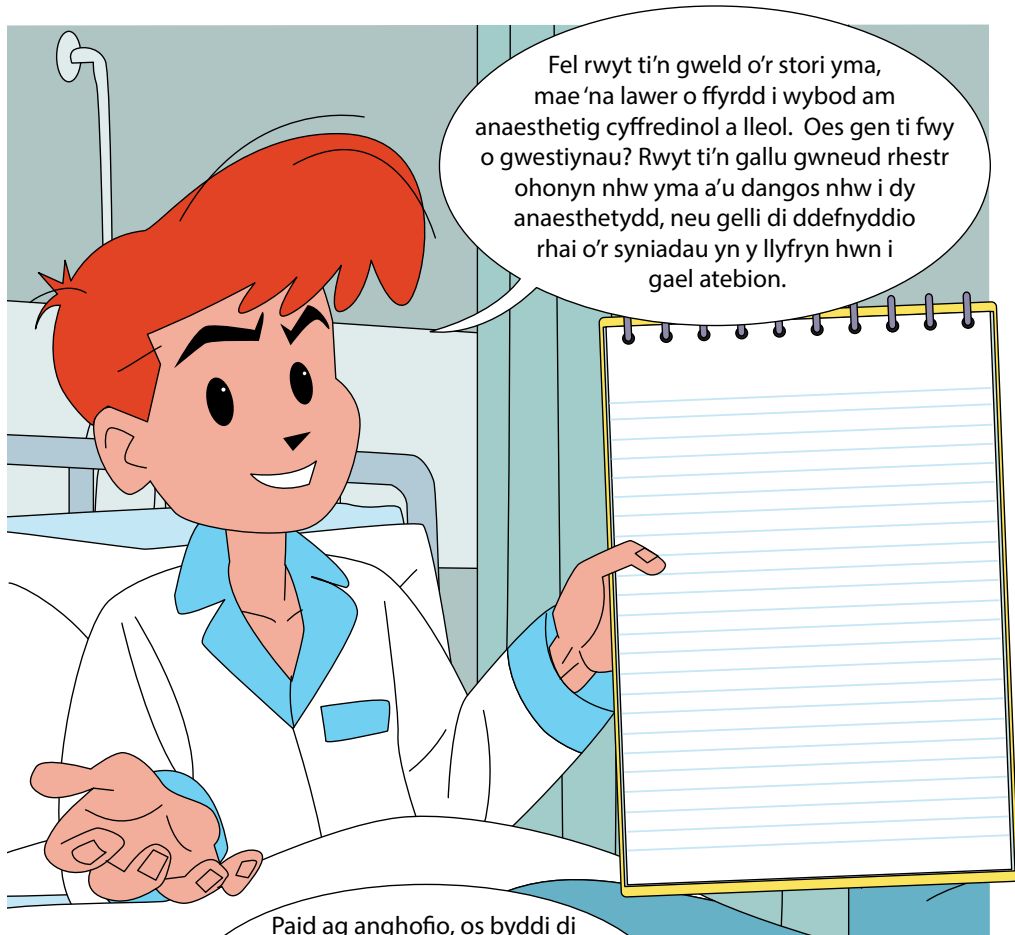
**Ydy anaesthetig yn ddiogel?**

- Mae anaesthetig modern yn ddiogel iawn.
- Mae'n bosibl i ti gael dolur gwddw neu deimlo'n sâl. (Mae hyn yn gallu digwydd i un person allan o bob 10)



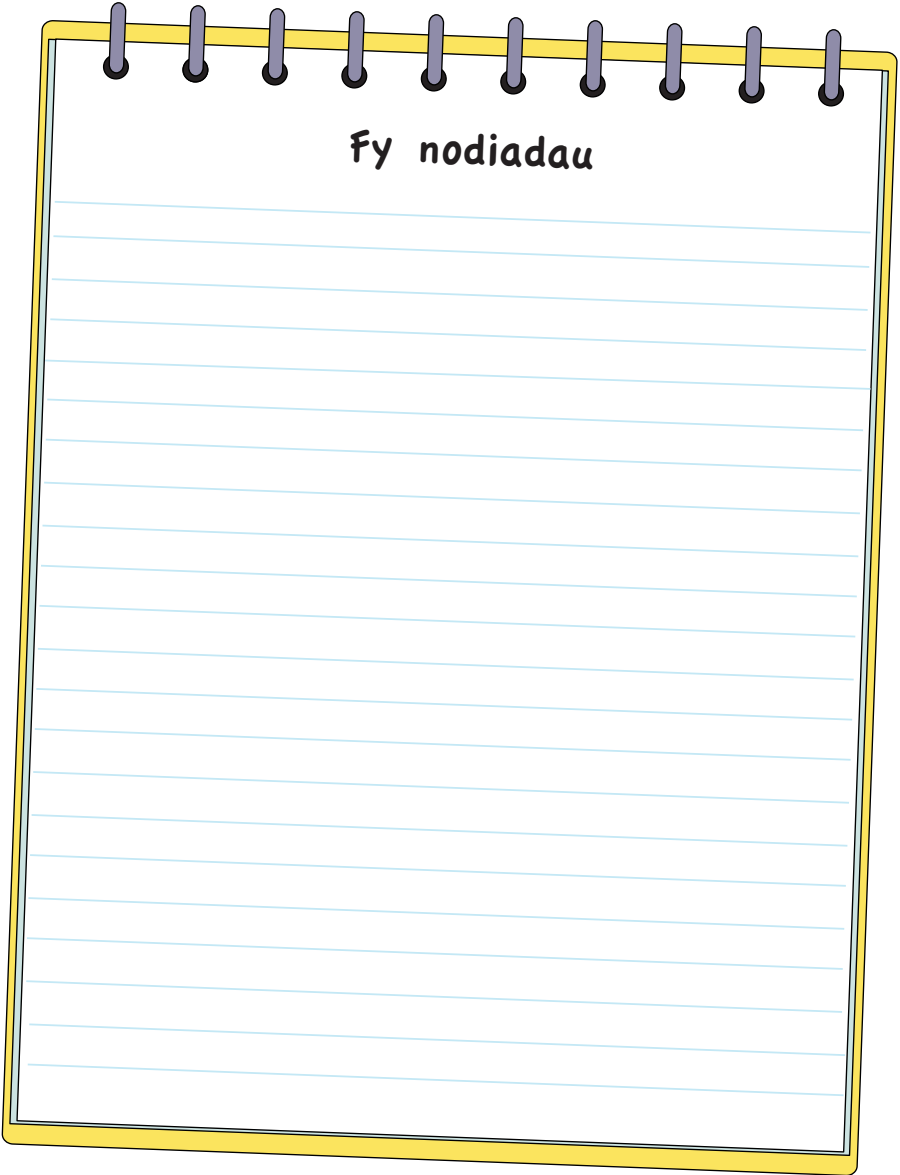
- Mae'r siawns o rywbeth difrifol iawn yn mynd o'i le yn fach iawn iawn. Bydd yr anaesthetidd yno trwy'r amser yn gwneud yn siwr dy fod ti'n anymwybodol a diogel.







Fy nodiadau



Fy nodiadau

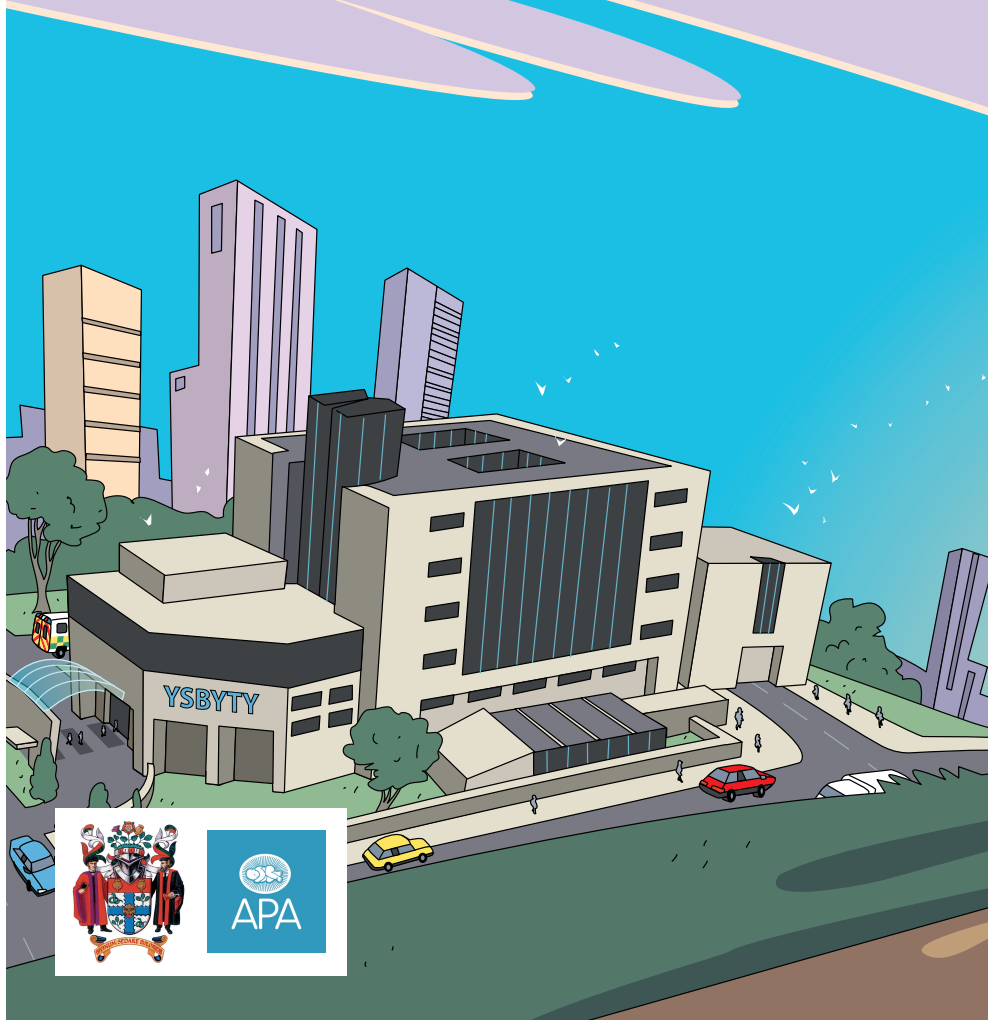
## **Dywedwch wrthym beth yw eich barn.**

**Rydym bob amser yn edrych ar ddulliau o wella'r llyfrynnau hyn.**

**Os oes gennych unrhyw awgrymiadau, anfonwch nhw at:**

**The Patient Information Unit, Churchill House,  
35 Red Lion Square, London WC1R 4SG.**

**E-bost: [standards@rcoa.ac.uk](mailto:standards@rcoa.ac.uk)**



Darluniau gan Peter Richardson ([www.peter-richardson-illustration.com](http://www.peter-richardson-illustration.com))

Welsh translation by BCU Translation Service

Rhifyn cyntaf 2010. Bydd y daflen yn cael ei hadolygu o fewn tair blynedd i'r cyhoeddiad.

© 2010 Royal College of Anaesthetists and Association of Paediatric Anaesthetists.