

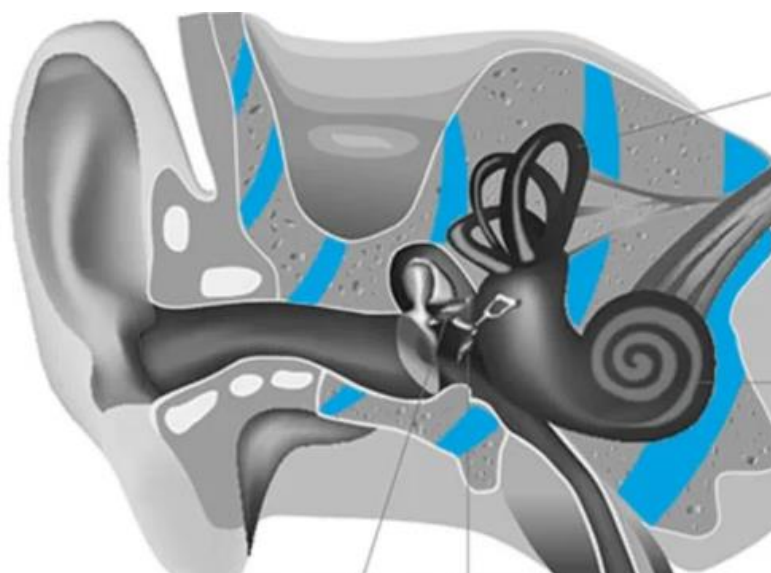


**GWASANAETH MEWNBLANIADAU
CLYWEDOL DE CYMRU
SOUTH WALES AUDITORY
IMPLANT SERVICE**

DARGLUDIAD ASGWRN

DYFEISIAU CLYWED

TAITH Y CLAF



GWASANAETH MEWNBLANIADAU CAERDYDD

Mae gan Fwrdd Iechyd Prifysgol Caerdydd ganolfan mewnbaniadau arbenigol sefydledig sy'n cynnig amrywiaeth o fewnbaniadau clyw gan gynnwys mewnbaniadau yn y cochlea a mewnbaniadau dargludiad esgyrn. Rydym hefyd yn cynnig dyfais clyw dargludiad esgyrn na ellir ei mewnbannu os nad yw llawdriniaeth yn opsiwn i rai cleifion.

Mae gan ein rhaglen impiadau ddau glinig ar wahân ar yr un safle. Mae cleifion sy'n oedolion yn cael eu gweld yn y brif adran cleifion allanol a phlant yn cael eu gweld yn ysbyty Arch Noa.

Mae ein staff presennol ar y rhaglen fewnbaniad yn cynnwys Meddygon Awdiolegol, Llawfeddygon Clust, Trwyn a Gwddf, Gwyddonwyr Clinigol, Awdiolegwyr Arbenigol, Therapyddion Clyw Arbenigol, Athrawon Cymwys i'r Byddar a Therapyddion Lleferydd ac Iaith Arbenigol.

Mae'r daflen wybodaeth hon ar gyfer cleifion sy'n oedolion sy'n cael eu hatgyfeirio i ystyried mewnbaniadau clyw dargludiad esgyrn yn unig. Cyfeiriwch at ein taflenni gwybodaeth eraill ar gyfer ein gwasanaeth mewnbaniad yn y cochlea a'n gwasanaeth mewnbaniad dargludiad esgyrn pediatrig.

BETH YW CYHUDDIAD ESGYRN

Rydym yn clywed trwy ddau lwybr: dargludiad aer a dargludiad esgyrn ac mae'r ddau yn gweithio gyda'i gilydd i'n helpu i glywed.

Gall problemau yn y glust allanol a'r glust ganol dorri ar draws y sain a glywn gan ddargludiad aer sy'n atal y sain rhag mynd i mewn i'r glust fewnol. Gall dargludiad esgyrn osgoi'r problemau yn y glust allanol a'r glust ganol a chyflwyno'r sain i ddirgryniadau ar draws y benglog i'r glust fewnol gan ein galluogi i glywed.

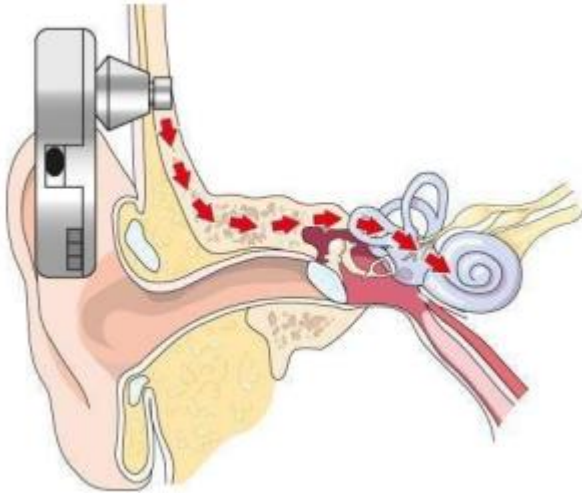
SUT MAE MEWNBLANIADAU DARDDYGIAD ESGYRN YN GWEITHIO

Mae systemau dargludo esgyrn yn cynnwys prosesydd allanol sy'n casglu'r synau rydyn ni am eu clywed ac yn newid y synau hyn yn ddirgryniadau. Mae'r prosesydd yn cysylltu â naill ai ategwaith neu fagnet allanol ac mae'r dirgryniadau'n cael eu trosglwyddo ar draws y benglog i'r glust fewnol gan ein galluogi i glywed.

MEWNBLANIADAU DARDDYGIAD ESGYRN

BAHA Connect

Mae'r BAHA Connect System yn defnyddio ategwaith bach sy'n cynnig cysylltiad uniongyrchol rhwng y mewnbaniad a'r prosesydd sain. Mae'n hawdd ei ddefnyddio ac nid oes angen llawer o ofal dyddiol arno; y cyfan sydd raid i chi ei wneud yw rhoi'r Prosesydd Sain BAHA ar yr ategwaith. Mae'r prosesydd allanol yn anfon dirgryniadau trwy'r ategwaith yn uniongyrchol i'r mewnbaniad a'r benglog i'r glust fewnol.



BAHA Attract

Mae'r Baha Attract System yn gosod safon newydd ar gyfer perfformiad clyw, cysur a symlrwydd. Trwy ddefnyddio magnetau mewnol ac allanol sy'n denu at ei gilydd, mae'n gyfforddus ac yn hawdd i'w defnyddio a gofalu amdanynt. Mae'r prosesydd allanol yn anfon dirgryniadau trwy'r croen i'r magnet mewnol, mae'r dirgryniadau hyn yn trosglwyddo'n uniongyrchol i'r mewnblianiad a'r benglog i'r glust fewnol.



Osia and Bonebridge

Mae'r systemau dargludiad esgyrn gweithredol (e.e. Osia a Bonebridge) hefyd yn defnyddio magnetau mewnol ac allanol ond yn wahanol i Attract BAHA sy'n cynhyrchu dirgryniadau yn allanol, mae'r magnet mewnol gweithredol yn cynhyrchu'r dirgryniadau ac mae'r prosesydd allanol yn dweud wrth y mewnblianiad mewnol i sefydlu'r dirgryniadau. Mae'r dirgryniadau hyn yn mynd yn uniongyrchol trwy'r benglog i'r glust fewnol.

Osia



BoneBridge



MEWNBLANIADAU CLUST GANOL

SOUNDBRIDGE : MEWNBLANIADAU CLUST GANOL

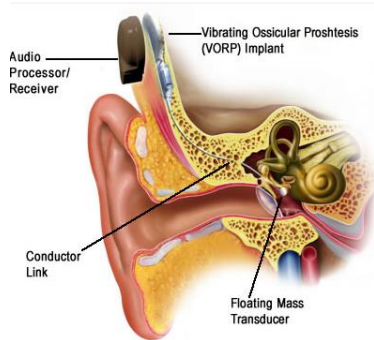
Mae'r SOUNDBRIDGE yn system fewnblaniad clust ganol weithredol ar gyfer unigolion nad ydynt wedi profi gwelliant gyda chymhorthion clyw dargludiad aer a / neu ddargludiad esgyrn neu na allant eu defnyddio am resymau meddygol. Mae hyn yn aml yn wir gyda cholli clyw parhaol ar ôl llawdriniaeth clust ganol neu pan na ellir gwisgo cymhorthion clyw oherwydd llid cronig y gamlas glust (hy, otitis externa). Mae'r SOUNDBRIDGE wedi'i gynllunio ar gyfer pobl sydd â cholled clyw synhwyraidd ysgafn i ddifrifol, colli clyw dargludol, neu golled clyw cymysg.

Mae'r SOUNDBRIDGE yn ddyfais glust ganol lled-fewnblanadwy sy'n gyrru uniongyrchol. Mae gyriant uniongyrchol yn golygu bod y mewnblaniad yn cysylltu'n uniongyrchol â'r ossicle clust ganol neu'r ffenestr grwn. Yn hytrach na chwyddo sain fel cymhorthion clyw confensiynol, mae'r SOUNDBRIDGE yn osgoi'r gamlas glust a'r drwm clust trwy ddirgrynu'r esgyrn bach yn y glust ganol yn uniongyrchol. Nid oes unrhyw ran o'r ddyfais yn cael ei roi yn y gamlas glust ei hun, gan gynnig ymhelaethu heb yr angen am fowld clust, sy'n ei gwneud yn fwy cyfforddus.

Mae'r SOUNDBRIDGE yn system lled-fewnblanadwy sy'n cynnwys prosesydd sain allanol a mewnblaniad mewnol.

Mae'r mewnblaniad mewnol yn cynnwys dwy ran, y prosthesis ossicular dirgrydol (VORP) sy'n eistedd y tu ôl i'r glust o dan y croen a'r transducer màs arnofiol (FMT) sydd ynghlwm wrth esgyrn y glust ganol.

Mae'r mewnblaniad yn troi'r tonnau sain a godwyd gan y prosesydd SAMBA yn ddirgryniadau mecanyddol sy'n cael eu hanfon i'r cochlea ac yna i'r ymennydd, yn union fel yn y broses glyw arferol.

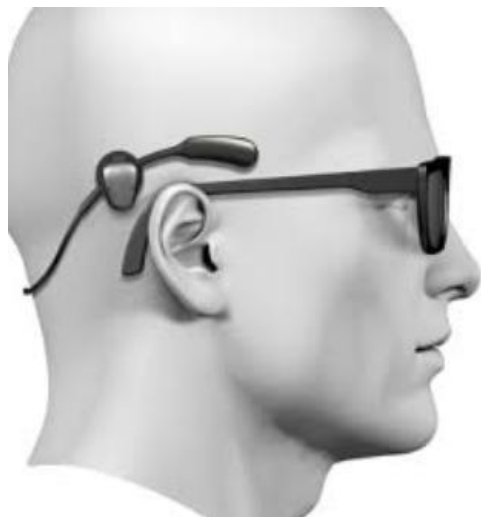


Mae'r prosesydd sain SAMBA 2 yn codi tonnau sain o'r amgylchedd a'u trosglwyddo ar draws y croen i'r VORP mewnol. Mae'r signal hwn wedyn yn cael ei gyflwyno i'r FMT sy'n ysgogi'r ossicles clust ganol / RW yn mecanyddol dynwared y broses glyw naturiol.



Dyfais dargludiad esgyrn heb fewnblannu

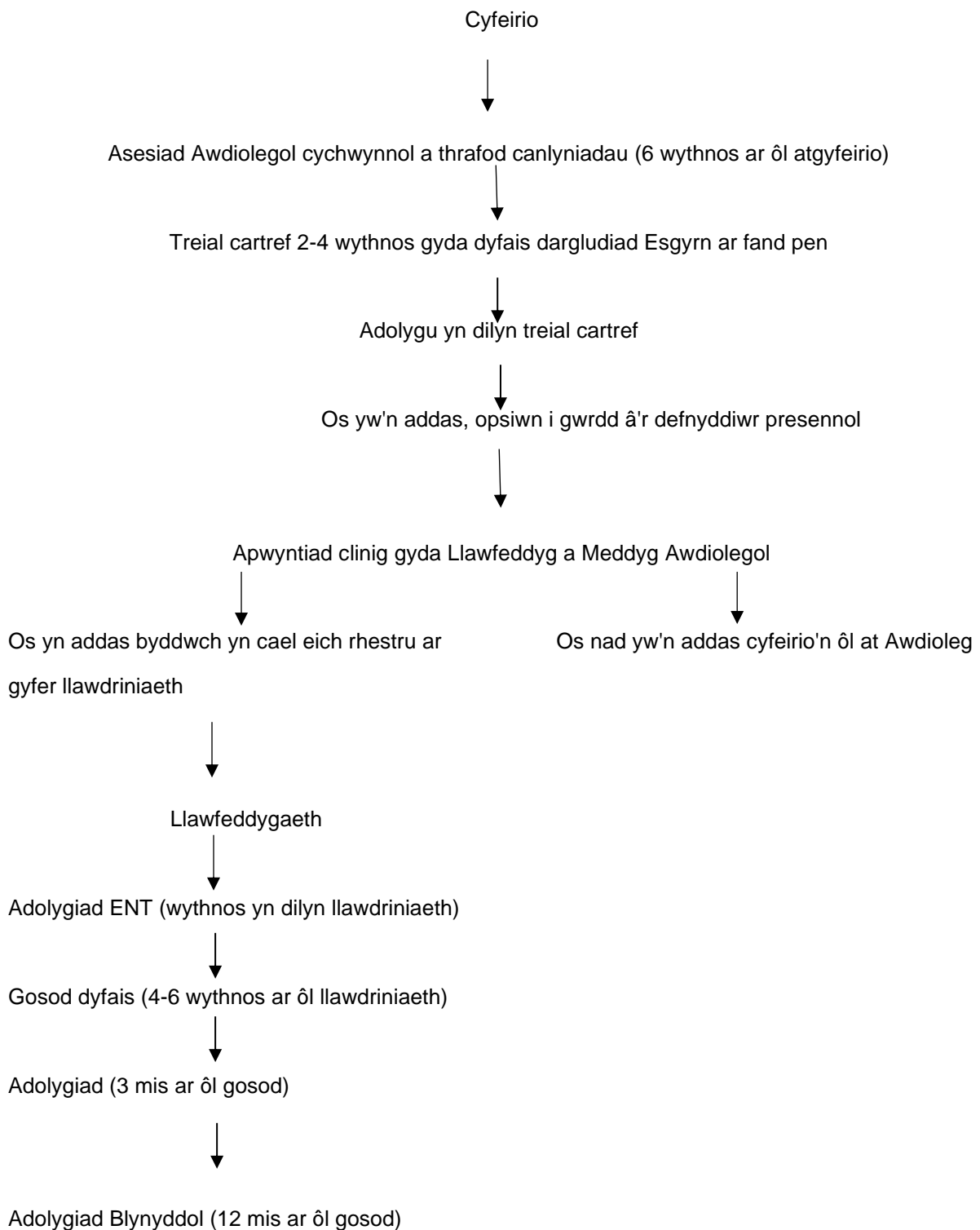
Nid oes angen llawdriniaeth ar y dyfeisiau hyn, mae'r prosesydd sain ynghlwm wrth fand pen neu fand meddal i'w wisgo yn debyg iawn i'r treial cartref y byddech wedi'i gael. Mae'r ddyfais yn anfon dirgryniadau ar draws y croen i'r asgwrn lle maent yn cael eu canfod gan y cochlear a'u gweld fel sain. Mae hwn yn opsiwn hirdymor amgen da i gleifion nad ydynt eisiau neu na allant gael llawdriniaeth.



CYFEIRIAD

Rydych wedi cael eich cyfeirio i gael eich ystyried ar gyfer dyfais mewnblanadwy dargludiad esgyrn. Gall llwybr cyfan y claf gymryd hyd at 26 wythnos o'r atgyfeiriad. Mae'r cyfnod hwn o amser yn angenrheidiol er mwyn penderfynu a fydddech chi'n elwa o fewnblaniad clyw dargludiad esgyrn.

Patient pathway:-



ASESIAD AWDUROL

Nod yr asesiad mewnblianiad clyw dargludiad esgyrn yw rhoi mwy o wybodaeth i chi am opsiynau mewnblianiad ac asesu a fydd mewnblianiad clyw yn fwy addas i chi na'r cymhorthion clyw dargludiad aer confensiynol.

Cyn cael eich cyfeirio at y rhaglen fewnblianiad byddwch wedi cael diagnosis o golled clyw cymysg/dargludol cymedrol i ddifrifol ac yn cael anhawster gwisgo cymhorthion clyw dargludiad aer traddodiadol neu gael ychydig iawn o fudd ohonynt. Bydd cleifion â cholled clyw niwral synhwyraidd un ochr hefyd yn cael eu hystyried ar gyfer dyfeisiau clyw dargludiad esgyrn.

Bydd eich Awdiolegydd yn edrych ar eich cofnodion awdiolegol ac efallai y bydd cymhorthion clyw mwy addas wedi'u gosod arnoch y bydd angen i chi eu gwisgo am gyfnod penodol o amser. Unwaith y bydd eich Awdiolegydd yn hapus eich bod wedi cael y cymorth gorau posibl gyda chymhorthion clyw confensiynol, byddant wedyn yn bwrw ymlaen ag asesiad impiad clyw dargludiad esgyrn.

Yn ystod yr asesiad bydd eich Awdiolegydd yn ailbrofi eich clyw ac yn cynnal prawf lleferydd dargludiad esgyrn. Bydd y profion hyn yn pennu a ydych o fewn y meini prawf gosod ar gyfer dyfais clyw y gellir ei mewnbliannu â dargludiad esgyrn. Y clyw dargludiad asgwrn sy'n cael ei ystyried wrth benderfynu pa ddyfais fyddai'n addas ar gyfer eich colled clyw.

Fel rhan o'r asesiad bydd dyfais clyw dargludiad esgyrn yn cael ei rhaglennu a bydd yn cael ei gosod ar fand pen i chi ei threialu yn y clinig. Yna byddwch yn cael y cyfle i fynd â'r ddyfais adref am 2-4 wythnos o brawf.

Yn dilyn y treial cartref bydd eich Awdiolegydd yn eich adolygu yn y clinig ac yn gofyn sut hwyl gawsoch chi gyda'r ddyfais. Os ydych wedi cael profiad cadarnhaol a'ch bod yn dymuno symud ymlaen, byddwch yn cael apwyntiad i ddod yn ôl i'r clinig i gwrdd â'r Llawfeddyg Clust, Trwyn a Gwddf a'r Meddyg Awdiolegol.

Os bydd dyfais clyw dargludiad esgyrn yn fuddiol i chi ond nad ydych am fwrw ymlaen â llawdriniaeth, efallai y bydd y tîm aml-ddisgyblaethol yn trafod yr opsiwn i chi wisgo'r ddyfais dargludiad esgyrn ar fand pen yn y tymor hir i'ch helpu i glywed.

GWERTHUSIAD MEDDYGOL

Bydd ein Llawfeddygon Ymgynghorol ENT a'n Meddyg Awdiolegol yn ystyried eich hanes meddygol ac yn trafod yr holl opsiynau addas gyda chi. Byddant yn egluro beth mae'r llawdriniaeth yn ei olygu a'r risgiau cysylltiedig. Gall y llawfeddyg ofyn am driniaethau radiolegol megis pelydrau-X/CT a'u gwerthuso. Gallwn hefyd ofyn am wybodaeth gan weithwyr meddygol proffesiynol eraill.

Unwaith y bydd y llawfeddyg yn hapus i symud ymlaen byddwch yn cael eich rhestru ar gyfer llawdriniaeth. Mae'r amser aros ar gyfer llawdriniaeth yn amrywio felly ni allwn roi gwybod i chi pa mor hir y bydd yn rhaid i chi aros.

Mae yna wahanol fathau o fewnblianiadau dargludiad esgyrn a bydd eich Awdiolegydd a llawfeddyg yn trafod y gwahanol opsiynau gyda chi a bydd penderfyniad yn cael ei wneud pa un fyddai fwyaf addas i chi.

MEDDYGINIAETH

Bydd y llawfeddyg yn trafod manylion y llawdriniaeth gyda chi unwaith y bydd penderfyniad terfynol wedi'i gytuno ar ba ddyfais fydd yn addas i chi. Ar ddiwrnod y feddygfa byddant yn ateb unrhyw gwestiynau ychwanegol a allai fod gennych ac yn gofyn i chi roi eich caniatâd i fwrw ymlaen drwy ofyn i chi lofnodi ffurflen ganiatâd.

Mae mewnbliannu clyw trwy ddargludiad esgyrn yn weithdrefn syml a wneir yn y theatr llawdriniaethau sy'n cymryd tua 1 - 2 awr. Rydych yn debygol o gael eich rhyddhau ar yr un diwrnod. Bydd eich llawfeddyg yn penderfynu a oes angen anesthesia cyffredinol neu leol yn dibynnu ar eich hanes meddygol a'r math o fewnblianiad yr ydych yn ei gael. Bydd rhan fach o'ch gwallt yn cael ei eillio yn

ystod y llawdriniaeth i helpu'r llawfeddyg i osod y mewnblianiad. Bydd y clwyf yn cael ei gau gan ddefnyddio pwythau a fydd fel arfer yn hydoddi o fewn 2 wythnos.

Ar ôl y llawdriniaeth bydd eich pen yn debygol o gael ei lapio mewn rhwymyn i amddiffyn safle'r toriad, a byddwch yn cael cyfarwyddiadau ar sut i ofalu am safle'r mewnblianiad ynghyd â meddyginiaeth a chyfyngiadau gweithgaredd posibl. Unwaith y byddwch chi'n tynnu'r rhwymyn, efallai y bydd gennych chi rywffaint o chwyddo o amgylch safle'r toriad. Efallai y byddwch yn cael rhywfaint o anghysur am hyd at 48 awr ar ôl y llawdriniaeth. Fe'ch cynghorir i gadw safle'r mewnblianiad yn sych am o leiaf wythnos ar ôl y llawdriniaeth i helpu gyda'r broses iacháu.

Bythefnos ar ôl y llawdriniaeth byddwch yn cael eich adolygu gan eich llawfeddyg yn ENT. Yn yr apwyntiad hwn bydd safle'r mewnblianiad yn cael ei archwilio i wirio bod popeth wedi gwella a'ch bod yn iawn. Os yw'r llawfeddyg yn hapus bydd yn cysylltu â'ch Awdiolegydd fel y gellir trefnu dyddiad i chi osod prosesydd clyw. Mae hyn fel arfer 6 wythnos ar ôl llawdriniaeth i sicrhau bod gosodiad y mewnblianiad yn ddiogel.

GOSOD PROSESYDD

Byddwch yn cael eich gweld gan un o'r Awdiolegwyr ar gyfer gosod eich prosesydd clyw mewn clinig cleifion allanol. Yn ystod yr apwyntiad hwn bydd y prosesydd clyw yn cael ei gysylltu â'r mewnblianiad a'i raglennu gan ddefnyddio meddalwedd cyfrifiadurol. Bydd profion clyw yn cael eu cynnal i sicrhau bod y prosesydd wedi'i osod i wneud y gorau o'ch clyw.

ADOLYGIAD

Byddwch yn cael apwyntiad i fynd i'r clinig Awdioleg am adolygiad 3 mis ar ôl i chi osod y ddyfais. Yn yr apwyntiad hwn bydd eich Awdiolegydd yn gofyn ichi lenwi rhai holiaduron a bydd yn cynnal rhai profion clyw. Os oes angen, gall yr Awdiolegydd addasu eich prosesydd i wella ansawdd y sain i chi. Os ydych chi a'ch Awdiolegydd yn hapus gyda'ch cynnydd yna byddwch yn cael eich adolygu 1 flwyddyn ar ôl gosod ac yna byddwch yn cael eich dilyn i fyny bob 3 blynedd.

Os byddwch chi'n datblygu problem gyda'r broses neu'r safle mewnblianiadau unrhyw bryd gallwch chi gael mynediad i'r gwasanaeth dros y ffôn neu e-bost. Mae'r manylion ar flaen y daflen wybodaeth hon.

GWYBODAETH CYSWLLT

Adran Awdioleg

Clinic 7, Outpatients

Ysbyty Athrofaol Cymru

Caerdydd

CF14 4XW

Tel: 02921 843179

Ebost: Implantable.Devices.Cav@wales.nhs.uk

Dyddiad adolygu'r ddogfen olaf: Ionawr 2025