



**GIG**  
CYMRU  
**NHS**  
WALES

Bwrdd Iechyd Prifysgol  
Caerdydd a'r Fro  
Cardiff and Vale  
University Health Board

# **Adroddiad Cydraddoldeb Blynyddol Bwrdd Iechyd Prifysgol Caerdydd a'r Fro 2023-2024**

Mae'r ddogfen hon ar gael yn Saesneg ac ar gais mewn amrywiaeth o fformatau ac ieithoedd hygyrch.

E-bostiwrch [EquityAnd.Inclusion@wales.nhs.uk](mailto:EquityAnd.Inclusion@wales.nhs.uk)

## Cynnwys

Cyflwyniad a Chefndir

Canlyniad 1: Mae pobl yn cael eu parchu ac yn teimlo eu bod yn cael eu parchu

Canlyniad 2: Rydym yn cyfathrebu ac yn ymgysylltu â phobl mewn ffyrdd sy'n diwallu eu hanghenion

Canlyniad 3: Mae mwy o bobl yn derbyn gofal ac yn cael gafael ar wasanaethau sy'n diwallu eu hanghenion unigol

Canlyniad 4: Mae'r bwllch cyflog rhwng y rhywiau ac unrhyw fwllch cyflog arall â nodwedd warchodedig yn cael ei ddileu

Casgliad a Gweledigaeth ar gyfer 2024-2025

## Cyflwyniad a Chefnidir

Mae Adroddiad Cydraddoldeb Blynyddol BIP Caerdydd a'r Fro 2023-2024 yn rhoi trosolwg o'r cynnydd rydym wedi'i wneud wrth gyflawni canlyniadau a gynlluniwyd fel y nodir yn ein [Cynllun Cydraddoldeb Strategol 2020-2024](#). I ddysgu mwy am ein gwaith, rydym yn argymhell eich bod yn darllen Adroddiad Blynyddol BIP Caerdydd a'r Fro 2023-2024 a [Llunio Ein Llesiant i'r Dyfodol 2023-2035](#).

Mae BIP Caerdydd a'r Fro yn gyfrifol am ofalu am dros 500,000 o bobl sy'n byw ledled Caerdydd a Bro Morgannwg. Yn 2023-2024 roeddem yn cyflogi 17,862 aelod o staff ar draws y sefydliad.

Nod ein gwaith yw cefnogi pawb i sicrhau eu bod yn cael eu trin yn deg a chyda pharch, ac rydym yn gweithio o fewn nifer o ofynion deddfwriaethol gwahanol gan gynnwys Deddf Hawliau Dynol 1998 a Deddf Cydraddoldeb 2010. Mae Dyletswydd Cydraddoldeb y Sector Cyhoeddus yn gosod dyletswydd statudol ar Fwrdd Iechyd Prifysgol Caerdydd a'r Fro i wneud y canlynol:

- Dileu gwahaniaethu, aflonyddu ac erledigaeth anghyfreithlon;
- Hyrwyddo cyfle cyfartal rhwng y rheiny sydd â nodwedd warchoddedig berthnasol a'r rheiny sydd hebddi;
- Meithrin cydberthnasau da rhwng y rheiny sydd â nodwedd warchoddedig a'r rheiny sydd hebddi.

Nod y Bwrdd Iechyd yw cyflawni'r ddyletswydd hon drwy gyflawni ein Cynllun Cydraddoldeb Strategol 2020-2024. Mae ein Cynllun yn nodi ein hamcanion cydraddoldeb i gefnogi'r gwaith o gyflawni ein nodau strategol. Mae ein Hadroddiad Blynyddol yn disgrifio ein gwaith tuag at weithredu'r amcanion yn ystod 2023-2024. Mae hyn yn cynnwys tynnu sylw at gyflawniadau a nodi meysydd lle mae angen gwneud rhagor o waith.

Datblygwyd ein hamcanion drwy ymgysylltu â chleifion, staff, partneriaid, sefydliadau cydraddoldeb a rhanddeiliaid eraill mewn partneriaeth â Phartneriaeth Cydraddoldeb Cyrff Cyhoeddus Cymru.

Dyma'r pedwar canlyniad a nodir yn ein Cynllun Cydraddoldeb Strategol 2020-2024:

1. Mae pobl yn cael eu parchu ac yn teimlo eu bod yn cael eu parchu; mae hyn yn cynnwys cleifion, gofalwyr ac aelodau o'r teulu yn ogystal â staff a gwirfoddolwyr.
2. Rydym yn cyfathrebu ac yn ymgysylltu â phobl mewn ffyrdd sy'n diwallu eu hanghenion.
3. Mae mwy o bobl yn derbyn gofal ac yn cael gafael ar wasanaethau sy'n diwallu eu hanghenion unigol, gan gynnwys y rheini o gymunedau economaidd-gymdeithasol.
4. Mae'r bwlch cyflog rhwng y rhywiau ac unrhyw fwch cyflog arall â nodwedd warchoddedig yn cael ei ddileu.

Mae'r canlyniadau hyn yn cyd-fynd â'n [Strategaeth Llunio ein Llesiant i'r Dyfodol](https://cavuhb.nhs.wales/about-us/our-mission-vision/shaping-our-future-wellbeing-strategy/) (https://cavuhb.nhs.wales/about-us/our-mission-vision/shaping-our-future-wellbeing-strategy/) a [Deddf Llesiant Cenedlaethau'r Dyfodol 2015](https://www.gov.wales/sites/default/files/publications/2021-10/well-being-future-generations-wales-act-2015-the-essentials-2021.pdf) (https://www.gov.wales/sites/default/files/publications/2021-10/well-being-future-generations-wales-act-2015-the-essentials-2021.pdf ).

Yn yr adran ganlynol, rydym yn myfyrio ar y gwaith a wnaed ym Mwrdd Iechyd Prifysgol Caerdydd a'r Fro i gyflawni'r pedwar canlyniad a bennwyd yn ein Cynllun Cydraddoldeb Strategol 2020-2024.

## **Canlyniad 1: Mae pobl yn cael eu parchu ac yn teimlo eu bod yn cael eu parchu**

### **Hyrwyddo Bwrdd Iechyd Prifysgol Caerdydd a'r Fro fel lle gwych i weithio**

Dros y flwyddyn ddiwethaf, mae'r Tîm Adnoddau Pobl wedi gweithio'n ddiflino i hyrwyddo'r Bwrdd Iechyd fel lle gwych i weithio, gan ymgysylltu â grwpiau amrywiol yn ein cymunedau. Yn unol â Deddf Cenedlaethau'r Dyfodol, rydym wedi canolbwyntio ar godi ymwybyddiaeth o yrfaeodd y BIP (Bwrdd Iechyd y Brifysgol) a recriwtio talent o grwpiau heb gynrychiolaeth ddigonol ac ardaloedd o amddifadedd ar draws Caerdydd a Bro Morgannwg.

Mae Fframwaith Ehangu Mynediad wedi'i ddatblygu a'i ledaenu o fewn pob Bwrdd Clinigol i hyrwyddo'r ystod o weithgareddau y mae'r adran yn eu darparu.

Gan weithio mewn partneriaeth ag Addewid Caerdydd a Gyrfa Cymru, rydym wedi hyrwyddo rolau'r GIG i bobl ifanc drwy fynychu 29 o ddigwyddiadau ysgol a choleg a rhoi cyflwyniadau rhithwir i dros 5,000 o ddisgyblion, llawer ohonynt o ardaloedd difreintiedig. Roedd yr ymgysylltu hwn yn arddangos y cyfleoedd gyrfa amrywiol yn y GIG, gan blannu hadau ar gyfer dyheadau gweithlu'r dyfodol.



### **Straeon Digidol**

Mae'r Tîm Profiad y Claf yn defnyddio Straeon Digidol i rymuso unigolion i rannu eu profiadau nid yn unig o'r gofal a ddarparwn, ond hefyd o weithio o fewn ein sefydliad. Mae'r ddolen isod yn stori ddigidol gan gydweithiwr sy'n tynnu sylw at yr anawsterau a wynebir gan y rhai â nam ar eu clyw yn ein gweithlu.

Mae'r arweinydd Straeon Digidol wedi bod yn mynychu cyfarfodydd rhwydwaith staff Un Llais, rhwydwaith staff y Bwrdd Iechyd ar gyfer cydweithwyr o gymunedau ethnig amrywiol, i annog staff i rannu eu straeon pan fyddant yn teimlo'n gyfforddus yn gwneud hynny.

## Rhwydweithiau Staff

Mae'r Pennaeth Tegwch a Chynhwysiant yn cyfarfod bob deufis â chadeiryddion rhwydweithiau staff y Bwrdd Iechyd i ddeall profiadau staff yn well.

### Rhwydwaith Anabledd y Staff



Mae Rhwydwaith Anabledd Staff y Bwrdd Iechyd a lanswyd ym mis Ionawr 2021, yn cefnogi aelodau o staff sy'n byw ag anabledd, nam neu gyflwr iechyd hirdymor. Mae'r Rhwydwaith Anabledd yn rhoi cyfle i staff BIPCAF ddod at ei gilydd i sgwrsio am eu profiadau yn y gwaith, a rhwystrau eraill sy'n effeithio ar eu bywydau o ddydd i ddydd.

### Rhwydwaith Staff LHDTIC+



Mae ein Rhwydwaith Staff LHDTIC+ yn parhau i helpu ein staff i greu sefydliad mwy cynhwysol ac amrywiol. Mae'r rhwydwaith yn rhoi cyfle i staff ryngweithio'n gymdeithasol, cael cymorth gan gymheiriaid a chymorth i godi ymwybyddiaeth o gydraddoldeb. Cefnogodd y rhwydwaith y Bwrdd Iechyd i hyrwyddo digwyddiadau ymwybyddiaeth LHDTIC+, gan gynnwys Mis Pride a Diwrnod Cofio Pobl Draws.

### Rhwydwaith Staff Un Llais



Mae ein Rhwydwaith Staff Un Llais yn grŵp gweithwyr ar gyfer cydweithwyr o gymunedau ethnig amrywiol. Nod y Rhwydwaith yw codi ymwybyddiaeth o brofiadau bywyd pobl o gymunedau ethnig amrywiol, darparu cymorth rhwng gymheiriaid, a

gweithio gyda'r Bwrdd Iechyd ar ein taith i ddod yn sefydliad gwrth-hiliol. Mae'r Bwrdd Iechyd wedi lansio tudalen SharePoint ar gyfer y Rhwydwaith Staff Un Llais i annog cydweithwyr i ymuno â'r rhwydwaith ac i godi ymwybyddiaeth o waith y rhwydwaith.

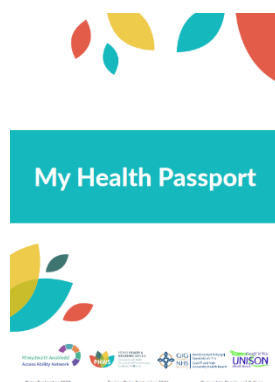
Roedd y Rhwydwaith Staff Un Llais yn rhan annatod o'r gwaith o lunio cynllun gweithredu gwrth-hiliaeth y Bwrdd Iechyd i sicrhau bod profiadau staff yn cael eu cofnodi fel rhan o'r cynllunio. Un o'r camau gweithredu allweddol yn y cynllun yw'r cam gweithredu 'Ennill Calonnau a Meddyliau', sy'n ceisio ymgysylltu â'n gweithlu amrywiol i ddeall eu profiadau'n well a chasglu'r gwaith 'pam' ynghylch pwysigrwydd gwrth-hiliaeth.

### Rhwydwaith Staff Rhwyd-iaith



Rhwyd-iaith yw ein rhwydwaith staff ar gyfer defnyddwyr y Gymraeg o bob gallu. Wedi'i lansio yn 2022, mae Rhwyd-iaith yn grŵp lle gall pobl fagu hyder i ddefnyddio'u Cymraeg yn y gweithle a gartref, i feithrin cysylltiadau rhwng cydweithwyr, a chodi ymwybyddiaeth o bwysigrwydd y Gymraeg mewn gofal iechyd. Darparu gofal o ansawdd rhagorol i gleifion yw blaenoriaeth y Bwrdd Iechyd a gall defnyddio'r Gymraeg yn y gweithle gefnogi hynny.

### Lansio 'Fy Mhasbort Iechyd'



Ym mis Tachwedd 2024, lansiodd y Bwrdd Iechyd 'Fy Mhasbort Iechyd', menter allweddol a gynlluniwyd i gefnogi cydweithwyr anabl a'r rhai â chyflyrau iechyd hirdymor i gael sgysiau agored ac adeiladol gyda'u rheolwyr llinell am eu cyflwr ac addasiadau i'r gweithle.

Mae'r pasbort yn gofnod cludadwy o addasiadau y cytunwyd arnynt a gall symud gyda'r unigolyn os bydd yn newid timau, gan helpu i sicrhau parhad cymorth a hwyluso sgysiau gyda rheolwyr newydd.

Mynychwyd y digwyddiad lansio gan Jane Hutt AC, a fynegodd ei brwdfrydedd dros ddeall effaith byd go iawn y pasbort. Mae adborth cychwynnol gan staff wedi bod yn hynod gadarnhaol, gan amlygu ei fanteision ymarferol o ran meithrin gweithle cynhwysol a chefnogol.

Datblygwyd 'Fy Mhasbort Iechyd' ar y cyd â'r Rhwydwaith Anabledd a Phartneriaid Undebau Llafur, gan sicrhau bod lleisiau a phrofiadau'r rhai y mae'n anelu at eu cefnogi wrth wraidd y gwaith o'i greu.

### **Dathlu Mis Treftadaeth De Asia**



Ym mis Awst 2023, cynhaliodd y Bwrdd Iechyd ddigwyddiad dathlu Mis Treftadaeth De Asia, gan roi llwyfan i gydweithwyr rannu eu profiadau a'u treftadaeth. Roedd y digwyddiad yn gyfle i feithrin cynhwysiant, cynyddu lleisiau amrywiol, a dathlu cyfraniadau staff De Asiaidd o fewn y sefydliad.

Roedd uwch arweinwyr, gan gynnwys Cadeirydd y Bwrdd, y Prif Weithredwr, a'r Cyfarwyddwr Pobl a Diwylliant, yn bresennol i gefnogi'r digwyddiad, gan atgyfnerthu ymrwymiad y Bwrdd Iechyd i amrywiaeth, tegwch a chynhwysiant.

Drwy gydnabod a gwerthfawrogi treftadaeth ddiwylliannol, cyfrannodd y digwyddiad hwn at weithle mwy cynhwysol lle mae'r holl staff yn teimlo eu bod yn cael eu gweld, eu clywed a'u dathlu.

### **Calendr Cynhwysiant 2024**



Yn ystod 2024, gwelsom y Bwrdd Iechyd yn lansio ei drydydd 'Calendr Cynhwysiant' sefydliadol. Mae'r ddogfen yn darparu detholiad o ddyddiadau a digwyddiadau allweddol sy'n adlewyrchu poblogaeth leol amrywiol ein staff, defnyddwyr gwasanaeth a rhanddeiliaid. Mae'r calendr yn ein helpu i sicrhau nad yw digwyddiadau a chyfarfodydd pwysig yn cael eu hamserlennu pan na fydd adrannau allweddol o'r gweithlu yn gallu bod yn bresennol, yn ogystal â darparu cyfleoedd i ddatlu a chodi ymwybyddiaeth.

## Cynlluniau Gweithredu Cenedlaethol

Mae'r Bwrdd Iechyd yn parhau i hybu tegwch a chynhwysiant drwy gynlluniau gweithredu wedi'u targedu sy'n mynd i'r afael â rhwystrau systemig ac yn hyrwyddo gweithle ac amgylchedd gofal iechyd mwy cynhwysol.

### Cynllun Gweithredu Gwrth-hiliaeth



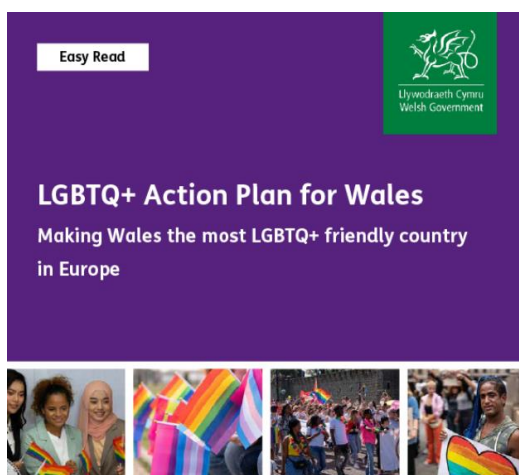
Mae Cynllun Gweithredu Gwrth-hiliaeth y Bwrdd Iechyd wedi'i adolygu, a chynhaliwyd trafodaethau rhwng arweinwyr gweithredu a rhanddeiliaid allweddol i gyflymu cynnydd. Mae hyn yn cynnwys:

- Cyfleu diweddariadau drwy'r Tîm Cyfathrebu ac Ymgysylltu i sicrhau tryloywder ac ymgysylltiad.
- Gwreiddio ymwybyddiaeth gwrth-hiliaeth mewn rhaglenni hyfforddi presennol o fewn Addysg, Diwylliant a Datblygu Sefydliadol.
- Cydweithio â'r Tîm Dadansoddeg Pobl i baratoi ar gyfer Safon Cydraddoldeb Hiliol y Gweithlu (WRES), gydag adroddiadau wedi'u gosod ar gyfer Ebrill 2024.

Mae'r Bwrdd Iechyd hefyd wedi cefnogi gweithdai Diverse Cymru, gan adolygu polisïau a gweithdrefnau GIG Cymru trwy lens gwrth-hiliol. Mae'r Rhaglen Llysgenhadon Cynhwysiant yn parhau i roi offer a gwybodaeth i uwch arweinwyr i hyrwyddo gwrth-hiliaeth.

Yn ogystal, yn ystod Mis Hanes Pobl Dduon, dathlodd y Bwrdd Iechyd eicon Du bob dydd trwy gydol mis Hydref, gan rannu eu straeon ar safle SharePoint yr adran Tegwch a Chynhwysiant. Rhoddodd y fenter hon gyfle i staff ddysgu mwy am hanes, cyfraniadau a phrofiadau amrywiol Pobl Dduon, gan atgyfnerthu ymrwymiad y sefydliad i addysgu ac ymwybyddiaeth.

### Cynllun Gweithredu LHDTC+



Gan adeiladu ar y momentwm hwn, mae'r Bwrdd Iechyd wedi dechrau llunio Cynllun Gweithredu LHDTC+ lleol ar gyfer y sefydliad. Mae rhanddeiliaid allweddol - gan gynnwys rhwydwaith staff LHDTC+ a Gwasanaeth Rhywedd Cymru - wedi cael eu cyflogi i sefydlu Grŵp Gorchwyl a Gorffen i ddatblygu'r cynllun.

Bydd y cynllun yn adlewyrchu strwythur Cynllun Gweithredu cenedlaethol LHDTC+ Cymru, gan sicrhau aliniad ag amcanion strategol ehangach tra'n mynd i'r afael â blaenoriaethau lleol. Mae'r fenter hon yn adlewyrchu ymrwymiad y Bwrdd Iechyd i feithrin diwylliant cynhwysol ar gyfer staff, cleifion a defnyddwyr gwasanaethau LHDTC+.

### **Uwchgynhadledd Tegwch a Chynhwysiant 2023**

Ym mis Hydref 2023, cynhaliodd Bwrdd Iechyd Prifysgol Caerdydd a'r Fro Uwchgynhadledd Tegwch a Chynhwysiant, gan ddwyn ynghyd yr Uwch Fwrdd Arwain, gan gynnwys aelodau o'n Tîm Gweithredol ac uwch arweinwyr o bob rhan o'r sefydliad. Roedd yr uwchgynhadledd yn gyfle hanfodol i archwilio blaenoriaethau cenedlaethol mewn tegwch a chynhwysiant, llywio ein strategaeth sefydliadol, a nodi ffyrdd o ymgorffori'r egwyddorion hyn yn ein diwylliant, gan sicrhau eu bod yn cael eu profi gan ein holl bobl.

Nod y digwyddiad oedd creu gofod ar gyfer trafodaeth ystyrllon, myfyrio, a chydweithio, gan alluogi arweinwyr i archwilio sut y gellir plethu tegwch a chynhwysiant i arferion, polisïau, a phrosesau gwneud penderfyniadau bob dydd. Bu'r mynychwyr yn cymryd rhan mewn trafodaethau a oedd yn procio'r meddwl am yr heriau a'r cyfleoedd o ran creu gweithle teg a gwella canlyniadau i staff a defnyddwyr gwasanaeth.

Roedd y prif siaradwyr yn cynnwys yr Athro Anton Emmanuel, a roddodd fewnwelediad i Safon Cydraddoldeb Hiliol y Gweithlu (WRES) a rôl hollbwysig data wrth ysgogi newid, a Dr Lisa Cordery-Bruce, a rannodd ei harbenigedd ar lunio Cynllun Gweithredu LHDTTC+ Llywodraeth Cymru. Fe wnaeth eu cyfraniadau gyfoethogi trafodaethau ac atgyfnerthu pwysigrwydd ymagwedd groestoriadol a yrrir gan ddata at degwch a chynhwysiant.

Roedd yr uwchgynhadledd hefyd yn hwyluso sesiynau rhyngweithiol lle gallai arweinwyr archwilio camau diriaethol i hyrwyddo cynhwysiant, rhannu arferion gorau, a datblygu cynlluniau gweithredu i ysgogi newid ystyrllon. Drwy fynd i'r afael â rhwystrau strwythurol a meithrin amgylchedd o atebolrwydd, cryfhaodd yr uwchgynhadledd ein hymrwymiad i ymgorffori tegwch a chynhwysiant ym mhob agwedd ar weithrediadau Bwrdd Iechyd Prifysgol Caerdydd a'r Fro.

Roedd y digwyddiad yn tanlinellu ein hymrwymiad i feithrin amgylchedd gwirioneddol gynhwysol lle mae pob unigolyn yn teimlo ei fod yn cael ei werthfawrogi, ei barchu a'i gefnogi i ffynnu. Bydd y mewnwelediadau a'r strategaethau a gynhyrchir yn yr uwchgynhadledd yn sail i'n hymdrechion parhaus i adeiladu bwrdd iechyd tecach i bawb.

## Mentrau Cyflogaeth

### DFN Project Search



Mae ein rhaglen cyn cyflogaeth wedi'i chynllunio i gefnogi unigolion ag anableddau dysgu a/neu awtistiaeth i ddatblygu'r wybodaeth, y sgiliau a'r hyder sydd eu hangen ar gyfer cyflogaeth barhaol. Trwy ddysgu wedi'i deilwra a phrofiad ymarferol, mae'r rhaglen yn darparu llwybr strwythuredig i'r gweithlu.

Ers ei lansio, mae'r rhaglen wedi cael llwyddiant sylweddol:

- Blwyddyn 1: Sicrhodd 85% o interniaid gyflogaeth
- Blwyddyn 2: Cafodd 67% gyflogaeth
- Blwyddyn 3: Gwnaeth 16 o interniaid gymryd rhan

Drwy ddarparu cyfleoedd ystyrlon a chymorth yn y gweithle, mae'r rhaglen yn parhau i chwalu rhwystrau i gyflogaeth, gan helpu unigolion i adeiladu gyrfaedd cynaliadwy a chyfrannu eu doniau i'r gweithlu.

### Cefnogi Unigolion â Phrofiad o Ofal i gael Cyflogaeth



Llwyddodd yr adran i sicrhau grant AaGIC i gyflwyno Rhaglen Ehangu Mynediad gyda'r nod o gefnogi unigolion sydd â phrofiad o ofal i gael cyflogaeth o fewn y GIG. Mae'r fenter hon, a ddatblygwyd mewn partneriaeth ag Addewid Caerdydd, Cyngor Bro Morgannwg, Coleg Caerdydd a'r Fro, a Gwasanaethau i Mewn i Waith, wedi'i dylunio i chwalu rhwystrau, darparu cymorth wedi'i deilwra, ac olrhain canlyniadau i sicrhau llwyddiant hirdymor.

Mae sawl menter ar y gweill ar hyn o bryd i gefnogi unigolion hyd at 25 oed sydd â phrofiad o ofal, gyda dau unigolyn eisoes wedi sicrhau lleoliadau mewn Seiberddiogelwch a Phatholeg Gellog. Trwy gynnig llwybrau strwythuredig i yrfaedd gofal iechyd, mae'r rhaglen yn helpu pobl ifanc sydd â phrofiad o ofal i feithrin sgiliau, hyder a chyfleoedd cyflogaeth cynaliadwy o fewn y GIG.

### Sesiynau Blasu Gyrfaedd

Dros y flwyddyn ddiwethaf, mae tair Sesiwn Blasu Gyrfaedd wedi'u darparu o fewn Fferylliaeth, gan roi cipolwg i fyfyrwyr Blwyddyn 12 ar rôl Fferylllydd Ysbyty. Wedi'u trefnu ar y cyd ag Addewid Caerdydd, Gyrfa Cymru, ac ysgolion Bro Morgannwg, mae'r sesiynau hanner diwrnod hyn wedi profi'n fodel llwyddiannus, gyda chynlluniau i'w hehangu i feysydd gofal iechyd eraill.

Rhoddodd pob sesiwn drosolwg cynhwysfawr o'r proffesiwn i fyfyrwyr, gan eu helpu i archwilio llwybrau gyrfa o fewn y GIG. Cymerodd grŵp o 15 o fyfyrwyr ran, gyda llawer yn mynegi diddordeb cryf mewn dilyn gyrfa Fferylliaeth yn dilyn eu profiad.

Trwy gynnig cipolwg uniongyrchol ar yrfaedd y GIG, mae'r sesiynau hyn yn chwarae rhan allweddol wrth ysbrydoli ac ymgysylltu â'r genhedlaeth nesaf o weithwyr gofal iechyd proffesiynol.

### Gweithio gyda'r Adran Gwaith a Phensiynau

Mae'r Tîm Adnoddau Pobl wedi partneru â'r Adran Gwaith a Phensiynau i hyrwyddo cyfleoedd gyrfa o fewn y Bwrdd Iechyd i unigolion sydd wedi profi diweithdra hirdymor. Mae'r cydweithio hwn wedi darparu llwybrau gwerthfawr i gyflogaeth trwy brofiad ymarferol ac ymgysylltu uniongyrchol.

Fel rhan o'r fenter hon, mae cyfres o sesiynau blasu lleoliad gwaith wedi'u cyflwyno, gan alluogi cyfranogwyr i gael profiad o'r Bwrdd Iechyd fel cyflogai. Yn ogystal, mae sesiynau blasu wedi'u teiwra a theithiau tywys wedi'u trefnu gyda'r adrannau Arlwyo a Chadw Tŷ, gan roi cipolwg uniongyrchol i unigolion ar y rolau hyn cyn gwneud cais.

Trwy gynnig amlygiad a chefnogaeth ymarferol, mae'r fenter hon yn helpu i ddileu rhwystrau i gyflogaeth, magu hyder, ac annog mwy o unigolion i gymryd eu camau cyntaf tuag at yrfa mewn gofal iechyd.

### Ehangu Recriwtio ac Amrywiaeth y Gweithlu



Dros y flwyddyn ddiwethaf, mae'r tîm recriwtio wedi ymgysylltu'n frwd â chymunedau ledled Caerdydd a'r Fro, gan gymryd rhan mewn 41 o ddigwyddiadau recriwtio i hyrwyddo rolau lefel mynediad y GIG, megis cadw tŷ ac arlwyo. Er mwyn gwneud y broses yn fwy hygrych, gallai mynychwyr wneud cais ar unwaith gan ddefnyddio ffurflenni cais papur.

Yn ogystal, trefnodd y tîm ddau ddigwyddiad recriwtio BIP mawr yng Ngwesty'r Hilton, gan ddod ag ystod eang o adrannau'r Bwrdd Iechyd ynghyd a denu dros 1,000 o gyfranogwyr. Mae'r digwyddiadau cynhwysol hyn wedi chwarae rhan allweddol wrth gryfhau cysylltiadau â'r gymuned leol, yn enwedig grwpiau heb gynrychiolaeth ddigonol.

Er mwyn cefnogi ymwybyddiaeth o yrfaeodd ac ysbrydoli'r genhedlaeth nesaf o weithwyr gofal iechyd proffesiynol, cyflwynwyd dwy sesiwn blasu fferylliaeth i 30 o fyfyrwyr o ysgolion amrywiol ledled Caerdydd. Roedd hyn yn cynnwys cyfranogwyr o The Brilliant Club, sy'n helpu myfyrwyr o gefndiroedd llai breintiedig i gael mynediad at gyfleoedd academiaidd.

Mae ymdrechion pellach i wella amrywiaeth a chynhwysiant y gweithlu yn cynnwys:

Ailgynllunio hysbysebion swyddi i adlewyrchu amrywiaeth ein gweithlu yn well a denu ystod ehangach o ymgeiswyr.

Ehangu cyfleoedd lleoliad gwaith drwy'r Fframwaith Profiad Gwaith, sydd bellach yn cynnig Sesiynau Blasu Swyddi, Interniaethau, a lleoliadau i fyfyrwyr ysgol a phrifysgol, yn ogystal â'r rhai sy'n ddi-waith yn yr hirdymor.

Drwy greu pwyntiau mynediad lluosog i yrfaeodd y GIG, mae'r mentrau hyn yn helpu i adeiladu gweithlu mwy cynhwysol, cynrychioliadol a medrus ar gyfer y dyfodol.

### Academi Prentisiaeth

Mae'r Academi Prentisiaeth yn parhau i wneud datblygiadau mawr drwy greu cyfleoedd newydd i brentisiaid ymuno â Chaerdydd a'r Fro ar draws ystod o feysydd, gan gynnwys Digidol, Gweinyddu, a Pheirianeg Gwasanaethau Adeiladu. Eleni, fe wnaethom hefyd gymryd cam cyffrous i rolau clinigol, gan groesawu ein Prentisiaid Gwyddor Gofal Iechyd a Gweithwyr Cymorth Gofal Iechyd cyntaf.

Mewn sefydliad mawr fel ein un ni, mae'n hanfodol datblygu llwybrau prentisiaeth ym mhob maes i'n helpu i 'dyfu' ein talent ein hunain ac adeiladu gweithlu cryf, cynaliadwy. Ochr yn ochr â'n prentisiaid newydd, rydym hefyd wedi cefnogi 215 o aelodau staff presennol drwy eu cofrestru ar wahanol fframweithiau hyfforddi, gan eu helpu i uwchsgilio a datblygu yn eu rolau.

Un o uchafbwyntiau eleni oedd mynychu Gwobrau Prentisiaethau Cymru ym mis Mawrth 2024, lle'r oeddem wrth ein bodd i gael ein henwi'n Macro-gyflogwr y Flwyddyn. Mae'r wobwr fawreddog hon yn cydnabod ein hymroddiad i brentisiaethau, ein hymagwedd ddeinamig, a'r ffordd yr ydym wedi gwreiddio prentisiaethau yn niwylliant dysgu a datblygu'r sefydliad.

### **Ymgysylltu â Rhanddeiliaid**

#### Cryfhau Ymgysylltu â'r Cyhoedd a Phartneriaethau

Drwy gydol 2024, rydym wedi parhau i fod yn ymrwymedig i sicrhau bod lleisiau amrywiol o gymunedau ar draws Caerdydd a Bro Morgannwg yn cael eu clywed. Rydym yn cydnabod bod rhai unigolion yn wynebu rhwystrau rhag ymgysylltu, ac rydym yn gweithio'n frwd i gael gwared ar y rhwystrau hyn. Mae cymeradwyo ein Fframwaith Cydgyhyrchu, Ymgysylltu ac Ymgynghori ym mis Tachwedd 2023 yn atgyfnerthu ein cyfrifoldeb i ystyried y Ddeddf Cydraddoldeb ac effaith newidiadau i wasanaethau ar bob aelod o'r gymuned.

Eleni, rydym wedi ymgysylltu â'r cyhoedd ar amrywiol newidiadau i wasanaethau, gan sicrhau ein bod yn asesu ac yn mynd i'r afael ag unrhyw rwystrau ychwanegol y gallent eu creu. Er enghraifft, os bydd gwasanaeth yn adleoli, rydym yn ystyried yr effaith ar unigolion sy'n dibynnu ar drafnidiaeth gyhoeddus neu'r rhai sydd ag opsiynau teithio cyfyngedig. Mae ein dull ymgysylltu yn cynnwys cyfleoedd digidol ac wyneb yn wyneb, allgymorth wedi'i dargedu trwy lwyfannau cymunedol, a chyfathrebu wedi'i deilwra i gyrraedd grwpiau heb gynrychiolaeth ddigonol.

Mae cydweithredu yn parhau i fod wrth wraidd ein strategaeth ymgysylltu. Mewn partneriaeth â Byrddau Gwasanaethau Cyhoeddus Caerdydd a'r Fro, rydym wedi sefydlu Grŵp Ymgysylltu Gwasanaethau Cyhoeddus i rannu arferion gorau a chryfhau cysylltiadau cymunedol. Rydym yn parhau i weithio'n agos gyda Fforwm Cydraddoldeb Cyngor Bro Morgannwg, Fforymau 50+, Fforymau Ieuencid, a mentrau fel grŵp llywio Eich Lle, sy'n canolbwyntio ar ardaloedd o amddifadedd yn y Barri.

## Ymgorffori Tegwch Iechyd mewn Strategaeth a Chynllunio

Gan adeiladu ar lwyddiant ein strategaeth ar gyfer 2023, rydym wedi datblygu chwe phortffolio strategol sy'n llywio ein dyfodol mewn meysydd allweddol, gan gynnwys pobl a diwylliant, iechyd y boblogaeth, ansawdd, gwasanaethau clinigol, seilwaith, a chenedlaethau'r dyfodol. Mae tegwch iechyd yn thema ganolog yn ein gwaith, yn enwedig o fewn Llundain Iechyd ein Poblogaeth a Lleoedd, Ansawdd, Gwerth, a Chynaliadwyedd, a Gwasanaethau Clinigol i'r Dyfodol. Drwy ganolbwyntio ar atal, lleihau anghydraddoldebau iechyd, a gwella mynediad at ofal, ein nod yw atal y bwlch disgwyliad oes sy'n ehangu erbyn 2027 a'i gynnal drwy 2035.

Bydd y dull strategol hwn, a yrrir gan y gymuned, yn grymuso pobl i fyw bywydau iachach a sicrhau bod gwasanaethau'n cael eu cynllunio i ddiwallu anghenion amrywiol ein poblogaeth.

### Gwasanaeth Cynhwysiant Iechyd



Gweledigaeth Gwasanaeth Cynhwysiant Iechyd Caerdydd a'r Fro (CAVHIS) yw gwella iechyd a lles unigolion sy'n ei chael hi'n anodd cael gofal iechyd trwy ddarparu gwasanaeth sgrinio iechyd o ansawdd uchel a chyfeiriadedd cymunedol. Mae CAVHIS yn gweithio'n galed gyda'n partneriaid i leihau anghydraddoldebau iechyd yng Nghaerdydd a Bro Morgannwg.

## Pecynnau Mat Gweddi

Mewn ymateb i adborth gan gleifion a theuluoedd, mae Tîm Profiad y Claf wedi cyflwyno 'Pecynnau Mat Gweddi' i gefnogi anghenion ysbrydol a chrefyddol cleifion, staff ac ymwelwyr nad ydynt efallai'n gallu gadael eu lleoliad i weddïo.

Ariannwyd 20 pecyn cychwynnol a'u dosbarthu i ardaloedd ward allweddol, gan sicrhau hygrychedd lle mae eu hangen fwyaf. Ers lansio'r peilot, mae Pecynnau Mat Gweddi ar gael yn y meysydd canlynol:

- Ysbyty Athrofaol Cymru (YAC): MEAU, Ystafell Esgor, Oncoleg Enfys, A7, Tîm Gofal Lliniarol, Troli Llyfrgell Ddigidol
- Ysbyty Dewi Sant
- Ysbyty Athrofaol Llandochau (YALI): Dôl, Gwernen, Masarnen, Ffawydd, Helyg, Derw, Troli Llyfrgell Ddigidol

Mae Gwirfoddolwyr Troli Digidol yn parhau i hyrwyddo'r fenter yn ystod rowndiau ward, gan ddsbarthu taflenni ac arddangos posteri mewn mannau perthnasol. Mae adborth wrthi'n cael ei gasglu i asesu effaith y pecynnau a llywio gwelliannau yn y dyfodol a'u cyflwyno'n ehangach.

Mae'r fenter hon yn adlewyrchu ein hymrwymiad i ofal cynhwysol, gan sicrhau bod anghenion ysbrydol a chrefyddol yn cael eu parchu a'u cefnogi ar draws ein bwrdd iechyd.

## Tîm Profiad y Claf a Hyfforddiant Dementia

Mae'r Tîm Gwasanaethau Gwirfoddol wedi gweithio'n agos gyda'r Tîm Dysgu a Datblygu Dementia i roi cyfleoedd hyfforddi ar waith i wirfoddolwyr.

Y nod yw i bob gwirfoddolwr dderbyn hyfforddiant dementia lefel hyddysg i ddeall a chefnogi'n well y cleifion ac ymwelwyr sy'n byw gyda dementia y maent yn ymgysylltu â nhw. Yn dilyn hyn mae yna hyfforddiant dilynol y gall gwirfoddolwyr ei fynychu, ac mae modiwl newydd yn cael ei beilota.

## Cymryd rhan yn Pride Cymru



Ymunodd y Bwrdd Iechyd â sefydliadau o bob rhan o GIG Cymru i gymryd rhan yn Pride Cymru. Roedd y digwyddiad bywiog hwn yn gyfle gwych i'r Bwrdd Iechyd ddangos yn amlwg ei ymrwymiad parhaus i gynhwysiant a chydarddoldeb LHDTC+.

Drwy gymryd rhan yn Pride, atgyfnerthodd y Bwrdd Iechyd ei ymroddiad i greu amgylchedd cefnogol, cynhwysol ar gyfer y gymuned LHDTC+ o fewn y sefydliad ac yn y gymuned ehangach. Amlygodd y digwyddiad hefyd ymdrechion y Bwrdd Iechyd i hyrwyddo cyfle cyfartal a dathlu hunaniaeth amrywiol ei staff a defnyddwyr gwasanaeth.

### Cefnogi Gweithwyr Traws ac Anneuaid

Ym mis Mai 2023, cymeradwyodd y Bwrdd Iechyd Weithdrefn Cefnogi Gweithwyr Traws ac Anneuaid, gan nodi cam sylweddol tuag at feithrin gweithle mwy cynhwysol a chefnogol ar gyfer staff traws ac anneuaid.

Er mwyn gwreiddio arfer gorau ymhellach ar draws GIG Cymru, cyflwynodd y Pennaeth Tegwch a Chynhwysiant y weithdrefn yng nghyfarfod Cyfarwyddwyr Cynorthwyl y Gweithlu a Datblygu Sefydliadol GIG Cymru, gan wahodd cydweithwyr o sefydliadau iechyd eraill i'w mabwysiadu fel templed ar gyfer eu polisïau eu hunain. Mae'r weithdrefn hefyd wedi cael ei chymeradwyo gan undebau llafur o fewn y Bwrdd Iechyd, gan atgyfnerthu ei phwysigrwydd o ran sicrhau urddas, parch a thegwch i'r holl staff.

Mae'r fenter hon yn dangos ymrwymiad parhaus y Bwrdd Iechyd i gynhwysiant yn y gweithle, gan sicrhau bod yr holl weithwyr yn teimlo'n ddiogel, yn cael eu gwerthfawrogi, a'u bod yn cael eu cefnogi yn eu hamgylchedd proffesiynol.

### Bwrdd Ieuenctid Caerdydd a'r Fro



Yn cynnwys gwirfoddolwyr 13-25 oed o ystod eang o gefndiroedd a chymunedau, mae Bwrdd Ieuenctid Caerdydd a'r Fro yn hanfodol i roi llais i bobl ifanc wrth lunio gwasanaethau ar draws Caerdydd a'r Fro. Mae'r Bwrdd Ieuenctid yn cyfrannu at y datblygiadau parhaus mewn Gwasanaethau Lles Emosiynol ac Iechyd Meddwl Plant a'r Glasoed ac mae wedi cymryd rhan mewn gwaith ymgysylltu ar gyfer strategaeth 10 mlynedd y Bwrdd Iechyd, Lluio Ein Llesiant i'r Dyfodol.

## Sicrhau bod pobl yn cael eu parchu ac yn rhydd o gamdriniaeth, aflonyddu, bwlio a thrais

### Iechyd Plant

Bu cynnydd mewn hyfforddiant Grŵp 2 Trais yn Erbyn Menywod, Cam-drin Domestig a Thrais Rhywiol (VAWDASV) ar gyfer staff ar bob lefel sy'n gweithio gyda chleifion/y cyhoedd. Rydym wedi cyflwyno hyfforddiant ddwywaith y mis ar raglen dreigl.

Mae nifer yr achosion o gam-drin domestig a ddatgelwyd gan y cyhoedd a staff wedi cynyddu ers y cyfyngiadau symud. Mae'r Bwrdd Iechyd wedi penodi rhagor o Gynghorwyr Trais Domestig Annibynnol (IDVA) iechyd i fynd i'r afael â hyn. Rydym hefyd wedi penodi IDVA i Blant i ystyried cydberthnasau iach a byddwn yn codi achosion gan yr Adran Achosion Brys Pediatrig.

Mae'r agenda ddiogelu gyfan wedi cynyddu gyda mwy o ymwybyddiaeth a mwy o gydnabyddiaeth o gam-drin o bob math ac esgeulustod. Gall staff ddod o hyd i ragor o wybodaeth yn [Adroddiad Blynyddol Diogelu 2022/2023 BIPCAF](#)

### Mynd i'r Afael â Throseddau Casineb

Mae Bwrdd Iechyd Prifysgol Caerdydd a'r Fro wedi ymrwymo i fynd i'r afael â throseddau casineb a'u hatal. Mae ein Tîm Rheoli Achosion yn chwarae rhan allweddol wrth godi ymwybyddiaeth, gan sicrhau bod staff yn deall bod targedu unigolion ar sail eu hunaniaeth yn gwbl annerbyniol.

Rydym yn cydnabod y gall profi troseddau casineb fod yn drallodus ac yn llethol. Anogir staff yr effeithir arnynt i adrodd am ddigwyddiadau i'r heddlu pan fo hynny'n briodol. Yn bwysig, nid yw adrodd i Heddlu De Cymru yn golygu bod angen i ddiodefwy'r gymryd camau cyfreithiol pellach, ond mae'n caniatáu iddynt gael mynediad at wasanaethau cymorth hanfodol.

Pan fydd staff yn adrodd am ddigwyddiadau troseddau casineb, mae'r Tîm Rheoli Achosion wrth law i gynnig arweiniad a chymorth. Gellir hefyd adrodd yn fewnol ar ddigwyddiadau drwy DatixCymru, gan ddilyn polisïau a gweithdrefnau adrodd y Bwrdd Iechyd.

### Adroddiadau Troseddau Casineb

Yn ystod 2023/24, adroddwyd i'r heddlu am 12 o achosion o droseddau casineb yn ymwneud â staff y Bwrdd Iechyd—cynnydd o'r flwyddyn flaenorol. Mae hyn yn awgrymu bod staff yn dod yn fwy hyderus wrth godi llais yn erbyn ymddygiad annerbyniol.

O'r achosion hyn:

- Ymdriniwyd â thri achos o droseddau yn erbyn y drefn gyhoeddus gwaethygedig ar sail hil drwy'r System Cyfiawnder Troseddol, gan arwain at:

- Rhyddhad amodol 12 mis
- Cytundeb 9 mis gyda Phanel Troseddwy'r Ifanc Caerdydd
- Datrysiaid y tu allan i'r llys trwy Gyfiawnder Adferol
- Adroddwyd am wyth digwyddiad er gwybodaeth, gyda dioddefwyr yn dewis peidio â dilyn cwynion ffurfiol. Lle bo'n briodol, rhoddodd yr heddlu rybuddion anffurfiol i'r troseddwy'r.

Byddwn yn parhau i weithio i greu amgylchedd diogel a chynhwysol ar gyfer yr holl staff, gan sicrhau nad oes lle i droseddau casineb yn ein sefydliad.

## Hyfforddiant, Cymorth a Datblygiad

### Treat Me Fairly

Mae hyfforddiant cydraddoldeb ac amrywiaeth yn orfodol yn y Bwrdd Iechyd ac mae'n ofynnol i staff gwblhau'r modiwl e-ddysgu 'Treat Me Fairly'. Ar 31 Mawrth 2024, roedd 76.15% o'n staff wedi cwblhau'r modiwl e-ddysgu.

### Tîm Profiadau y Claf a Sight Life

Gwnaeth Tîm Profiadau y Claf gysylltiadau â Sight Life i edrych ar sut y gallwn weithio gyda'n gilydd i wella profiadau pobl sy'n byw â nam ar eu golwg, gan ddefnyddio ein gwasanaethau. Datblygwyd hyfforddiant pwrpasol ar gyfer Gwirfoddolwyr ein Canolfan Wybodaeth a'n Gwirfoddolwyr Tîm Croeso, gan godi ymwybyddiaeth o'r gwahanol fathau o nam ar y golwg a'r ffordd orau y gall gwirfoddolwyr gefnogi rhywun sy'n dod i'r ysbyty sydd angen cymorth. Hyd yn hyn mae un sesiwn wedi'i chynnal yn Ysbyty Athrofaol Cymru ac un yn Ysbyty Athrofaol Llandochoau, gyda sesiwn arall ar y gweill.

### Asesiadau o'r Effaith ar Gydraddoldeb ac Iechyd

Mae Asesiadau o'r Effaith ar Gydraddoldeb ac Iechyd (EHIA) yn arf hanfodol i sicrhau bod strategaeth, polisi, cynlluniau, gweithdrefnau, a newidiadau i wasanaethau yn cael eu datblygu gyda dealltwriaeth glir o'u heffaith ar wahanol grwpiau o'r boblogaeth, yn enwedig y rhai a allai brofi anghydraddoldebau iechyd neu wynebu rhwystrau i fynediad.

Drwy wreiddio EHIA yn ein strwythurau llywodraethu a gwneud penderfyniadau, rydym yn parhau i asesu a mynd i'r afael ag anghydraddoldebau yn rhagweithiol, gan sicrhau bod egwyddorion tegwch, amrywiaeth a chynhwysiant yn parhau'n ganolog i'n gwaith. Mae'r dull hwn nid yn unig yn cryfhau cydymffurfiaeth â dyletswyddau statudol ond hefyd yn gwella ein gallu i greu dyfodol iachach a thecach i bawb.

Mae rhagor o wybodaeth am becyn cymorth EHIA ar gael ar ein gwefan:

[Pecyn cymorth EHIA - Bwrdd Iechyd Prifysgol Caerdydd a'r Fro \(nhs.wales\)](https://cavuhb.nhs.wales/staff-information/toolkits/ehia-toolkit/)  
(<https://cavuhb.nhs.wales/staff-information/toolkits/ehia-toolkit/>)

## Llysgenhadon Cynhwysiant

Ein gweledigaeth yw sicrhau bod timau ar draws y Bwrdd Iechyd yn adlewyrchu amrywiaeth y cymunedau rydym yn eu gwasanaethu, gyda chynrychiolaeth ystyrllon o bobl o grwpiau nodweddion gwarchoddedig ar bob lefel. Drwy feithrin gweithlu sy'n wirioneddol gynhwysol, gallwn ysgogi newid cadarnhaol, gan greu amgylchedd mwy diogel, mwy caredig a chroesawgar i'r holl staff.

Un fenter allweddol i gyflawni'r weledigaeth hon fu datblygu Llysgenhadon Cynhwysiant—rôl a gynlluniwyd i rymuso unigolion i eirioli dros newid, herio anghydraddoldebau, a rhoi cymorth gweithredol i'w cydweithwyr. Mae Llysgenhadon Cynhwysiant yn gweithredu fel hyrwyddwyr tegwch, amrywiaeth a chynhwysiant, gan helpu i ymgorffori'r gwerthoedd hyn ar draws eu Byrddau Clinigol a Gwasanaeth.

Drwy ymgorffori cynhwysiant ar bob lefel, nid dim ond cyflawni ein cyfrifoldebau yr ydym—rydym yn adeiladu sefydliad cryfach, mwy tosturiol sy'n adlewyrchu lleisiau a phrofiadau amrywiol ein gweithlu.

### Diagnosteg Glinigol a Therapiwteg

Drwy gydol 2023/24, parhaodd y Bwrdd Clinigol Diagnosteg Glinigol a Therapiwteg (CD&T) â'i ymrwymiad i gydraddoldeb, amrywiaeth a chynhwysiant. Parhaodd cyfarfodydd Llysgenhadon Cynhwysiant yn weithredol, ac arweiniodd cydweithio ag Ochr y Staff at greu menter Mannau Diogel, gan alluogi staff i godi pryderon am wahaniaethu yn ddiennw. Datblygwyd poster yn cynnwys logos Undebau Llafur i gydnabod eu cefnogaeth yn y gwaith hwn. Mae'r fenter hon yn darparu llwybr adrodd amgen tra'n ategu prosesau ffurfiol presennol.

Er mwyn hyrwyddo cynhwysiant, rhannodd y Bwrdd Clinigol Ddiwrnodau Ymwybyddiaeth EDI, gweminarau, a digwyddiadau trwy gylchlythyrau, sesiynau briffio tîm, a'i wefan SharePoint. Mae Cydraddoldeb, Amrywiaeth a Chynhwysiant yn parhau i fod yn eitem sefydlog ar yr agenda mewn cyfarfodydd llywodraethu allweddol, gan atgyfnerthu ei bwysigrwydd. Dosbarthwyd y Cynllun Gweithredu Gwrth-hiliol yn eang, a chyflwynodd Rhwydwaith Un Llais enghreifftiau go iawn o wahaniaethu ar sail hil mewn cyfarfod Bwrdd Clinigol i wella ymwybyddiaeth a dysgu. Yn ogystal, anogwyd staff i ddiweddarau eu data cydraddoldeb ar y Cofnod Staff Electronig i gefnogi dull mwy cynhwysol o gynllunio'r gweithlu.

Arweiniodd Llysgenhadon Cynhwysiant amrywiol fentrau, gan gynnwys hybu'r Gymraeg, hyfforddiant ymwybyddiaeth anabledd, a chyfranogiad yn Project Search, a ddarparodd leoliadau i fyfyrwyr – y gwnaeth rhai ohonynt arwain at sicrhau rolau parhaol. Sicrhaodd Therapiâu gyllid i argraffu'r llyfryn Stepping Stones mewn fformat ffisegol, gan sicrhau hygyrchedd i'r rhai sy'n cael trafferth gydag adnoddau digidol. Mae Fferylliaeth wedi bod yn adolygu profiadau cleifion, gan ganolbwyntio ar gefnogi'r rhai sydd â rhwystrau iaith. Yn y cyfamser, sefydlodd AWTTC Grŵp Cydraddoldeb i

wella Aseidiadau o'r Effaith ar Gydraddoldeb ac Iechyd (EqHIAs), a gwnaeth Darlunio Meddygol gynhyrchu adnoddau EDI tra'n cynnig arbenigedd mewn dylunio hygyrch.

Mae ymdrechion Cydraddoldeb a Chynhwysiant y Bwrdd Clinigol yn anelu at wella gofal cleifion a phrofiad staff, gan sicrhau amgylchedd cynhwysol lle mae pawb yn teimlo eu bod yn cael eu gwerthfawrogi a'u cefnogi. Wrth symud ymlaen, bydd y gyfarwyddiaeth Therapiau yn datblygu cynllun gweithredu i yrru'r agenda hon yn ei blaen, gan atgyfnerthu ymrwymiad y Bwrdd i ymgorffori cydraddoldeb mewn arfer bob dydd.

### Iechyd Meddwl

Mae'r tîm Iechyd Meddwl wedi'i gydnabod am ei ymrwymiad i gydraddoldeb a chynhwysiant, gan ennill tair gwobr gan Diverse Cymru. Mae'r cyflawniadau hyn yn amlygu'r ymroddiad parhaus i greu gwasanaethau cynhwysol sy'n cefnogi staff a defnyddwyr gwasanaeth.

Mae Gwasanaeth Lleoli Unigol (IPS) Thrive yn parhau â'i waith hanfodol i helpu pobl â chyflyrau iechyd meddwl i gael cyflogaeth, gan ddarparu cymorth wedi'i deilwra i wella cyfleoedd gwaith a lles cyffredinol. Yn y cyfamser, mae'r tîm Profiad Bywyd yn hyfforddi unigolion ag anableddau i ymgymryd â Rolau Cymheiriaid, gan gynnig cymorth gwerthfawr yn seiliedig ar eu profiadau eu hunain. Yn nodedig, mae'r Rôl Cymheiriaid gyntaf y tu allan i Iechyd Meddwl bellach wedi'i chyflwyno, gydag aelod tîm yn gweithio yn Byw'n Dda.

Yn ogystal, mae'r Coleg Adfer a Lles yn chwarae rhan hanfodol wrth ddarparu cyfleoedd dysgu hygyrch i staff, defnyddwyr gwasanaeth a gofalmwyr fel ei gilydd. Mae eu cyrsiau yn hybu twf personol a gwydnwch, gan sicrhau mynediad cyfartal i addysg a chymorth. I gael rhagor o wybodaeth am sut i ymgysylltu â'r Coleg, cysylltwch â Susie Boxall.

### Meddygaeth

Mae'r Bwrdd Clinigol Meddygaeth yn parhau i gryfhau ei ymrwymiad i degwch a chynhwysiant trwy ddatblygu rhwydwaith o hyrwyddwyr gwirfoddol ar gyfer y naw nodwedd warchoddedig. Mae'r hyrwyddwyr hyn yn chwarae rhan hanfodol wrth rannu gwybodaeth allweddol ac adnoddau addysgol ar draws y Bwrdd Clinigol, gan helpu i feithrin gweithlu mwy cynhwysol a gwybodus.

Mae'r Bwrdd Clinigol hefyd yn sicrhau ymlyniad at holl Bolisiau Cydraddoldeb y BIP, gyda chydymffurfiad yn cael ei fonitro trwy brosesau rheoli llinell a strwythurau cyfarwyddiaeth.

Yn ogystal ag ymdrechion mewnol, mae gwasanaethau o fewn y Bwrdd Clinigol yn gweithio'n weithredol i fynd i'r afael ag anghydraddoldebau iechyd a gwella mynediad at ofal. Mae enghraifft ddiweddar yn cynnwys y Gwasanaeth Strôc, a hwylusodd ddigwyddiad ymwybyddiaeth atal strôc mewn partneriaeth â chymuned Sikhiaid

Caerdydd, gan gefnogi ymdrechion addysg ac atal wedi'u targedu mewn cymunedau heb gynrychiolaeth ddigonol.

Trwy wreiddio cydraddoldeb yn ei weithlu a'r gwasanaethau a ddarperir, mae'r Bwrdd Clinigol Meddygaeth yn parhau i ysgogi newid ystyrlon a gwella canlyniadau iechyd i bawb.

### Gwasanaethau Arbenigol

Mae'r Bwrdd Gwasanaethau Clinigol Arbenigol wedi cymryd camau sylweddol i wella lles, ymgysylltiad a diwylliant y gweithle staff dros y flwyddyn ddiwethaf.

- Cyflwynwyd Rhaglen Lles Staff bwrpasol yn 2023 o fewn y Gwasanaeth Anhwylderau Gwaedu Etifeddol, gyda chynlluniau i'w hehangu ar draws y gyfarwyddiaeth ehangach eleni.
- Mae Hematoleg wrthi'n archwilio ffyrdd o wella ymgysylltiad staff, gan gynnwys cynlluniau i gyflwyno'r rhaglen "Lleisiau Staff" a chynnal menter hybu morâl â ffocws o fewn y tîm Trawsblannu Mêr Esgyrn (BMT).
- Mewn Gofal Critigol, gwahoddwyd tair Nyrs Staff a ymunodd â GIG Cymru drwy gynllun Recriwtio Rhyngwladol 'Unwaith i Gymru' fel gwesteion y Prif Weinidog i fynychu dathliadau Diwali ym mis Tachwedd, lle cawsant gyfle hefyd i gwrdd â'r Prif Swyddog Nyrsio (CNO).
- Cymerodd timau Gofal Critigol ran mewn diwrnodau tîm drwy gydol 2023, gan feithrin cydberthnasau cryfach rhwng Arweinwyr Tîm a staff, gan hwyluso cyfathrebu dwy ffordd, a mynd i'r afael ag anghenion esblygol nyrsys gofal critigol ôl-bandemig.
- Mae Grŵp 'Lleisio'ch Barn' wedi'i lansio o fewn Gofal Critigol i rymuso holl aelodau'r tîm amlddisgyblaethol (MDT) i godi pryderon yn hyderus, gofyn cwestiynau hollbwysig yn y lleoliad clinigol, a chyfrannu at ddiwylliant diogelwch cryfach.

Trwy flaenoriaethu lles staff, ymgysylltu a diogelwch seicolegol, mae'r Bwrdd Gwasanaethau Clinigol Arbenigol yn meithrin amgylchedd gwaith mwy cynhwysol, cefnogol a chydweithredol.

### Gofal Sylfaenol, Cymunedol a Chanolraddol

Mae'r Bwrdd Clinigol Gofal Sylfaenol, Cymunedol a Chanolraddol (PCIC) wedi parhau i ymgorffori tegwch, cynhwysiant a lles staff ar draws ei wasanaethau a'i weithlu.

- Mae Hyrwyddwyr Cydraddoldeb wedi'u nodi ar draws y Bwrdd Clinigol, gan gynnwys o fewn Tîm Rheoli'r Bwrdd Clinigol, i hyrwyddo negeseuon allweddol gan y Tîm Cydraddoldeb Corfforaethol. Yn ogystal, mae'r Tîm Imiwneiddio a Phrofi Torfol wedi cyflwyno Uwch Arweinwyr Tegwch i hyrwyddo mentrau sy'n canolbwyntio ar gydraddoldeb.
- Mae'r Bwrdd Clinigol yn parhau i fod yn ymrwymedig i gadw at bolisiau Cydraddoldeb y Bwrdd Iechyd ac mae wedi cydweithio â'r Tîm Tegwch a

Chynhwysiant i ddarparu hyfforddiant wedi'i dargedu, gan gynnwys sesiynau ymwybyddiaeth gwrth-wahaniaethu a niwrowahaniaeth, i staff mewn ardaloedd lleol.

- O ystyried ei ffocws ar ddarparu gofal iechyd yn y gymuned, mae PCIC yn sicrhau bod ystyriaethau tegwch wrth wraidd cynlluniau gwasanaeth. Mae'r dull hwn yn helpu i fynd i'r afael ag anghydraddoldebau iechyd a rhwystrau cymdeithasol, gan sicrhau gwasanaethau hygyrch a chynhwysol ar gyfer grwpiau cleifion amrywiol.
- Mae Hyrwyddwyr Lles wedi cael eu hyfforddi ar draws PCIC i hwyluso cymorth gan gymheiriaid, gan roi cyngor ac arweiniad i gydweithwyr a'u cyfeirio at ffynonellau cymorth iechyd meddwl a lles.
- Enwyd y Bwrdd Iechyd yn Facro Gyflogwr y Flwyddyn yng Ngwobrau Prentisiaethau Cymru 2024. Gwnaeth prentis presennol a chyn-brentis o'r Tîm Gofal Sylfaenol rannu eu profiadau yn ystod y panel dilysu, gan helpu i sicrhau safle terfynol y Bwrdd Iechyd.
- Mae timau PCIC wedi blaenoriaethu ymgysylltiad a lles staff, gyda digwyddiadau fel Digwyddiad Tîm Llawn Tîm Adnoddau Cymunedol Caerdydd (CRT) ym mis Hydref 2023. Gwnaeth y digwyddiad hwn alluogi staff i rannu eu profiadau ac amlygodd weithgareddau lles a gynlluniwyd i gefnogi a gwella amgylchedd gwaith tîm CRT. Mae Gwirfoddolwyr Tîm Lles Ymroddedig yn parhau i hyrwyddo'r ymdrechion hyn.

Trwy wreiddio tegwch, ymgysylltiad a lles yn ei weithrediadau, mae Bwrdd Clinigol PCIC yn sicrhau bod staff a chleifion yn elwa ar amgylchedd gofal iechyd mwy cynhwysol a chefnogol.

### Llawfeddygol

Mae'r Bwrdd Clinigol Llawfeddygol ym Mwrdd Iechyd Prifysgol Caerdydd a'r Fro wedi cymryd camau rhagweithiol i feithrin gweithle cynhwysol a chefnogol, gan sicrhau bod cydweithwyr o gefndiroedd amrywiol yn teimlo eu bod yn cael eu gwerthfawrogi a'u parchu. Mae sesiynau lles misol wedi'u cyflwyno, sy'n dathlu amrywiaeth ddiwylliannol trwy brofiadau a rennir, gan gynnwys bwffe bwyd rhyngwladol sy'n dod â blasau o bob rhan o'r byd ynghyd.

Er mwyn cefnogi ein nyrsys a addysgir yn rhyngwladol (IENs), rydym wedi sefydlu grŵp cymorth IEN pwrpasol, sy'n darparu man croesawgar i nyrsys sydd newydd eu recriwtio. Yn ogystal, mae system cyfeillio IEN wedi'i chyflwyno, sy'nparu staff newydd â chydweithwyr profiadol i'w helpu i setlo yn eu rolau a'r sefydliad ehangach.

Gan gydnabod pwysigrwydd defodau diwylliannol a chrefyddol, mae arweinwyr clinigol wedi addasu amserlenni staff i gynnwys digwyddiadau arwyddocaol fel Eid a Ramadan. Lle bo angen, caiff trefniadau heb fod ar ddyletswydd eu haddasu i gefnogi lles staff, a rhoddir hyblygrwydd i gydweithwyr arsylwi amseroedd gweddio. Mae'r mentrau hyn yn atgyfnerthu ein hymrwymiad i amgylchedd gwaith cynhwysol a pharchus, gan sicrhau bod yr holl staff yn teimlo eu bod yn cael eu cefnogi yn eu bywydau proffesiynol a phersonol.

## Canlyniad 2: Rydym yn cyfathrebu ac yn ymgysylltu â phobl mewn ffyrdd sy'n diwallu eu hanghenion

### Ymgysylltu i Lunio Dyfodol Cynhwysol

Fel rhan o ymgynghoriad strategaeth Llunio ein Llesiant i'r Dyfodol y Bwrdd Iechyd, ymgysylltwyd yn weithredol â staff i rannu eu barn a'u profiadau, yn enwedig mewn perthynas ag anghydraddoldebau iechyd. Chwaraeodd y trafodaethau hyn rôl hanfodol wrth lunio blaenoriaethau'r dyfodol i wella tegwch wrth ddarparu gofal iechyd.

Yn ogystal, ymgysylltwyd yn helaeth â staff i lywio datblygiad Llunio Ein Diwylliant Cynhwysol: Amcanion a Chynllun Cydraddoldeb Strategol Bwrdd Iechyd Prifysgol Caerdydd a'r Fro (2024-2028). Trwy sesiynau ymgysylltu, sesiynau galw heibio, ac adborth ar-lein trwy Microsoft Forms, cafodd staff y cyfle i helpu i lunio dull strategol y sefydliad o ymdrin â chydraddoldeb, amrywiaeth, a chynhwysiant am y pedair blynedd nesaf.

Mae Amcanion Cydraddoldeb Strategol y Bwrdd Iechyd (2024-2028) yn canolbwyntio ar:

- Meithrin diwylliant cynhwysol drwy ymgyrchoedd ymwybyddiaeth ac addysg, gan sicrhau bod pob unigolyn—staff, cleifion, a defnyddwyr gwasanaethau—yn teimlo eu bod yn cael eu gwerthfawrogi a'u parchu.
- Gwella cyfathrebu i sicrhau bod gwybodaeth yn hygyrch i bawb, gan hyrwyddo ymgysylltu ystyrlon.
- Gwella hygyrchedd o fewn gwasanaethau a chyfleusterau iechyd, gan greu amgylchedd mwy cynhwysol i bawb.
- Gwella'r broses o gasglu a dadansoddi data er mwyn nodi a mynd i'r afael yn well ag anghydraddoldebau mewn canlyniadau iechyd a phrofiadau staff.

Ymgysylltwyd ymhellach â staff drwy Arolwg Staff GIG Cymru, lle rhannodd 3,662 o aelodau staff eu barn. Yn ogystal â phrofiadau cyffredinol yn y gweithle, casglodd yr arolwg adborth hefyd ar amrywiaeth a chydraddoldeb, gan helpu'r Bwrdd Iechyd i nodi meysydd i'w gwella a llywio camau gweithredu yn y dyfodol.

Drwy wrando ar leisiau staff a gwreiddio eu hadborth mewn cynllunio strategol, mae'r Bwrdd Iechyd wedi ymrwymo i feithrin amgylchedd gwaith a gofal iechyd mwy cynhwysol, teg a chefnogol.

### Dulliau cyfathrebu a gwybodaeth hygyrch

#### Canolfan Therapiwteg a Thocsicoleg Cymru Gyfan

Mae Canolfan Therapiwteg a Thocsicoleg Cymru Gyfan (AWTTC) wedi sefydlu Grŵp Cydraddoldeb, sef gweithgor mewnol o staff o wahanol adrannau AWTTC. Nod y grŵp yw hyrwyddo cydraddoldeb, amrywiaeth a chynhwysiant ar draws y Bwrdd Iechyd, a sicrhau bod AWTTC yn cynnal ac yn cyhoeddi EqHIAs o ansawdd uchel ar gyfer eu prosiectau gwaith.

### Darlunio Meddygol

Mae Darlunio Meddygol yn darparu ffotograffiaeth a fideo clinigol ac anghlinigol, ynghyd â gwasanaethau dylunio, darlunio ac argraffu i Fwrdd Iechyd Prifysgol Caerdydd a'r Fro. Maent wedi dylunio ac argraffu Calendrau Cynhwysiant, poster LHDTTC+, a'r Adroddiad Cydraddoldeb Blynyddol, i enwi dim ond rhai. Maent yn cefnogi adrannau trwy ddarparu deunydd i gleifion, yn aml mewn ieithoedd gwahanol, mewn fformatau printiedig a digidol.

Mae gan yr adran Hyrwyddwr Anabledd sydd hefyd yn gallu defnyddio BSL. Mae aelod o'r tîm hefyd yn mynychu cyfarfod y Rhwydwaith Anabledd.

Mae'r ffotograffwyr wedi'u hyfforddi i fod yn sensitif i anghenion cleifion ac i addasu eu gofal yn unol â hynny i sicrhau bod pob claf yn cael ei drin yn gyfartal. Cynigir arolwg i bob claf a defnyddir y canlyniadau i lywio gwelliannau priodol i'r gwasanaeth.

Mae'r dylunwyr wedi'u hyfforddi ac mae ganddynt brofiad helaeth o ddylunio deunydd ar gyfer amrywiaeth eang o anghenion dysgu. Maent wedi cynhyrchu fersiynau fformat mwy o ddogfennau ar gyfer y rhai â nam ar eu golwg. Gallant roi cyngor ar welliannau dylunio hygyrch a gallant gynhyrchu deunyddiau i helpu cleifion â namau gwybyddol. Mae hyn i gyd yn helpu i gyfrannu at roi profiad gwell i bawb sydd angen ein gofal.



Kris yw Hyrwyddwr Anabledd Darlunio Meddygol

## Gwasanaeth Cedar



Mae'r Ganolfan ar gyfer Gwerthuso, Asesu Dyfeisiau ac Ymchwil Gofal Iechyd (CEDAR) yn wasanaeth sy'n canolbwyntio ar brosiectau gwella ac ailgynllunio gwasanaethau ar gyfer dyfeisiau meddygol, diagnosteg a gweithdrefnau ymyriadol o fewn GIG Cymru. Caiff y gwaith o gyfieithu'r Mesurau Canlyniadau a Gofnodir gan Gleifion (PROMs) cenedlaethol i'r Gymraeg ei arwain gan Cedar ac maent wedi cyflogi Cydgysylltydd y Gymraeg i wneud y gwaith hwn. Mae'r gwaith o adnewyddu'r Mesurau Profiadau a Adroddir gan Gleifion (PREM) cenedlaethol wedi cynnwys grwpiau rhanddeiliaid ledled Cymru gan gynnwys Iechyd Meddwl, Llais, grwpiau nam ar y golwg a'r clyw, grwpiau anabledau dysgu, cymunedau ethnig amrywiol, ieuenctid a'r henoed.

## Mecanweithiau Adborth

Fel Bwrdd Iechyd, fe wnaethom gyflwyno System Adborth Unwaith i Gymru CIVICA ym mis Hydref 2022. Mae'r system adborth cleifion newydd hon yn galluogi'r Tîm Profiadau y Claf i ymgysylltu â'n cymuned leol, i ddeall sut mae'r gwasanaethau a ddarperir gan y Bwrdd Iechyd yn gweithio. Anfonir dolen neges destun at gleifion i adael adborth ar y gwasanaethau y maent wedi'u derbyn, gan ei wneud yn llawer mwy hygyrch i'r rhai â nam ar y synhwyrau gan y byddant yn gallu cael mynediad ato gan ddefnyddio eu dyfeisiau eu hunain, ac mae tudalennau'r arolwg yn briodol i ffonau symudol hefyd, ac yn addasu i faint y sgrin a gogwydd.

Mae'r arolygon yn glir ac yn hawdd eu defnyddio gyda chynllun rhesymegol a lliwiau a chyferbyniad eglur. Er mwyn sicrhau bod yr arolygon yn hygyrch, gellir eu creu gyda symbolau lluniau ar gyfer y rhai ag anawsterau dysgu, mewn iaith Arwyddion Prydain ar gyfer y rhai sydd â nam ar eu clyw, fformat Testun-i-Leferydd a Lleferydd-i-Destun a gellir eu cyfieithu i sawl iaith. Mae ein prif arolwg presennol ar gael yn ein 10 prif iaith, gan gynnwys:

- Cymraeg
- Saesneg
- BSL / Cymraeg
- BSL / Saesneg
- Arabeg
- Bengaleg
- Portiwgaleg

- Tsieinëeg Syml
- Cwrdeg Sorani
- Ffarsi
- Tsieceg

Yn ogystal, mae gennym giosgau mewn nifer o fannau i'r cyhoedd a chleifion allanol. Mae'r ciosgau hyn yn hawdd eu defnyddio ac mae'r arolwg wedi'i ddylunio mewn fformat 'hawdd ei ddeall', gan ddefnyddio delweddau a ddeallir yn gyffredinol i gleifion ddarparu adborth cyflym, mewn amser real.

### Canolfannau Gwybodaeth a Chymorth

Mae ein Canolfannau Gwybodaeth a Chymorth yn parhau i chwarae rhan hanfodol wrth sicrhau bod cleifion yn gallu cael gafael ar wybodaeth iechyd glir, gynhwysol a hygyrch. Mae adnoddau ar gael mewn amrywiaeth o fformatau, gan gynnwys Hawdd ei Ddeall, i ddiwallu anghenion cyfathrebu amrywiol ein cymunedau.

Yn ogystal â darparu gwybodaeth, mae'r canolfannau'n gallu eich cyfeirio at sefydliadau arbenigol sy'n cynnig cymorth pellach. Mae hyn yn cynnwys partneriaethau gyda sefydliadau fel Sight Life ac Action on Hearing Loss, gan sicrhau bod cleifion yn gallu cael mynediad at ganllawiau a gwasanaethau wedi'u teilwra sy'n gwella eu lles a'u hannibyniaeth.

Mae'r ymdrechion hyn yn adlewyrchu ein hymrwymiad i wneud gwybodaeth iechyd yn hygyrch i bawb, gan rymuso unigolion i wneud penderfyniadau gwybodus am eu gofal.

### Gwella Hygyrchedd ar gyfer Ceisiadau Gwirfoddolwyr

Mae Gwasanaethau Gwirfoddol BIP Caerdydd a'r Fro wedi ymrwymo i sicrhau bod cyfleoedd gwirfoddoli yn hygyrch i bawb. I gefnogi hyn, rydym bellach yn cynnig copïau papur o becynnau cais ar gyfer unigolion a allai gael anhawster i gael mynediad at lwyfannau digidol neu eu defnyddio.

Yn ogystal, mae pecynnau cais print bras a dogfennaeth Hawdd ei Deall ar gael i wirfoddolwyr sydd angen yr addasiadau hyn. Drwy ddileu rhwystrau i gyfranogiad, rydym yn creu profiad gwirfoddoli mwy cynhwysol a chroesawgar i bawb.

### Panel Golygyddol a Chanllawiau

Eleni, mae'r Tîm Profiad y Claf wedi ehangu'r Panel Golygyddol drwy recriwtio mwy o wirfoddolwyr i gefnogi ei waith pwysig. Mae'r panel yn chwarae rhan allweddol wrth adolygu adnoddau cleifion i sicrhau eu bod yn glir, yn hygyrch ac yn hawdd eu defnyddio.

Dros y flwyddyn ddiwethaf, mae'r panel wedi adolygu 26 o adnoddau a grëwyd gan staff, gan gynnwys canllawiau i gefnogi cleifion byddar a phoster llesiant ar gyfer ardaloedd clinigau cleifion allanol. Mae gwirfoddolwyr yn rhoi adborth gwerthfawr ar

ddarllenadwyedd a hygyrchedd, gan helpu i sicrhau bod gwybodaeth cleifion yn bodloni anghenion amrywiol ein cymunedau.

Drwy gynnwys gwirfoddolwyr yn y broses hon, rydym yn cryfhau ein hymrwymiad i gyfathrebu sy'n canolbwyntio ar y claf ac yn gwella profiad cyffredinol cleifion a'u teuluoedd.

## Gwasanaethau Dehongli



Mae'r Bwrdd Iechyd yn parhau i ddefnyddio Gwasanaeth Dehongli a Chyfieithu Cymru (WITS) i gefnogi cleifion a defnyddwyr gwasanaeth sy'n gofyn am dehongli wrth gael gofal. Mewn achosion brys lle nad yw WITS ar gael, neu lle na ellir trefnu dehonglwyr, mae gan y Bwrdd Iechyd ddau wasanaeth dehongli ar-lein. Un ohonynt yw Sign Live sy'n wasanaeth Dehonglwyr Iaith Arwyddion Prydain (BSL).

Mae Sign Live yn caniatáu i Ddefnyddwyr BSL gyfathrebu ag unrhyw un, ar unrhyw adeg, gan ddefnyddio'r ap i'w cysylltu â Dehonglydd BSL cymwys. Mae gan nifer o ddyfeisiau yn y Bwrdd Iechyd yr ap hwn a gellir ei ddefnyddio hefyd trwy gyfrifiadur, gan ei wneud yn hawdd ei gyrraedd. Mae'r Bwrdd Iechyd hefyd yn defnyddio Language Line, sydd â'r opsiwn o BSL ac Iaith Arwyddion America (ASL). Ar gael o fewn eiliadau trwy wasgu botwm, mae dehongliad fideo Language Line, sydd wedi ennill gwobrau, ar gael mewn dros 40 o'r ieithoedd y gofynnir amdanynt fwyaf.

## Tîm Butetown: Cefnogi Ymgysylltiad Menywod, Plant ac Iechyd y Cyhoedd

Mae Tîm Butetown yn grŵp ymroddedig o bedwar aelod o staff rhan-amser sy'n gweithio'n gyfan gwbl gyda menywod a phlant yn y gymuned. Gyda Somali a Bengaleg yn ddwy o'r prif ieithoedd a siaredir o fewn y tîm, maent yn chwarae rhan hanfodol mewn adeiladu ymddiriedaeth ac ymgysylltiad â chymunedau lleol.

Eleni, mae'r tîm wedi gweithio'n agos gydag Iechyd Cyhoeddus Cymru i wella allgymorth a chyfathrebu ynghylch negeseuon iechyd cyhoeddus allweddol, yn enwedig brechiadau. Mae eu hymdrechion wedi cynnwys:

Mynychu grwpiau ffocws cymunedol a sesiynau ysgol ochr yn ochr â'r Tîm Nyrzio Ysgol i annog pobl i fanteisio ar frechiadau yn ystod plentyndod.

Cefnogi aelodau o'r gymuned i fynychu sesiynau 'Lunch and Learn' lechyd y Cyhoedd, yn ogystal â digwyddiadau iechyd a lles ehangach.

Trwy eu hymagwedd ddiwylliannol sensitif, mae'r tîm wedi helpu i chwalu rhwystrau, gwella ymwybyddiaeth iechyd, a sicrhau bod gwybodaeth hanfodol am iechyd y cyhoedd yn cyrraedd y rhai sydd ei hangen fwyaf.

### Safonau'r Gymraeg

Mae'r Tîm Tegwch a Chynhwysiant wedi bod yn gweithio'n agos gyda Byrddau Clinigol i gefnogi'r gwaith o gyflawni'r cynllun cenedlaethol '[Mwy na Geiriau](#)', sy'n ceisio cryfhau'r ddarpariaeth Gymraeg mewn gofal iechyd. Mae hyn wedi cynnwys ymdrechion i wella'r broses o gofnodi sgiliau iaith Gymraeg ymhlith staff a chydweithio wedi'i dargedu gyda meysydd allweddol megis Bwrdd Clinigol Iechyd Meddwl (MHCB) a'r Tîm Dementia, lle mae cyfathrebu dwyieithog yn arbennig o hanfodol.

Er mwyn cefnogi datblygiad y Gymraeg ymhellach, mae'r Bwrdd Iechyd wedi partneru â'r Ganolfan Dysgu Cymraeg Genedlaethol i dreialu cyfres o gyfleoedd dysgu Cymraeg i staff. Mae carfan gyntaf y cwrs 'Codi Hyder' wedi'i chwblhau'n llwyddiannus, a bydd ail garfan yn dechrau ym mis Ebrill 2024. Mae'r mentrau hyn yn hanfodol i wella hyder staff i ddefnyddio'r Gymraeg, gan wella ein gallu i ddarparu gwasanaethau gofal iechyd dwyieithog yn y pen draw.

Mae'r Bwrdd Iechyd yn parhau i fod yn ymrwymedig i gryfhau cydymffurfiaeth â Safonau'r Gymraeg a sicrhau bod cleifion sy'n siarad Cymraeg yn gallu cael mynediad at ofal yn eu dewis iaith. Rydym wedi parhau i ymgysylltu'n rheolaidd â Chomisiynydd y Gymraeg, sydd wedi cydnabod newid cadarnhaol yn ein hymagwedd tra hefyd yn amlygu meysydd i'w gwella ymhellach.

Cyfarfu uwch arweinwyr, gan gynnwys y Cadeirydd, y Prif Weithredwr, a'r Cyfarwyddwr Pobl a Diwylliant, â Chomisiynydd y Gymraeg ym mis Ionawr 2024 i drafod cynnydd a heriau. Atgyfnerthwyd yr ymrwymiad hwn i ymgysylltu mewn cyfarfod adolygu diweddar, lle cydnabu Swyddfa'r Comisiynydd y camau a gymerwyd tra'n pwysleisio'r angen am ddatblygiad parhaus.

Mae'r Bwrdd Iechyd yn cydnabod bod gwaith i'w wneud o hyd i wreiddio darpariaeth gwasanaethau dwyieithog yn llawn, ond mae'r ymdrechion parhaus hyn yn nodi cynnydd sylweddol o ran sicrhau gofal teg o ansawdd uchel i gleifion a chymunedau Cymraeg eu hiaith.

I gael rhagor o wybodaeth am Fwrdd Iechyd Prifysgol Caerdydd a'r Fro a'r Iaith Gymraeg, gweler ein [Hadroddiad Blynyddol Safonau'r Gymraeg 2022-2023](#).

# Canlyniad 3: Mae mwy o bobl yn derbyn gofal ac yn cael gafael ar wasanaethau sy'n diwallu eu hanghenion unigol

## Ymdrechion i leihau annhegwch ym maes iechyd

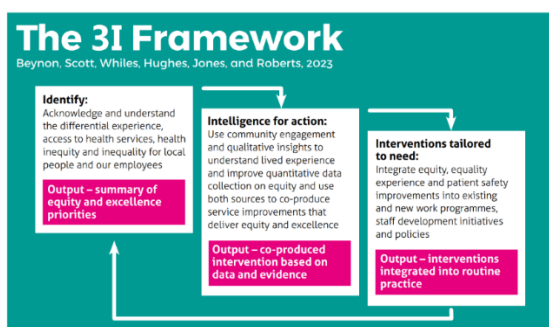
### Gwella Mynediad at Fwyd Iach, Fforddiadwy a Chynaliadwy



Gwnaeth Synnwyr Bwyd Cymru (FSW), cronfa o fewn Elusen Iechyd Caerdydd a'r Fro sy'n cael ei chynnal gan y tîm Iechyd y Cyhoedd Lleol, barhau â'i gwaith hanfodol trwy gydol 2023/24 i wella mynediad at fwyd iach, fforddiadwy a chynaliadwy ledled Cymru. Fel rhan o'i menter Mannau Bwyd Cynaliadwy, helpodd FSW i sefydlu partneriaethau bwyd traws-sector ym mhob un o'r 22 ardal awdurdod lleol, gyda chefnogaeth buddsoddiad o £2.5 miliwn gan Lywodraeth Cymru. Roedd y gwaith hwn yn cynnwys cydweithio â phob Bwrdd Iechyd yng Nghymru, ochr yn ochr â datblygu cymuned ymarfer, cynnig cymorth un-i-un, cynnal gweithdai, a rhannu astudiaethau achos.

Amlygodd adroddiad gwerthuso interim gan UWE, a gyhoeddwyd ym mis Mehefin 2023, ffocws cryf y partneriaethau hyn ar fynd i'r afael â thlodi bwyd ledled Cymru. Yn nes at adref, gwnaeth Bwyd Caerdydd gynnydd sylweddol tuag at ennill statws Lleodd Bwyd Cynaliadwy Aur, gan ehangu ei aelodaeth i 259 o unigolion o 122 o sefydliadau. Mae'r ymdrechion hyn yn parhau i ysgogi newid ystyrlon mewn hygyrchedd bwyd a chynaliadwyedd ar draws y rhanbarth.

### Fframwaith Tegwch, Cydraddoldeb, Profiad a Diogelwch Cleifion



Yn 2023, lanswyd proses dri cham – y fframwaith tegwch, cydraddoldeb, profiad a diogelwch cleifion 3i – a'i chyflwyno i'r bwrdd i helpu staff i feddwl am sut y gallai eu gwasanaethau wneud gwahaniaeth i leihau anghydraddoldebau iechyd. Datblygwyd y fframwaith ynghyd â [Phecyn Cymorth](#) i gynorthwyo staff i roi'r fframwaith ar waith yn ymarferol. Nododd y Bwrdd Iechyd nifer o gamau gweithredu cychwynnol sydd â phwysigrwydd strategol i gyflawni'r agenda Tegwch, Cydraddoldeb, Profiad a Diogelwch Cleifion. Disgrifiwyd y 24 prosiect hyn mewn cynllun gweithredu cyntaf. Mae'r camau gweithredu sydd eu hangen ar draws y sefydliad: Gofal wedi'i Gynllunio, Profiad Gweithiwr Teg, Gofal Heb ei Drefnu, Gofal Mamolaeth, Atal, Dadansoddeg, Gofal Sylfaenol, Cynrychiolaeth, Iechyd Meddwl a Diogelwch Cleifion. Dechreuodd gwaith mewn sawl maes i symud y cynlluniau cychwynnol hyn yn eu blaenau yn ystod y flwyddyn ariannol hon gyda diweddariad 6 mis cychwynnol ar gynnydd wedi'i gyflwyno ym mis Mai 2024.

## **Canlyniad 4: Mae'r bwlch cyflog rhwng y rhywiau ac unrhyw fwch cyflog arall â nodwedd warchoddedig yn cael ei ddileu**

### **Bwlch Cyflog rhwng y Rhywiau**

Mae Bwrdd Iechyd Prifysgol Caerdydd a'r Fro yn anelu at sicrhau bod pobl yn cael eu trin yn deg yn y gwaith. Rydym yn canolbwyntio ar sicrhau bod staff yn cael yr un mynediad a chyfleoedd i wobrau, cydnabyddiaeth, a datblygiad gyrfa.

Mae'r ddeddfwriaeth ar y Bwlch Cyflog rhwng y Rhywiau (a ddatblygwyd gan Swyddfa Cydraddoldebau'r Llywodraeth), er ei bod yn gyfrifoldeb statudol ar bob cyflogwr sy'n cyflogi 250 o staff neu fwy, yn darparu dull defnyddiol y gallwn ei ddefnyddio i fesur ein cynnydd tuag at sicrhau cyflog cyfartal rhwng y rhywiau. Gellir dod o hyd i Adroddiad Bwlch Cyflog rhwng y Rhywiau 2024 ar ein gwefan. Mae'r adroddiad yn amlinellu'r Bwlch Cyflog rhwng y Rhywiau presennol o fewn y Bwrdd Iechyd, y camau sydd wedi'u cymryd i'w leihau, a'r camau a fydd yn cael eu cymryd i'w ddileu.

### **Casgliad a Gweledigaeth 2024-25**

Mae Bwrdd Iechyd Prifysgol Caerdydd a'r Fro wedi ymrwmo i feithrin sefydliad gwirioneddol gynhwysol lle mae pob unigolyn—staff, cleifion, myfyrwyr, gwirfoddolwyr a chymunedau—yn teimlo eu bod yn cael eu gwerthfawrogi, eu parchu, a'u cefnogi i ffynnu. Rydym yn cydnabod bod cyflawni tegwch yn gofyn am fyfyrion parhaus, ymgysylltu, ac ymdrechion rhagweithiol i ddileu rhwystrau a sicrhau tegwch ym mhob agwedd ar ein gwaith. Ein gweledigaeth yw creu amgylchedd lle mae amrywiaeth yn cael ei ddathlu, a chynhwysiant wedi'i wreiddio ar bob lefel, gan ein galluogi i ddarparu gwasanaethau gofal iechyd teg o ansawdd uchel i bawb.

### **Symud Ymlaen: Ein Hymrwymiad i Newid**

Wrth i ni symud ymlaen drwy 2023–2024, bydd Bwrdd Iechyd Prifysgol Caerdydd a'r Fro yn parhau i adeiladu ar y sylfeini a osodwyd gan ein Cynllun Cydraddoldeb Strategol newydd 2024–2028. Byddwn yn gweithio tuag at:

- Hyrwyddo strategaethau cenedlaethol allweddol, gan gynnwys Cynllun Gweithredu Gwrth-Hiliaeth Cymru, Cynllun Gweithredu LHDTTC+ Llywodraeth Cymru, a Mwy Na Geiriau.
- Gwella ein prosesau casglu data i gael mewnwelediad dyfnach i ddemograffeg y gweithlu a chleifion.
- Cryfhau ymgysylltiad â phartneriaid cymunedol i lunio gwasanaethau a pholisïau cynhwysol.
- Lleihau'r Bwlch Cyflog rhwng y Rhywiau.
- Cefnogi rhwydweithiau staff a strwythurau llywodraethu i hyrwyddo diwylliant o gynhwysiant.
- Parhau â'n hymrwymiad i ddarparu gwasanaethau dwyieithog, gan sicrhau mynediad cyfartal i adnoddau Cymraeg.

Drwy'r camau hyn, mae Bwrdd Iechyd Prifysgol Caerdydd a'r Fro yn ailddatgan ei ymrwymiad i ymgorffori tegwch a chynhwysiant ar draws pob agwedd ar y sefydliad. Rydym yn cydnabod bod cyflawni newid ystyrlon yn gofyn am ymdrech barhaus, cydweithredu, ac atebolrwydd, ac rydym yn parhau i fod yn ymroddedig i greu diwylliant lle gall pawb ffynnu.